

**ASSEMBLÉE GÉNÉRALE**  
18 JUIN 2022

# REPORTAGE

**BILAN  
D'ACTIVITÉ**

**2021**





# SOM MAIRE

## 4 VIE ASSOCIATIVE

- 4 • Le Conseil d'Administration
- 5 • Le rapport moral
- 9 • L'Asso s'associe

## 11 REPÈRES

- 12 • Carrément à l'ouest
- 13 • Quelques chiffres
- 14 • La communication
- 15 • En back office
- 16 • Les acteurs

## 19 EN ACTIONS

- 20 • L'animation quotidienne
- 24 • Les séjours de vacances
- 28 • Le tourisme social
- 30 • L'accompagnement  
et la formation



## LE CONSEIL D'ADMINISTRATION

### PRÉSIDENTE

**Hélène GAC** - *Membre Associé*

### VICE-PRÉSIDENT

**Olivier BROUDEUR** - *Membre Associé*

### VICE-PRÉSIDENT

**Jean-Marie POULIQUEN** - *Membre Associé*

### SECRÉTAIRE

**Michel LE GOFF** - *Membre Associé*

### SECRÉTAIRE-ADJOINTE

**Pascale KERMARREC-TROADEC**  
*Membre Associé*

### TRÉSORIER

**Christophe LASCAULT** - *Membre Associé*

### TRÉSORIÈRE-ADJOINTE

**Renée GALL** - *Membre Associé*

### MEMBRES

**Sabine BLOUET-LERAN** - *Membre Associé*

**Nelly CIREFICE** - *Membre Associé*

**Jean-Claude LIMPALAER** - *Membre Associé*

**Michel BERTHOU** - *Membre Associé*

**Ronan PETTON** - *Membre Associé*

**Patrick ROHOU** - *Membre de Droit Association  
Alternance*

**Orélie ROSEC** - *Membre Élu des Salariés*

**Jean-François SIMON** - *Membre actif  
Adhérent au Projet*

**Océane TROHEL HERBEL** - *Membre actif  
Adhérente au Projet*

# VIE ASSOCIATIVE



L'Assemblée Générale de ce 18 juin 2022 se situe à un moment particulier de l'histoire de notre Association, qui vient de fêter ses 40 ans. En effet, c'est le 25 mars 1982 que les statuts d'Epal ont été déposés à la sous-préfecture de Brest.

La dernière Assemblée Générale s'est tenue le 30 juin 2021 à Saint-Thégonnec, selon des conditions inhabituelles, ceci pour la deuxième année consécutive, du fait du contexte lié à la l'épidémie de coronavirus.

Depuis lors, les instances associatives ont repris leur rythme ordinaire, mais avec des modalités mêlant le présentiel et le distanciel. Le Conseil d'Administration s'est réuni 7 fois :

- le 7 juillet 2021
- le 27 octobre 2021
- le 20 décembre 2021
- le 16 février 2022
- le 13 avril 2022
- le 24 mai 2022
- le 18 juin 2022

et le Bureau s'est réuni à 4 reprises.

Les faits marquants de cette période 2021-2022 se déclinent en cinq chapitres :

- ▶ **UNE REPRISE DES ACTIVITÉS SOUMISE AU CONTEXTE SANITAIRE**
- ▶ **LE RECRUTEMENT, UN ENJEU MAJEUR**
- ▶ **EPAL ET ALTERNANCE : UN PARTENARIAT RÉAFFIRMÉ**
- ▶ **ÊTRE ACTEUR DE LA VIE SOCIALE SUR LES TERRITOIRES**
- ▶ **VIE DE L'ASSOCIATION**

## Une reprise des activités soumise au contexte sanitaire

Si 2021 est une année de transition et se caractérise par une reprise progressive des activités dans les différents secteurs de l'Association, le contexte sanitaire très fluctuant nous a sans cesse contraints à devoir nous adapter.

Durant l'été 2021, le Covid est venu toucher les équipes et le public des accueils de loisirs, puisque plusieurs centres ont dû faire des déclarations de cas contacts à l'Agence Régionale de Santé et un centre a fait l'objet d'une fermeture à la suite d'une décision municipale. La gestion de certaines situations s'est avérée parfois compliquée pour les responsables de site, confrontés à l'évolution des protocoles et à leur difficile mise en œuvre.

Pour ce qui est des **colonies de vacances**, il y a eu des annulations de séjours, par manque d'inscriptions, mais aussi en lien avec des problèmes de recrutement. Les colonies en breton, en particulier, n'ont pas trouvé leur public durant l'été 2021.

Les enfants en situation de handicap ont de nouveau pu s'inscrire sur des **places en inclusion** dans les séjours proposés à tous, ce que n'avait pas permis le protocole spécifique de l'Agence Régionale de Santé en 2020.

En ce qui concerne le **Tourisme Adapté**, l'été 2020 avait été marqué par une activité réduite à un tiers de la programmation initiale et resserrée sur des séjours de proximité. Puis l'analyse des risques avait amené l'Association à renoncer à proposer une saison Hiver 2020-2021.

De nombreux vacanciers qui n'avaient pas pu partir en 2020 se sont donc reportés sur les séjours de l'été 2021. Malheureusement, nous avons dû annuler les séjours à l'étranger, compte tenu des contraintes administratives et sanitaires posées par certains pays. La plupart des vacanciers ont pu être repositionnés sur un autre séjour ; d'autres ont été remboursés.

La programmation de l'Hiver 2021-2022 était similaire à l'Hiver 2019, avant la crise sanitaire. Mais les séjours de Noël ont été perturbés par des cas de Covid au sein des équipes d'animateurs et des vacanciers ; cela s'est traduit par des retours anticipés et l'annulation d'un séjour. Les convoyages des retours ont également >>>

# ATIVE

été modifiés, de façon à limiter le brassage des vacanciers et de leurs animateurs. Les adhérents qui ont pu partir ont remercié l'Association, tout comme les familles et les établissements. Ceux qui ont vu leur séjour annulé sont restés compréhensifs, face à la situation qui impacte tout le monde.

Si la plupart des secteurs ont retrouvé une activité similaire à l'avant-crise, ce n'est pas le cas de l'hébergement que nous gérons à Sarzeau dans le Morbihan. La **Maison Marine Marie Le Franc** a pour projet d'accueillir à l'année des groupes d'enfants pour des classes de découverte ou des séjours de vacances, mais aussi des adultes ; cette mixité d'accueil est source d'enrichissement.

L'activité du site est très perturbée depuis mars 2020, avec un arrêt complet au printemps, puis une réouverture de juillet à octobre.

Les consignes de l'Education Nationale ne permettant pas d'organiser des classes de découverte, tous les séjours scolaires programmés à l'automne 2020, ainsi que ceux prévus au printemps et à l'automne 2021 ont été reportés. L'Association a donc pris la décision de fermer temporairement le Centre en novembre 2020 et de le rouvrir uniquement en fonctionnement saisonnier à partir de juin 2021. Une nouvelle organisation professionnelle est alors mise en place, avec une coordinatrice technique ; durant l'été, l'équipe a dû s'adapter à trois protocoles sanitaires différents : mineurs, tout public, Vacances Adaptées Organisées.

Le Centre a de nouveau été fermé de novembre 2021 à février 2022. Et la perspective d'une réouverture définitive, avec l'installation d'une nouvelle direction, imaginée pour mars 2022, est pour le moment reportée.

En octobre 2021, trois membres du Bureau, accompagnés du directeur d'Epal, ont rencontré à Maison Marine trois administrateurs de l'Association "Rue des Epinettes", propriétaire du site. Les échanges ont porté sur les travaux et l'état du bâtiment, les conditions de renouvellement du bail, l'évolution du public accueilli et l'ancrage local du Centre.

Les administrateurs de "Rue des Epinettes" ont compris le souci d'Epal d'avoir une vision à plus long terme que fin 2022, date d'échéance du bail actuel. Ils sont prêts à reconduire le projet pour plusieurs années, ce qui a été confirmé par leur Conseil d'Administration. Il est à noter que nous avons continué à bénéficier d'une réduction du loyer sur la période de juillet 2021 à mars 2022.

## Le recrutement, un enjeu majeur

La crise sanitaire a démontré la nécessité des vacances pour les adultes en situation de handicap. Ces dernières années, nous nous questionnions sur le vieillissement de la population accueillie sur les séjours du Tourisme Adapté, avec une crainte de voir baisser les inscriptions.

Renversement de situation en 2021 : des partenaires ont arrêté leur activité du fait de l'impact de la crise sanitaire et notre Association a reçu un nombre important de nouvelles demandes. Epal aurait pu proposer une vingtaine de séjours supplémentaires, ce qui est impossible au vu du souci de recrutement des équipes.

En effet, la question qui se pose, à nous comme à tous les acteurs de l'animation, est celle de l'encadrement des séjours avec les difficultés de recrutement qui s'accroissent d'année en année et qui ont un impact sur l'organisation des séjours.

C'est ainsi que, pour la première fois, en été 2021, nous avons dû annuler des séjours de Tourisme Adapté et des colonies de vacances ; et, cet hiver, des séjours ont été reportés, afin d'avoir des équipes d'animateurs complètes.

Les difficultés ont été renforcées par la mise en place du passe sanitaire au cours de l'été et l'impossibilité d'organiser des sessions BAFA-BAFD, compte tenu du contexte sanitaire en 2020-2021.

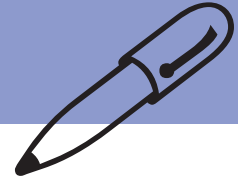
Le secteur du Tourisme Adapté cherche à explorer de nouvelles modalités comme, cette année, le fait de travailler avec une plateforme de recrutement qui permet, à l'aide de mots clés, d'identifier des profils de candidats et de faire une mise en relation.

L'engagement a muté : il est devenu pluriel, temporaire, parfois individuel ou informel, plus difficile à repérer et à mesurer : mobilisation pour des causes, actions plus ciblées, provisoires.

Nous ne sortirons pas seuls de cette situation qui impacte l'ensemble du secteur de l'animation. Le CNLTA (Conseil National des Loisirs et du Tourisme Adaptés) s'est penché sur la problématique, en proposant à ses adhérents, en 2019, une journée sur le thème : "Le recrutement des équipes de séjours : Comment mobiliser de nouveau pour ce job saisonnier ?" En fin d'année 2021, le CNLTA a lancé diverses enquêtes pour comprendre puis établir comment, ensemble (entre toutes les parties prenantes de ce secteur), des solutions pourraient être trouvées pour construire sereinement les vacances adaptées de demain. Il s'avère que trop peu de jeunes connaissent ce secteur d'activité ; il est donc primordial de communiquer auprès des étudiants sur les emplois saisonniers d'animation en séjour Vacances Adaptées Organisées. Ce qui est plutôt bon signe, c'est que l'engagement est toujours présent, même s'il a muté ; il est devenu pluriel, temporaire, parfois individuel ou informel, plus difficile à repérer et à mesurer : mobilisation pour des causes, actions plus ciblées, provisoires.

## Être acteur de la vie sociale sur les territoires

Le Conseil d'Administration a consacré une séance de travail aux activités du secteur Enfance Jeunesse Famille en février 2022. Ce secteur a connu des évolutions significatives ces dernières années, en particulier avec les EVS (Espaces de Vie Sociale), dispositifs en voie de développement ; la place des habitants est centrale dans ces projets qui s'inscrivent vraiment dans une politique de territoire, avec une ambition soutenue des élus. Depuis plusieurs années, Epal anime un EVS sur le territoire de Monts d'Arrée Communauté ; l'Association vient d'obtenir un nouvel agrément EVS pour animer le bassin de vie à Plouescat. Cela répond tout à fait à notre objet, qui est d'« intervenir sur les territoires de vie comme acteur de la vie sociale en lien avec les différents partenaires ».



Epal accompagne également des projets liés à la **petite enfance** et l'on constate un besoin prégnant dans ce domaine sur certains territoires. C'est ainsi que nous sommes animons deux Relais Petite Enfance et que deux nouveaux LAEP (Lieu d'Accueil Enfant Parent) devraient bientôt être ouverts. Ces lieux, qui accueillent des enfants de moins de six ans accompagnés de leurs parents, permettent à la fois un soutien à la parentalité et une socialisation de l'enfant.

Notre Association a récemment été sollicitée par une crèche parentale sur le secteur de Châteaulin. Il s'agit d'accompagner l'association de parents, qui porte la structure, mais qui ne veut plus assurer la fonction employeur, ni assumer l'aspect financier. L'accompagnement de la crèche est envisagé dans un premier temps jusqu'à la fin de l'année 2022.

Tous ces projets sont en cohérence avec le projet associatif et dans la continuité des autres actions portées par l'Association, car l'ouverture au monde commence dès le plus jeune âge.

La crise sanitaire avait mis en suspens le travail amorcé sur la **représentation des familles** de l'Animation territoriale au sein des instances de l'Association. La démarche a été relancée en vue de l'Assemblée Générale de 2022. En effet, les familles de l'Animation Locale sont adhérentes depuis 2020, mais n'avaient jusque-là pas été invitées aux assemblées générales. Les modalités de désignation d'un représentant par territoire pour venir voter à l'Assemblée Générale de juin 2022 ont été arrêtées.

Epal met en œuvre une organisation spécifique pour permettre l'accueil d'enfants en situation de handicap. Tous les professionnels des ALSH (Accueils de Loisirs Sans Hébergement) sont formés pour ces accueils et un référent inclusion existe dans chaque structure.

A signaler de nouveaux projets qui ont vu le jour, comme la mise en place d'un ALSH spécialisé dans l'accueil d'enfants en situation de handicap à Plabennec, ou encore l'organisation de séjours au printemps et en été, accueillant des enfants autistes, en partenariat avec l'association Autisme en Cornouaille, implantée dans le Sud-Finistère.

## Epal et Alternance : un partenariat réaffirmé

L'association Alternance est un partenaire historique d'Epal. En effet, c'est en 1987 que les deux associations ont signé une convention qui précisait les conditions dans lesquelles l'association Alternance confiait à l'association Epal la mise en place de ses projets d'animation en direction des personnes en situation de handicap. Depuis lors, l'association Alternance est membre de droit de notre association et a deux représentants qui siègent au sein de notre Conseil d'Administration. Parallèlement, un professionnel choisi par le Conseil d'Administration d'Epal est systématiquement invité aux rencontres du Conseil d'Administration d'Alternance.

L'association Alternance, en tant que regroupement des représentants d'usagers - au travers de l'Adapei - et des associations finistériennes gestionnaires d'établissements (Kan Ar Mor, Genêts

d'Or, Papillons Blancs, Don Bosco, VYV3 Bretagne), est, sur le plan déontologique, force de réflexion et de propositions pour Epal.

Il est prévu que la convention soit actualisée tous les cinq ans. La dernière mise à jour remontait à 2016, avec la prise en compte des Loisirs Quotidiens Adaptés, représentés par les Sémaphores et les Gem (Groupements d'Entraide Mutuelle).

En février 2022, la convention a été retravaillée, puis adoptée par les deux associations. L'actualisation principale est que les adultes en situation de handicap des séjours adaptés et des loisirs quotidiens sont représentés au Conseil d'Administration Epal par l'association Alternance.

Ensemble, les deux associations mettent en place des Commissions de Travail, associant des administrateurs d'Alternance, des professionnels et des représentants d'Epal, et, si besoin, d'autres partenaires. C'est dans ce cadre qu'une commission, suggérée avant la crise sanitaire, s'est réunie en septembre 2021 pour réfléchir à l'**évolution des vacances et des loisirs** pour les adultes en situation de handicap : Quelles sont les attentes des vacanciers ? Quelle est la perception des professionnels d'établissement et des familles ? Quels sont les constats des organisateurs de séjours ? La perspective était d'élaborer un questionnaire à destination des adhérents pour connaître les souhaits des adultes sur l'évolution du contenu et des modalités des séjours de vacances.

Parallèlement, le CNLTA a lancé plusieurs enquêtes en direction des établissements, des animateurs et des vacanciers. Il a donc été convenu d'attendre les résultats de ces enquêtes nationales pour vérifier l'intérêt d'un nouveau questionnaire.

Une autre commission mixte Epal/Alternance sur les "séjours Déficiants Moteurs" a repris ses travaux en octobre 2021. Un questionnaire a été élaboré conjointement avec des responsables de service et des adhérents et adressé aux établissements avec lesquels Epal travaille.

La rencontre annuelle entre les associations Epal, Alternance, l'Adapei et des représentants de la MDPH (Maison Départementale des Personnes Handicapées) s'est déroulée en octobre 2021. Nous avons été informés que la MDPH a mis en place une nouvelle organisation et, en particulier, un circuit court du traitement de la PCH (Prestation de Compensation du Handicap), pour les personnes qui en bénéficient déjà, et ainsi accélérer les réponses. A noter que l'enveloppe "charges exceptionnelles" de la PCH, qui englobe, entre autres, les surcoûts liés aux loisirs, n'a pas évolué depuis 14 ans, avec un plafond de 1 800 € sur trois ans.

Enfin, la MDPH a mis à disposition une salle de réunion pour une présentation de la Semba (Synthèse d'Evaluation de Mes Besoins d'Accompagnement), outil élaboré au sein du CNLTA et qui permet, comme son nom l'indique, aux personnes en situation de handicap de déterminer leurs besoins d'accompagnement dans le cadre des vacances adaptées organisées. Préparée conjointement avec Alternance et le CNLTA, cette présentation a eu lieu en avril 2022, mais a rencontré peu de succès. Nous avons convenu de proposer à nouveau ce type de rencontre, mais selon d'autres modalités.



Il est important de continuer à nous impliquer dans les réseaux ; cela permet à l'Association d'être au cœur des enjeux et d'être reconnue comme un acteur à part entière de l'économie sociale et solidaire. Nous avons déjà évoqué le **CNLTA**, dont nous sommes membres depuis sa création, et qui regroupe des organisateurs de vacances adaptées, mais aussi des représentants d'usagers et des hébergeurs.

Notre Association est également adhérente de l'**Unat Bretagne** (Union Nationale des Associations de Tourisme), groupement représentatif des secteurs de l'hébergement (pour Maison Marine) et de l'organisation (pour les colonies de vacances).

à plusieurs reprises et propose de marquer cet anniversaire en utilisant une double démarche : d'une part, un fil rouge tout au long de l'année 2022, avec des déclinaisons particulières selon les secteurs d'activités ; d'autre part, un temps fort fixé au samedi 22 octobre 2022, temps qui sera à la fois institutionnel et festif. Cette journée regroupera les adhérents, les bénévoles, les professionnels et les partenaires.

Enfin, un numéro spécial d'"Entre Nous", le journal de l'Association, est paru le 25 mars 2022, le jour anniversaire ; et un livret spécial 40 ans est en préparation.

## Vie associative

Tout au long de l'année 2021, nous avons continué à faire le point très régulièrement sur la situation financière de l'Association et sur l'état de la trésorerie. Nous avons encore affiné les outils d'analyse, afin d'anticiper et d'éclairer les perspectives ; c'est ainsi que nous avons opté pour une restructuration des emprunts en octobre 2021. A noter durant la période un changement de professionnel sur le poste de Chargé de Gestion et Responsable du service Comptabilité.

Après le travail sur l'évolution de la dirigeance, une commission s'est réunie à plusieurs reprises pour échanger sur la gouvernance, et plus particulièrement sur les fonctions des membres du Bureau (mise à plat, répartition des attributions...)

Pour ce qui est des orientations, compte tenu des deux années blanches qui viennent de passer du fait de l'épidémie sanitaire, il a été décidé de les prolonger au-delà de 2022, date d'échéance.

Après avoir été reportée d'un an du fait de la crise sanitaire, l'élection de l'administrateur salarié a été organisée en novembre 2021. La salariée nouvellement élue par ses pairs a rejoint le Conseil d'Administration en décembre 2021 pour un mandat de trois ans.

La journée des salariés, organisée en novembre 2021, a généré une forte mobilisation des professionnels pour ce temps fort de cohésion. Cette journée s'est clôturée par un temps de convivialité qui a permis de saluer les anciens salariés qui étaient partis à la retraite pendant le confinement ; plusieurs administrateurs ont participé à ce temps.

Dès septembre 2021, une commission s'est mise en place pour préparer les 40 ans de l'Association de manière particulière. Composée de professionnels et d'administrateurs, la commission s'est réunie

## Pour conclure

1982-2022 : quarante ans après sa création, notre Association porte toujours bien son nom : "Évasion en Pays d'Accueil et de Loisirs".

1982-2022, quarante années à l'écoute des besoins des adhérents et des évolutions de la société ; quarante années de développement des activités, grâce aux bénévoles, aux professionnels, aux volontaires engagés et mobilisés pour mener les actions, faire vivre les projets et le projet associatif. Nous tenons à remercier les adhérents pour leur fidélité et pour la confiance qu'ils témoignent à Epal.

1982-2022, quarante années à transmettre les valeurs de l'éducation populaire ; promouvoir l'inclusion et le vivre ensemble pour aider chacun à trouver sa place dans la société ; soutenir les démarches participatives pour favoriser la cohésion sociale ; proposer des espaces d'engagement pour permettre l'émancipation et l'épanouissement des personnes.

Regardons vers l'avenir et continuons à défendre l'égal accès de tous, tout au long de la vie, aux vacances et aux loisirs, ce qui contribue à l'exercice effectif de la citoyenneté.

Regardons vers l'avenir et continuons à placer nos adhérents au cœur des préoccupations : c'est à partir de leurs besoins et souhaits que s'élaborent toutes les propositions œuvrant et militant en faveur d'une société plus solidaire et inclusive !



# L'ASSO S'ASSOCIE

## Alternance

L'association finistérienne regroupe l'Adapei et les associations accueillant le public en situation de handicap autour de plusieurs préoccupations : permettre le départ en vacances des adultes et enfants dans un cadre sécurisé et propice aux vacances épanouissantes, développer les possibilités de loisirs (adultes-enfants) en inclusion. Alternance met en place de nombreux groupes de travail dont les conclusions aident à améliorer le contenu des actions adaptées menées par Epal, qui est associée de manière permanente à ces travaux. Epal est **invitée** au Conseil d'Administration.

## Le Bureau Information Jeunesse de Brest

Epal est membre du BIJ depuis sa création. Une fidélité en rapport avec l'importance de l'action du BIJ en direction des jeunes. L'information est un axe de travail important pour toute association qui désire rendre les jeunes plus autonomes en leur apportant de quoi se situer et réaliser les meilleurs choix pour leur avenir.

**Représentant** : Franck Martin  
[www.bij-brest.org/spip](http://www.bij-brest.org/spip)

## Le CDCA

La loi du 28 décembre 2015 relative à l'adaptation de la société au vieillissement impose la création, dans tous les départements, d'un Conseil Départemental de la Citoyenneté et de l'Autonomie (CDCA). Présidé par le Président du Conseil Départemental, ce Conseil est composé de représentants des personnes âgées et des personnes handicapées, de leurs familles et de leurs proches aidants, ainsi que des intervenants bénévoles qui contribuent au maintien de leur lien social.

Notre Association a été sollicitée par le Conseil Départemental du Finistère pour désigner un représentant au sein de ce Conseil.

**Représentants** : Franck Martin,  
Denise Le Lay (suppléante)

## Club développement durable

Epal a rejoint le club développement durable en Finistère pour y partager avec des responsables, d'entreprises et du secteur associatif, ses réflexions sur le développement durable : la cohérence des pratiques du point de vue économique, social, sociétal et environnemental. Un vaste chantier que nous abordons pour rendre concrète cette problématique au sein de nos actions.

**Représentant** : Franck Martin  
[www.developpement-durable-finistere.com](http://www.developpement-durable-finistere.com)

## Le CNLTA

Regroupement le plus important de France dans le cadre des Vacances adaptées organisées, associant Organisateur, Représentants des usagers et Hébergements, le Conseil National des Loisirs et du Tourisme Adaptés est un espace important pour l'échange, le partage d'expérience, la mise en place de règles et références communes.

**Représentant** : Franck Martin  
[www.cnlta.asso.fr](http://www.cnlta.asso.fr)

## Collectif T'Cap

T'Cap regroupe de nombreux organismes des Pays de la Loire désireux de dynamiser les loisirs et les sorties pour tous. Organisateur d'un salon duquel Epal est partie prenante.

**Représentante** : Catherine Duz  
[tcap-loisirs.info/](http://tcap-loisirs.info/)

## Commission Accessibilité de la ville de Brest

Mise en place à l'initiative de la Ville, cette commission regroupe les acteurs principaux du handicap. Notre présence et nos actions via le Sémaphore nous font participer à cette instance animée par l'élue déléguée par le Maire de Brest.

**Représentante** : Denise Le Lay

## Le Conseil de Quartier "centre-ville" de la ville de Quimper

Dans le cadre de sa politique de développement de la démocratie de proximité, la ville de Quimper s'engage dans la mise en place de dispositifs qui privilégient :

- l'exercice de la citoyenneté,
- le partage de l'information,
- la reconnaissance et le respect du citoyen,
- la diversité,
- le partenariat entre les différents acteurs de la ville.

Le conseil de quartier est un élément clé de ces dispositifs. C'est une instance de débat et d'enrichissement de la vie publique locale qui émet des questions, des propositions, des avis sur les projets concernant la vie des habitants.

Cette démarche est menée en étroite collaboration avec les adjoints de quartier et l'adjoint chargé de la démocratie de proximité, de la coordination des mairies de quartier, de la vie associative et du secteur socioculturel.

**Représentante** : Aurélie Morvan

## Comité départemental des vacances

Regroupement finistérien dans le but de pérenniser et de promouvoir les vacances enfants et ados, et de permettre aux jeunes défavorisés financièrement de participer aux colos.



## **Le CREA**

Un organisme régional de réflexion et de recherche sur le handicap.

**Représentant :** Michaël Saunier  
[www.creai-bretagne.org](http://www.creai-bretagne.org)

## **Hexopée**

Organisation professionnelle représentative dans les Branches Eclat, Sport, TSF, HLA, elle représente et accompagne les employeurs de l'ESS. Depuis trois ans, le syndicat a mis en œuvre une orientation forte : régionaliser son mode de représentation et de fonctionnement.

Epal s'engage, avec les autres acteurs de l'animation, dans cette nouvelle organisation qui permettra une meilleure représentation de notre secteur d'activité dans les instances décisionnelles de la formation et de l'emploi en Bretagne.

**Représentants :** Franck Martin, Aurélie Lemoine  
[www.hexopee.org](http://www.hexopee.org)

## **Prader Willi France**

L'association Prader Willi France nous a sollicités pour l'organisation de séjours de vacances à l'intention de leurs ressortissants sur le territoire national. Leur syndrome oblige à une organisation adaptée afin de prendre en compte leurs difficultés très spécifiques.

**Représentant :** Michaël Saunier  
[www.prader-willi.fr/](http://www.prader-willi.fr/)

## **Rhuys emploi**

Rhuys emploi est une association d'Insertion par l'activité économique des demandeurs d'emploi en difficultés sociales et professionnelles. Maison Marine Marie Le Franc y adhère pour associer au plus près la demande et l'offre que peut représenter le Centre.

**Représentant :** Isabelle Arlais

## **SCIC Ti menez Are**

La coopérative d'intérêt collectif associe le personnel, les collectivités du territoire, des associations ou sociétés intéressées, dont Epal, et des individuels. Mise en place pour assurer l'animation et la gestion du centre Ti menez Are à Brasparts, la SCIC a pris le relais depuis janvier 2017.

**Représentant au Conseil d'administration :**  
Jean-Claude Limpalaer  
[www.timenezare.bzh](http://www.timenezare.bzh)

## **Les Sémaphores**

Le conseil d'administration de l'Association souhaite que deux administrateurs soient membres du Comité de pilotage de chaque Sémaphore pour rendre présents ses projets au sein de l'instance de gouvernance associative.

## **Représentants :**

### **Brest Métropole**

Pascale Kermarrec-Troadec, Michel Le Goff

### **Lesneven Côte des légendes**

Renée Gall, Michel Le Goff

### **Dinard Côte d'Emeraude**

Hélène Gac, Denise Le Lay, Franck Martin

### **Quimper Cornouaille**

Jean-François Simon, Hélène Gac

[www.epal.asso.fr/animation-quotidienne-adaptee.php](http://www.epal.asso.fr/animation-quotidienne-adaptee.php)

## **SRE 29**

Sécurité routière en entreprise est une association qui regroupe plus de 40 entreprises du Finistère autour de la thématique de la sécurité routière. Epal souhaite en effet prendre en compte ce risque qui représente en France l'une des causes importantes d'accident au travail.

**Représentant :** Franck Martin  
[www.clubsre29.com](http://www.clubsre29.com)

## **L'Ubapar**

Epal est adhérente à l'Ubapar, Union bretonne d'animation en pays ruraux, union aux valeurs fortes et originales. En partenariat, retenons la formation professionnelle à l'environnement (sacs à dos découverte), les colos en breton et le BAFA.

**Représentantes :** Hélène Gac, Orélie Rosec  
[www.ubapar.org/spip.php](http://www.ubapar.org/spip.php)

## **L'UFCV**

L'UFCV est notre Union historique, à laquelle l'Association est toujours restée fidèle. Quelques pistes de travail partenariales : le service civique, les colos au sein du catalogue Région ouest, les réflexions partagées avec le responsable national Vacances adaptées...

**Représentant :** Michel Berthou  
[www.ufcv.fr/Marégion/Bretagne/Domainsdaction.aspx](http://www.ufcv.fr/Marégion/Bretagne/Domainsdaction.aspx)

## **L'UNAT Bretagne**

L'Union des associations de tourisme en Bretagne est un groupement très dynamique et bien représentatif du secteur de l'accueil (pour Maison Marine) et de l'organisation (pour nos colos et vacances adaptées).

Epal participe aussi à **Envies d'Ouest**, regroupement des acteurs du tourisme social et solidaire issus de l'UNAT Bretagne, partageant une vision du monde et un projet vecteur de progrès social au service d'une société plus durable.

**Représentant :** Franck Martin  
[www.unat-bretagne.asso.fr](http://www.unat-bretagne.asso.fr)

# REPÈRES



# CARRÉMENT À L'OUEST !



L'Association  
est présente sur

**49**  
sites

en Bretagne et  
Pays de la Loire

**Pour mener l'ensemble de ses activités, Epal, association créée en 1982 à Brest, où elle a son siège, a toujours souhaité renforcer le lien de proximité avec ses différents publics. Être présente auprès des établissements spécialisés comme au sein de bassins de recrutement importants des encadrants de nos activités de vacances et participer à la vie de ses territoires d'implantation au sein de divers modes de partenariat lui a permis d'initier, de mener ou d'accompagner de nombreux projets. Et ceci en ambitionnant une présence dans l'ensemble de la zone Ouest de la France.**

## Le Finistère, bastion historique

Historiquement implantée à Brest, où se trouve le siège, avec la direction, l'organisation générale et l'organisation des secteurs vacances et loisirs, ainsi que les réunions de la vie associative, Epal a petit à petit accompagné nombre de communes du département dans le cadre de leur politique enfance et jeunesse.

L'implantation du siège à Brest a sans nul doute fortement marqué un ancrage dans le nord Finistère.

Les Sémaphores de Brest-Métropole, de Lesneven-Côte des Légendes et de Quimper-Cornouaille complètent le maillage du territoire finistérien.

## L'Ille-et-Vilaine, Haute-Bretagne

Le bureau de Rennes et le Sémaphore de Dinard-Côte d'Emeraude concrétisent la présence de l'Association sur le

territoire. Tousencolo, l'appellation aujourd'hui entrée dans les mœurs sous laquelle Epal organise ses colos, envisage de renforcer son implantation dans les prochaines années dans le département.

La nouvelle configuration de la gare de Rennes pourrait accroître la visibilité des bureaux et des actions auprès des Brétiliens.

## Les Pays de la Loire

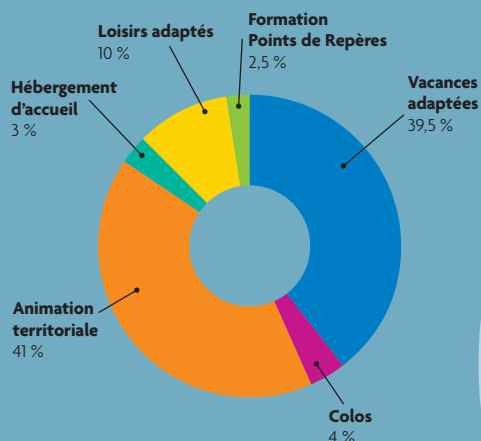
Ouvert en 2014, le bureau de Nantes est aujourd'hui implanté à Orvault, au Forum Titi Floris. Ces quelques années de présence ont permis de se rapprocher des acteurs du secteur adapté des Pays de la Loire et du potentiel que représente le secteur formation nantais pour le recrutement des équipes estivales.



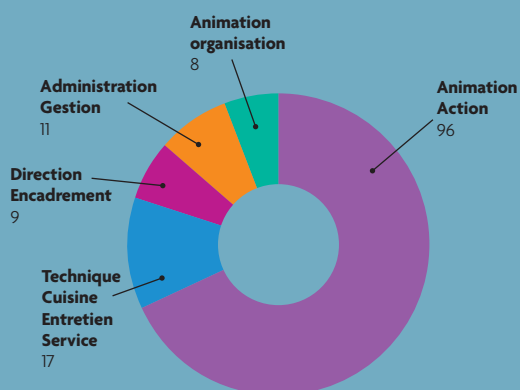
# EN CHIFFRES

## PART DES DIFFÉRENTES ACTIVITÉS

sur la base du Chiffre d'Affaires 2021



## SALARIÉS PERMANENTS EN 2021



## L'ENSEMBLE DES USAGERS

7154 adhérents à l'Association en 2021



## Agréments

### FORMATION PROFESSIONNELLE

Numéro de déclaration d'activité : 53 29 08165 29

### AGRÈMENT VACANCES ADAPTÉES ORGANISÉES

Numéro : AGR.035-2018-0002

### IMMATRICULATION AU REGISTRE ATOUT FRANCE (Tourisme)

Numéro : IM029100017

### AGRÈMENT JEUNESSE ÉDUCATION POPULAIRE

Numéro : 29 JEP07-169

### AGREMENT MAISON FAMILIALE

Maison Marine Marie Le Franc

Numéro : 56 MF 07 05

### INSPECTION ACADÉMIQUE

Maison Marine Marie Le Franc : 56/94

### AGRÈMENT QUALITÉ UFCV

### AGRÈMENT ENTREPRISE SOLIDAIRE D'UTILITÉ SOCIALE



# COMMUNIQUER

**La communication continue de se diversifier pour accompagner les évolutions et les nouveaux projets de l'Association.**

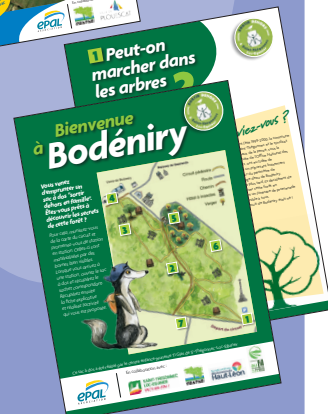
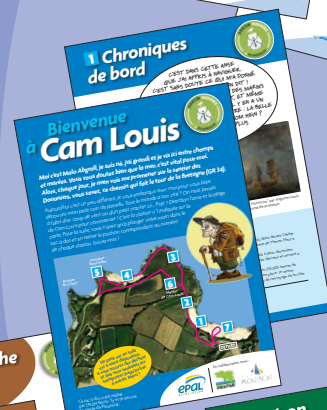
En 2021, Points de Repères s'est doté d'une nouvelle image, plus en phase avec son développement et sa vocation de réseau.

L'Association, pour sa part, a commencé à dévoiler le logo qui accompagnera la célébration de ses 40 ans prévue à la rentrée 2022.

Par ailleurs, de nouveaux projets ont émergé, comme la création d'un Centre de loisirs spécialisé pour les enfants avec troubles du neuro-développement (autisme), ou encore l'élaboration de fiches pédagogiques de découverte de la nature dédiées au dispositif "Sac à dos - Sortir dehors" proposé sur Saint-Thégonnec, Plouescat et Monts d'Arrée Communauté.

## L'Asso. sur les réseaux

Epal se remet à la page ! Après une période en berne liée à la crise sanitaire, il était temps pour l'Association de reprendre son activité et de communiquer à nouveau sur son actualité. Cette année a été consacrée à l'alimentation des réseaux sociaux dans le but de faire grandir nos différentes communautés virtuelles. Nos réseaux nous permettent de communiquer nos offres d'emploi, de relayer la vie de l'association dans sa globalité, de partager des événements et des photos... Epal est aujourd'hui sur Facebook, LinkedIn, Instagram et Twitter. De ce fait, de nouveaux supports ont vu le jour, notamment une vidéo de recrutement.



EPAL Association (page officielle)  
Vacances Epal (groupe) **1250** abonnés



Epal Association **2100** amis



epal.association **330** abonnés



@associationepal **250** abonnés

# EN BACKOFFICE

**14 personnes œuvrent dans les coulisses de l'association pour assurer la gestion administrative et financière de l'ensemble de nos activités, au service du projet !**



## Le service Ressources Humaines

Après avoir terminé de gérer les droits à l'activité partielle dont l'Association bénéficiait jusqu'au 30 juin 2021 dans le cadre de l'épidémie de la Covid-19, le service des ressources humaines a préparé le mieux possible la mise en place de l'Avenant 182 du système de rémunération de la convention Eclat : envoi de communications aux salariés, mise en place d'une commission composée d'élus et de membres du CoDir pour regarder l'ensemble des postes de travail de l'Association, organisation de rendez-vous collectifs et individuels avec les responsables de secteur auprès des équipes et des salariés pour informer des évolutions à suivre.

Le service a également créé de nouveaux outils pour répondre à la mise en place des accords de télétravail et d'aménagement du temps de travail.

Enfin, 2021 est la première année avec la mise en place des bulletins de salaires et contrats de travail dématérialisés au sein de l'Association. Un succès !

## Instances des Salariés

Durant l'année 2021, le Comité Social Économique s'est réuni 11 fois.

Des réunions de travail avec les élus se sont tenues pour travailler sur l'accord de télétravail, permettant aux salariés de travailler à domicile dès lors que cela était rendu possible et compatible avec leurs missions.

Et un second accord a vu le jour : celui d'aménagement du temps de travail, permettant de prendre en compte la saisonnalité de l'activité des salariés, notamment pour les professionnels de l'animation locale et du Pôle séjours.

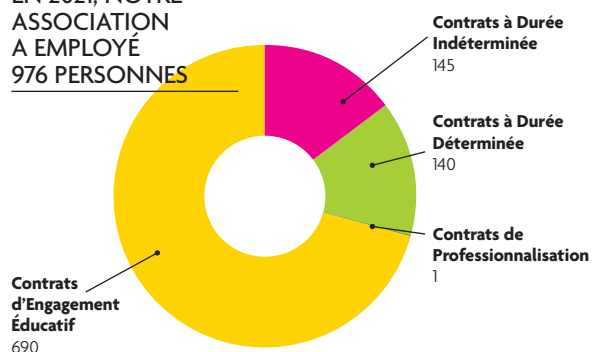


## Le service Comptabilité & Finance

L'équipe de 5 personnes s'assure de la bonne tenue des comptes de l'Association afin de préparer les comptes annuels. Pour cela, le service reçoit, examine et enregistre les différentes factures avant d'en vérifier la cohérence avec les écritures reçues sur les comptes bancaires. En relation avec tous les secteurs de l'Association, le service Comptabilité & Finance participe à l'élaboration des budgets prévisionnels et de la stratégie financière de l'Association. Il atteste de la bonne gestion financière des différents secteurs de l'Association. L'équipe est aussi en relation avec les partenaires extérieurs (les banques, les adhérents pour la facturation, les différents fournisseurs...) pour la réalisation de ses missions.

Toute l'année, cette équipe est mobilisée au service des actions et du projet de l'Association.

EN 2021, NOTRE ASSOCIATION A EMPLOYÉ 976 PERSONNES



164 821 heures travaillées

15 FORMATIONS POUR 55 SALARIÉS

66% DE FEMMES

1424 Contrats d'Engagement Éducatif

95/100 Index Égalité Professionnelle Femmes-Hommes

# LES ACTEURS

Jun 2022



## Le Conseil de Direction

### Directeur

Franck MARTIN

### Responsable Administration Générale et RH

Aurélie LEMOINE

### Chargé de Gestion

### et Responsable Service Comptabilité

Daniel ZBIB

### Responsable Tourisme Adapté

Laurent CANNIC

### Responsable Animation Quotidienne Adaptée

Denise LE LAY

### Responsables Enfance Jeunesse Famille

Gaël MORVAN - Orélie ROSEC

### Responsables Formation "Points de Repères", Séjours Spécifiques

Michaël SAUNIER

## Administration Finances - Personnel Entretien et Matériel Communication

### Responsables

Aurélie LEMOINE - Daniel ZBIB

### Ressources Humaines

Mathieu BOUCHER (Siège)

Odile CADALEN (Siège)

Gwénaëlle PAUGAM (Siège)

### Comptabilité

Béatrice NÉDÉLEC (Coordination)

Sandrine LE GUEN (Siège)

Vanessa HUVELINE (Siège)

Soizick QUÉMÉNEUR (Siège)

### Accueil Inscription Administration

Patrick FLOC'H (Coordination)

Morgane LE BAUT (Siège)

Stéphanie GAUTHIER (Siège - Saison)

### Entretien et Matériel

Michel IRAND

David DARGENT (Saison)

### Responsable Communication

Jean-Paul RÉGUER

## Tourisme Adapté

### Responsable

Laurent CANNIC

### Animateurs

Pierrick FOUQUES (Coordinateur Bureau de Rennes)

Elodie JAOUEN (Coordinatrice Recrutement Siège)

Catherine DUZ (Nantes)

Mélanie TOUCHET (Rennes)

### Logistique des Transports

Martin KOZLOFF (Responsable Transport Routier)

Pierrick FOUQUES (Rennes)

Clémentine LEDREUX (Rennes)

Anne-Valérie QUENET (Siège)





## Formation “Points de Repères”

### Responsable

Michaël SAUNIER

## Séjours Spécifiques

### Responsable

Michaël SAUNIER

## Séjours Déficients Moteurs et Mentaux

### Responsable

Denise LE LAY

## Animation Quotidienne Adaptée

### Responsable

Denise LE LAY

### Animateurs

Stanislas ALAN (Sémaphore Brest Métropole)  
Bérénice DIVET (Sémaphore Côte d'Emeraude)  
Marine MAZET - LEMERCIER (Sémaphore Côte d'Emeraude)  
Aurélien MORVAN (Sémaphore Quimper-Cornouaille)  
Patricia RADEL (Sémaphore Lesneven - Côte des Légendes)

### Accueil et information

Nadine PLACIDE (Sémaphore Brest Métropole)

## Enfance Jeunesse Famille

### Responsables

Gaël MORVAN - Orélie ROSEC

### Coordinateur CVL “Tousencolo”

Eric SEGALEN

### Référente “Inclusion”

Julie CRENN

### Bourg-Blanc / Coat-Méal

Laureen RIGAUDIÈRE (Animatrice Responsable)  
Gaëlle KERSAHO (Animatrice)  
Sandie MAHÉ (Animatrice)  
Stéphanie SOUBIGOU (Animatrice)  
Uriell UGUEN (Animatrice)  
Aurélien PETTON (Agent d'entretien)

### Clohars-Fouesnant

Bruno FLOCH (Animateur Responsable) - Brianne SÉGALEN-TRÉGUIER\*

Lindsay LE DU (Animatrice)

Cindy LEVENEZ (Animatrice)

### Henvic

Josselin TOUX (Animateur)

### Lanhouarneau / Plounevez-Lochrist / Tréfleze

Christophe FRASLIN (Animateur Responsable)

### Lanhouarneau

Tristan BRETON (Animateur)

Virginie LE GALL (Animatrice)

### Le Drenec

Marina BRETON (Animatrice Responsable)

Amandine GOUZIEN (Animatrice)

Mathilde KERVENGANT (Animatrice)

Tevahirehia KAPIKURA (Agent d'entretien)

### Mespaul

Anne-Laure KERMAREC (Animatrice Responsable) - Isabelle COLOT\*

Guillaume FOLGALVEZ (Animateur)

Aurélien QUEMENEUR (Agent polyvalent)

### Pleyben-Châteaulin-Porzay (CC)

Fanny BOURDIER (Animatrice Responsable)

Florence GAUMERAIS (Animatrice Responsable)

### Ploudaniel

Laura MORIZUR (Animatrice Responsable)

Véronique LACOSTE (Animatrice Responsable Adjointe)

Laury Justine BELLOCHE (Animatrice)

Axel BOURHIS (Animateur)

Marie DANIEL (Animatrice)

Florence GUÉZÉNOC (Animatrice) - Justine BODÉNÈS\* - Lauren COMBOT\*

Mathilde KERVENGANT (Animatrice)

Ophélie LE BORGNE (Animatrice)

Marie LE MOIGNE (Animatrice)

Johanna MASSON (Animatrice)

Sylvie PENGAM (Animatrice)

Estelle VELLY (Animatrice)

>>>



## **Plouédern / Trémaouézan**

Gwénaëlle KERANDEL (Animatrice Responsable)  
Yann AUTRET (Animateur)  
Caroline CASTEL (Animatrice)  
Nathalie COLLOREC (Animatrice)  
Sébastien FAGET-OMNÈS (Animateur)  
Léa GUIBERT (Animatrice)  
Marie LE MOIGNE (Animatrice)  
Elisa PRELON (Animatrice)  
Gaëlle LANNOU (Agent d'entretien)

## **Plouézan**

Wendy LE REST (Animatrice)  
Christelle NÉA (Animatrice) - Sarah ESCUILLIE\*  
Josselin TOUX (Animateur)  
Laëtitia DIROU (Agent d'entretien)

## **Plouescat**

Julie CRENN (Animatrice Responsable)  
Theo DUQUENNE (Animateur)  
Aurélié GEFFROY (Animatrice)  
Catherine MAREC (Animatrice Responsable)  
Marine LE ROUX (Animatrice)  
Chloé MICHEL (Animatrice)  
Patrick DANTEC (Agent Restauration)

## **Saint-Divy / La Forest Landerneau**

Brendan ANDRÉ (Animateur)  
Marie BILLANT (Animatrice) - Adeline RAOUL\*  
Nelly BOUCHER (Animatrice)  
Nancy DA COSTA (Animatrice)  
Estelle JACOPIEN (Animatrice)  
Monique CREACHCADEC (Agent d'entretien)  
Agnès GUÉVEL (Agent d'entretien)

## **Saint-Thégonnec**

Caroline NÉDELLEC (Coordinatrice)  
Laëtitia JACQ (Animatrice Responsable)  
Gwénaëlle FICHOU (Animatrice Responsable)  
Anne ABALAIN (Animatrice)  
Dylan ABALAIN (Animateur)  
Elisabeth ABGRALL (Animatrice)  
Tristan BRETON (Animateur)

Jean-Marie GOSSARD (Animateur)  
Enora GOURVIL (Animatrice)  
Sandrine HUMBERT (Animatrice)  
Franck KEREMPICHON (Animateur)  
Franck LESAGE (Animateur)  
Martine RECEVEUR (Animatrice)  
Dylan STERVINO (Animateur sportif)  
Michel TALANDIER (Animateur)  
Josselin TOUX (Animateur)  
Evelyne BADOZ (Agent d'entretien)

## **Sibiril**

Brieg CHOQUER (Animatrice Responsable)  
David GUILHEN (Animateur Responsable)

## **Monts d'Arrée Communauté**

Céline COULOIGNER (Animatrice Responsable)  
Gurvan GUÉDEZ (Animateur Responsable)  
Paola LE DÉLAIZIR (Animatrice Responsable)  
Océane DEVOS (Animatrice) - Camille FOUCHER\* - Fa RIBAUD-MILLOUR\*  
Noah GAYON (Animateur)  
Quentin HUE (Animateur)  
Salomé KOUKEN (Animatrice)  
Aline LEVASSEUR (Animatrice)  
Charlotte LENNON (Animatrice)  
Nicolas LOZACH (Animateur)  
Gaëlle PICHON (Animatrice)  
Anne PROUX-GIRARD (Animatrice)  
Sullyvan QUÉAU (Animateur)  
Anne-Lise RICHARD (Animatrice)  
Florence RICHARD (Animatrice)  
Marion RIVOAL (Animatrice)  
Sébastien SCOUARNEC (Animateur)  
Liliane POUPON (Agent d'entretien)  
Guillaume VASSORD (Animateur)

## Maison Marine Marie Le Franc

### **Coordinatrice Technique**

Isabelle ARLAIS

### **Cuisiniers**

Eric FRANDE BŒUF  
Emmanuel NITHARUM

### **Entretien et service**

Maria Missilène AGNOLA  
Amélie DROUET  
Marie Line RINALDI  
Lucie ROUSSEAU

(\* en situation de remplacement)

Nous remercions les nombreux stagiaires et services civiques qui interviennent au fil de l'année et enrichissent le secteur professionnel de leurs compétences. Nous ne pouvons les nommer ici en totalité.

# EN ACTIONS



# l'animation quotidien

## Les espaces d'accueil et d'animation

### Les Sémaphores

**De 2003 à 2017, à Brest, Lesneven puis Quimper, ce sont 3 lieux d'accueil ouverts aux adultes autonomes en situation de handicap intellectuel, physique ou psychique qui ont vu le jour en Bretagne. Une mission principale : travailler pour un meilleur "vivre ensemble" par l'accueil du plus grand nombre, le développement d'un réseau de relations adapté et l'implication de chaque adhérent dans la réalisation de son projet de loisirs et d'inclusion dans la société.**

Le 5<sup>e</sup> schéma du Conseil départemental du Finistère 2020-2024 en faveur des personnes en situation de handicap vise au travers de son objectif N°17 à **"encourager les actions favorisant l'inclusion sociale (vie sociale, culturelle, sportive, loisirs)"** et de son objectif N°11 à **"accompagner la formation des actrices et acteurs des professionnels"**.

Les Sémaphores s'inscrivent dans ce schéma et soutiennent la citoyenneté des personnes en situation de handicap, dans l'inclusion, car, comme tout un chacun, les personnes en situation de handicap doivent avoir une place pleine et entière dans la vie de la cité. Au sein des Sémaphores, l'accès aux loisirs et à la culture sont des outils favorisant l'égalité des droits et des chances, la participation et la citoyenneté des personnes en situation de handicap.

Nous nous inscrivons également, grâce à ces structures, dans l'information et la formation, via les stagiaires et les bénévoles qui accompagnent les projets.

L'année 2021 aura été riche en échanges avec nos partenaires financiers et de projets, à savoir le Conseil départemental 29, la ville de Brest et la ville de Quimper. En effet, nous avons réfléchi à la mise en œuvre d'une CPO (Convention Pluriannuelle d'Objectifs) afin de consolider le fonctionnement des Sémaphores

et pérenniser les actions ; la crise sanitaire a ainsi permis de véritablement mettre en lumière tout l'intérêt des Sémaphores. Après plusieurs rencontres en présentiel, des visioconférences, des échanges de mails, nous avons conclu à la signature d'une CPO pour 3 ans avec chacun des partenaires.

Nous gérons et animons 3 sémaphores : 1 site à Brest, 1 à Lesneven et le 3<sup>e</sup> à Quimper. Au total, avant Covid, ce sont quelques 260 adhérents qui bénéficiaient de ces services. En 2021, nous avons retrouvé la quasi-totalité des adhérents sur les 3 sites ! La participation est stable.







# ne



## Le Sémaphore "Hors les murs" !

### Le public des Sémaphores

Les Sémaphores accueillent toute personne adulte en situation de handicap mental, moteur ou psychique stabilisé. Elles doivent disposer d'un degré d'autonomie qui permet de s'intégrer dans un groupe. Ce sont essentiellement des personnes inaptes au travail, des personnes vivant seules, au sein de leur famille, en familles d'accueil, des ouvriers salariés d'Esat (Etablissements et Services d'Aide par le Travail) et d'Ateliers Protégés, et des personnes retraitées handicapées. Ce sont aussi des personnes qui présentent des troubles psychologiques et sont souvent de ce fait très isolées socialement et familialement. De fait, elles rencontrent des difficultés d'intégration dans la vie sociale et se trouvent exclues des dispositifs "pour tous". Elles viennent principalement pour développer un réseau de relations en dehors du milieu familial et pour participer à des activités de loisirs.

Deux objectifs forts sont développés depuis 2 ans : un travail sur la pair-aidance et, en lien avec ce 1<sup>er</sup> objectif, nous souhaitons développer sur la rive droite de Brest une "antenne" afin d'accueillir de nouveaux adhérents isolés.

### Les Groupes d'entraide Mutuelle

**Situés en Ille-et-Vilaine, le Sémaphore de la Côte d'Emeraude à Dinard et l'Antre-2 à Rennes sont des espaces d'échange, de rencontre et de loisir qui accueillent des personnes en situation de handicap psychique ou de difficulté psychologique.**

L'année 2021 a été une année de remobilisation au Gem de Dinard. Le bureau collégial a travaillé en collaboration avec les ressources humaines d'Epal sur le recrutement d'une animatrice sociale, suite au départ de la personne en poste depuis plus de 10 ans. Le collectif du Gem a retrouvé ses couleurs d'avant pandémie avec un accueil en présentiel en constante augmentation, le relancement de son projet citoyen de destigmatisation de la santé mentale "La caravane à bois, la santé mentale en jeux", la mise en place de nouveaux projets avec la création d'une troupe de théâtre et la participation aux actions du PTSM35 (Plan Territorial en Santé Mentale d'Ille-et-Vilaine).

### Un Centre de loisir spécialisé pour les enfants de 6 à 17 ans avec Trouble Envahissant du Développement dont l'autisme

**Des enfants accueillis par une équipe de professionnels qui leur propose des moments de détente et de vacances adaptés afin qu'ils profitent de leur temps libre. En partenariat avec l'IME de Plabennec (Genêts d'Or) et avec le soutien de l'ARS et de la Caf du Finistère.**

Le projet de centre de loisirs spécialisé autisme a été retenu par l'ARS dans le cadre de l'appel à manifestation d'intérêt "solutions innovantes de répit pour les personnes en situation de handicap". Epal et Les Genêts d'Or ont uni leurs compétences pour offrir aux enfants avec autisme un lieu de loisirs adaptés.

Un des objectifs cités dans le projet de CPO travaillé en 2021 avec la Ville de Brest a été de vérifier la problématique suivante : "Quels seraient les bénéfices pour le public visé et le Sémaphore de Brest d'accéder à de nouvelles activités sur la rive droite ?"

Pour cela, et avec l'aide d'un étudiant en REESS, qui a réalisé notamment une enquête de terrain et un entretien avec la coordinatrice de l'ADESS (agence départementale de l'économie sociale et solidaire) du Pays de Brest, nous avons acté la mise en place de certaines activités de loisirs au centre social de Kérangoff deux fois par semaine. Les activités sont co-animées par les adhérents du Sémaphore de la rive gauche (pair-aidance) et des stagiaires.

Les activités proposées au démarrage du projet sont des ateliers cuisine, des ateliers bien-être, de la couture, des rencontres autour des jeux de société, des balades...

En 2022, il nous faudra vérifier l'impact de ce nouveau service Sémaphore sur tout le territoire et évaluer et réajuster nos propositions si nécessaires.

Le centre a ouvert ses portes pendant les vacances de Noël au sein de l'IME de Plabennec et a permis d'accueillir 7 enfants. À terme, le centre pourra accueillir jusqu'à 12 enfants par jour et par période de vacances.

Pour beaucoup de parents, le temps d'une matinée ou d'un après-midi est synonyme de repos, de relâche. Ils savent leurs enfants bien entourés, accompagnés par des professionnels formés, dans un lieu sécurisé. Les activités proposées sont adaptées au rythme de l'enfant, à ses envies, ses compétences et ses besoins. C'est une petite bulle de sérénité dans un parcours souvent très compliqué.





# l'animation quotidienne

## L'accompagnement des collectivités locales

**Développement de projets d'animations culturelles, sportives et de loisirs adaptés aux besoins spécifiques de chaque territoire.**

L'association est plus que jamais impliquée pour l'accompagnement de Communes et de Communautés de Communes à la mise en place d'actions ou au renforcement de celles déjà engagées.

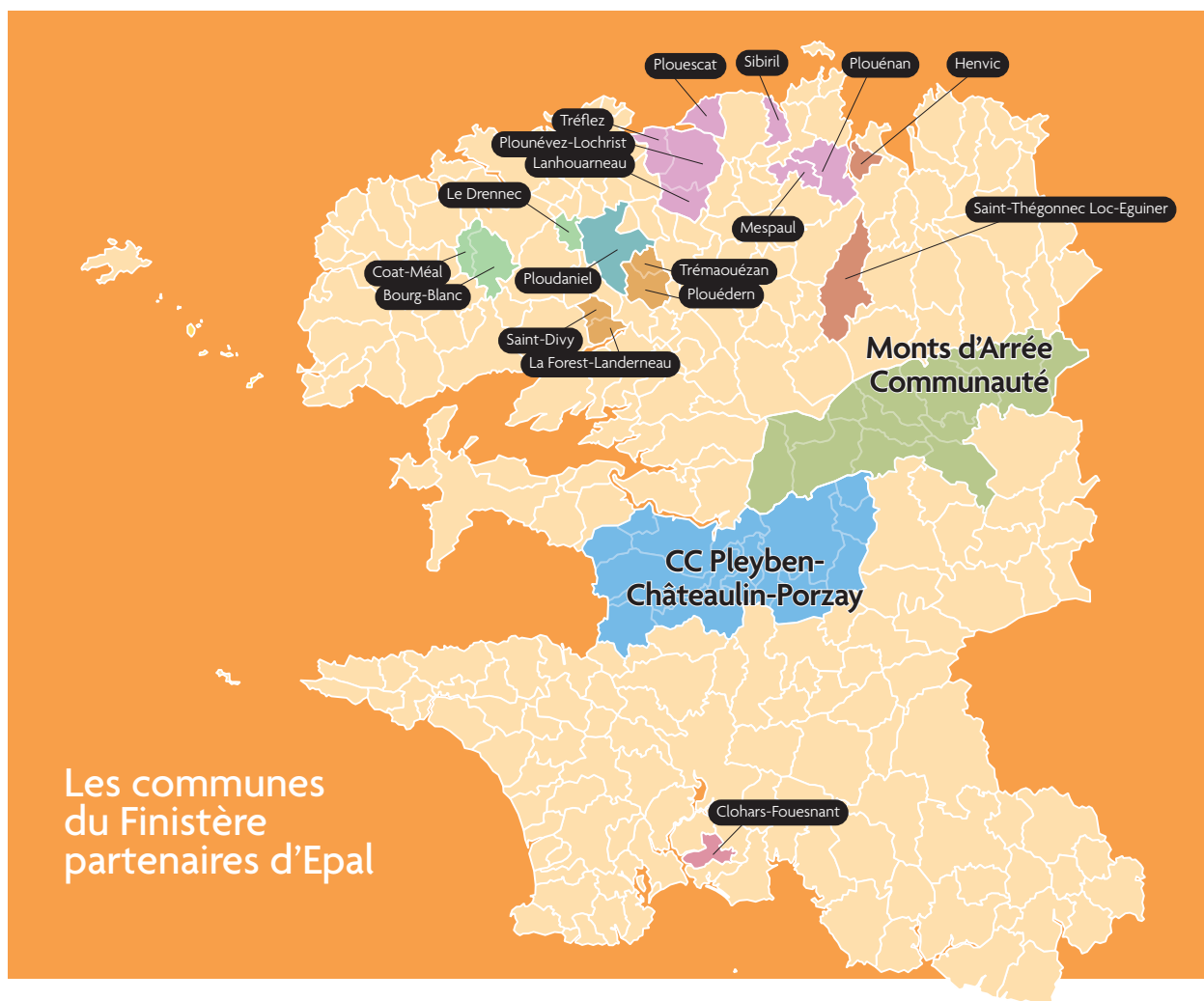
### Des publics différents mais des objectifs identiques

Notre accompagnement de proximité permet une anticipation de nos organisations et de nos formes d'accompagnement. Ce



qui permet une meilleure mise en adéquation du travail mené par les équipes EPAL et le pilotage travaillant sur ces territoires avec les besoins et les attentes des publics et de nos partenaires.

Nous renforçons l'utilisation du projet de l'Association en tant qu'opportunité et outil pour amener les élus à interroger le sens du projet local comme de notre action commune, dépassant ainsi le cadre technique de nos relations et valorisant notre intervention. Peuvent ainsi apparaître de nouvelles hypothèses d'organisation, de contenus et de cadres de fonctionnement.





# 40

communes  
partenaires



La satisfaction apportée par nos actions au bénéfice des familles, au côté des collectivités, démontre et confirme l'engagement et le professionnalisme de nos équipes. C'est un levier pour la reconnaissance de nos métiers, nos compétences et savoir-faire, ceci en créant une véritable dynamique autour de l'enfant et en renforçant une démarche d'appartenance associative.

### Les espaces de vie sociale

#### Développer et revitaliser le lien social sur un territoire.

Dispositif porté par Epal, l'EVS des monts d'Arrée existe depuis 2011 avec une implantation sur la Communauté de Communes du Yeun Elez et sous le nom de "Les Rendez-Vous du Yeun".

En 2018 naît Monts d'Arrée Communauté à la suite de la fusion des communautés de communes du Yeun Elez et des monts d'Arrée. L'EVS devient alors "Les Rendez-Vous des Monts d'Arrée".

Le projet évolue tout au long de cette période et se décline en 4 axes pour 2020-2023 :

- la mise en itinérance de l'EVS,
- le soutien à la parentalité dans un projet solidaire et intergénérationnel,
- faire réseau,
- mettre en place une communication adaptée au territoire.

En 2019 l'itinérance est mise en place de manière expérimentale grâce à une caravane. Elle est remplacée en juillet 2020 par une "tiny house" qui sillonne les 12 communes du territoire à la rencontre de ses habitants. Au gré de leur itinérance ou via des dispositifs fixes, les Rendez-Vous des Monts d'Arrée proposent diverses actions pour les habitants : sorties familles, accompagnement à la scolarité, accès aux droits, accompagnement de projets d'habitants et associatifs, participation aux réseaux d'acteurs locaux, etc.

### L'accueil de loisir pour enfants et adolescents

L'organisation et la gestion des accueils de loisirs permettent, par la mise en œuvre d'un projet pédagogique propre à chaque site, de faire vivre les valeurs éducatives de l'association. Des valeurs qui doivent encourager l'enfant à se construire individuellement, à trouver sa place au sein d'un groupe et à exprimer son sens critique.

### La Petite Enfance

Animer les enfants collectivement, répondre aux besoins particuliers des familles en termes d'accueil et accompagner les professionnels de la petite enfance, tels sont les objectifs



## Un Accueil Enfants-Parents itinérant dans les monts d'Arrée

Le soutien à la parentalité prend différentes formes sur le territoire. Suite à l'accompagnement d'un projet de parents en juillet 2020 un accueil est proposé chaque semaine au sein d'un espace parents-enfants dans un lieu fixe. Pour septembre 2021 cette proposition évolue et devient un LAEP (Lieu d'Accueil Enfants-Parents, dispositif subventionné par la Caf).

À chaque ouverture du lieu deux accueillant-e-s permettent aux enfants et aux adultes de se retrouver dans ce lieu de jeu de rencontre de partage de parole et d'écoute.

Pour ce LAEP Monts d'Arrée Communauté l'équipe d'accueillant-e-s actuellement composée d'animateur-trice-s de l'EVS du Relai Petite Enfance et des ALSH du territoire se relaiera pour assurer l'ouverture du lieu chaque vendredi matin avec une alternance sur quatre lieux fixes. Sur Monts d'Arrée Communauté, ce LAEP sera itinérant et baptisé "Ar Garrigell" (la brouette, en référence à l'itinérance du lieu et au transport de matériel de lieu en lieu).



de la Halte-Garderie et du Relais Petite Enfance, nos structures dédiées aux enfants de moins de 6 ans.

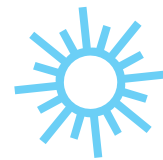
### Nos orientations

**Continuer** à animer et outiller la logique d'adhésion au projet de la part des animateurs locaux, afin de renforcer l'esprit d'appartenance au projet de l'Association et construire une dynamique de représentativité vis-à-vis de l'extérieur.

**Imaginer** des instances de représentativité des projets par les familles (Espace de vie sociale, comité d'usagers, conseil de parents) associées aux orientations des structures, parties prenantes des évolutions futures et acteurs du collège des usagers de l'Association.

**Renforcer** le positionnement de l'Association à l'échelon de la Commune et sa participation à la vie locale.





# les séjours de vacances

## Tourisme adapté

**Pour les adultes en situation de handicap mental, psychique, des séjours en France et à l'étranger, été comme hiver, encadrés par des animateurs que nous formons. Des séjours organisés de manière spécifique à la demande, comme ceux proposés aux personnes atteintes du syndrome de Prader Willi, des projets réfléchis pour répondre aux besoins de chacun.**

En 2021 le secteur des Vacances Adaptées Organisées dans lequel nous évoluons, a, dans son ensemble, subi de plein fouet les turbulences de la crise sanitaire. Bon nombre d'organismes (associatifs ou sociétés) se sont vu contraints de cesser définitivement leurs activités. Nous traversons une période de questionnement, de remise en question permanent, constamment en alerte sur l'évolution de la situation. Nous avons appris par la force des choses à travailler différemment : télétravail, visioconférences, chômage partiel...



Sur l'année 2021 nous avons des programmations (été et hiver) proches de celles que nous proposons habituellement, contraintes cependant à des choix, notamment en termes d'organisation pour maîtriser encore plus les déplacements et permettre d'être réactif si des incidents sanitaires le demandent (cf. encadré). Nous avons également "étalé" la saison avec des départs début juillet et priorisé l'accueil de nos adhérents

es



## Des vacances en toute sécurité



bretons et du grand Ouest. Face à des difficultés de recrutement nous n'avons pas été, pour la première fois, en capacité de maintenir l'ensemble de nos séjours tant sur l'été que l'hiver. Si le recrutement est depuis longtemps, problématique, la "pénurie" d'accompagnateurs s'est fortement fait ressentir cette année. Même si la crise sanitaire est en partie responsable de la situation, le phénomène est récurrent et bien plus profond dans le secteur de l'animation en général. Les raisons sont diverses mais l'on repère notamment : contrats courts, rémunération souvent évoquée comme insuffisante, secteur méconnu, peur des responsabilités, conditions de travail (horaires, pas libre les we...), etc. Nous avons donc dû annuler 10 séjours pour environ 120 vacancier à qui nous n'avons pu proposer de solution de vacances. Nous avons notamment fait le choix de ne pas maintenir les séjours programmés à l'étranger tant les conditions d'accès et de déroulement sur place étaient fluctuantes et incertaines.

Sur l'été 2021 nous n'avons pas eu de cas de Covid sur nos séjours et tout s'est très bien passé.

La majorité des activités et animations prévues ont pu se dérouler conformément à la programmation.

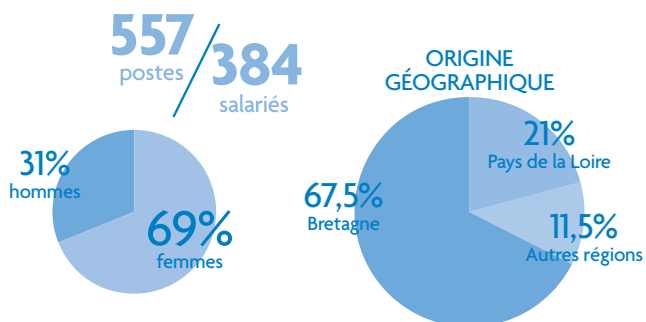
Sur l'hiver nous avons par contre fait face à plusieurs cas de Covid, tant dans les équipes d'encadrement que chez les vacanciers, et écourter 3 séjours auxquels nous avons dû mettre fin de manière anticipée et organiser le retour des vacanciers avec les établissements.

Nous avons également été dans l'obligation d'annuler la seconde semaine d'un séjour, l'équipe d'encadrement ayant contacté la Covid.

Les établissements et familles ont été compréhensifs et très réactifs pour trouver ensemble des solutions.

Il faut souligner l'investissement important des équipes sur le terrain, qui ont veillé à faire appliquer au plus près le protocole sanitaire. Protocole entraînant une charge de travail supplémentaire non négligeable (désinfection, prise de température...) et une vigilance de tous les instants pour assurer la sécurité de tous.

### NOS ÉQUIPES



Pour répondre aux exigences sanitaires et sécuriser notre programmation :

- des séjours à l'étranger à moins de 2 heures d'avion ;
- pour les séjours d'août, des départs les dimanches et des retours les samedis afin de maîtriser les flux et de permettre la désinfection des hébergements entre les groupes ;
- uniquement des prises en charge dans le grand Ouest pour nos vacanciers les plus fragiles afin de permettre à la grande majorité de rejoindre leur lieu de vacances sans transiter sur les lieux de regroupement ;
- les 31 juillet et 1<sup>er</sup> août, pas de départ de Rouen, uniquement quelques destinations au départ de Chartres et Paris, ceci afin de fluidifier la fréquentation des parkings et les temps de route.

Au-delà de ces choix en matière de programmation, nous maintenons la vigilance vis-à-vis du virus :

- embauche d'une "brigade" d'animateurs "renforts" mobilisable tout l'été notamment en cas de présence de Covid sur les séjours, remplacement de toute ou partie d'une équipe...
- embauche d'animateurs complémentaires pour soulager les équipes face au surcroît de travail occasionné notamment par la désinfection des locaux ;
- mise à disposition de matériel lié au protocole Covid-19 ;
- mise en place d'un protocole strict prenant en compte les conditions sanitaires autant sur les temps de voyage que pendant la vie quotidienne et les activités.

Nous sommes bien entendu restés particulièrement attentifs à l'évolution de la situation et adapté notre organisation en allégeant ou renforçant les protocoles.

Sur l'été 111 séjours se sont déroulés pour 1906 participants et 20 501 Journées Vacances. La demande n'a jamais été si forte et, du fait des annulations, les séjours sont partis complets.

Sur l'hiver 17 séjours, 125 vacanciers pour 2 007 Journées Vacances.

Nos expériences des années 2020 et 2021 nous confirment dans le fait que, même dans un contexte si particulier, les séjours, s'ils sont bien pensés, peuvent se dérouler dans de bonnes conditions et que les vacanciers peuvent en profiter pleinement. >>>





# les séjours de vacances



## Un partenariat fructueux avec les SRIAS

La Section Régionale Interministérielle d'Action Sociale (SRIAS) est une instance régionale de dialogue social instituée depuis 1995 auprès du préfet de région. C'est une section qui est chargée d'élaborer un programme régional d'action sociale interministérielle à destination des fonctionnaires actifs mais aussi retraités de l'État. Une des missions des SRIAS est de proposer des séjours de vacances adaptées. C'est pourquoi, en 2021, nous avons rencontré les différents responsables des sections Finistère et Pays de la Loire. Nous avons décidé de co-organiser 1 séjour de 15 jours pour 14 jeunes adultes déficients intellectuels et 1 séjour de répit de 7 jours pour 3 couples (détaillé plus bas). Les bilans de ces séjours sont très positifs et nous allons reconduire le partenariat en 2022.

## Séjours pour adultes déficients moteurs et mentaux

En été 2021, nous avons organisé 42 séjours, pour 235 personnes, soit 1668 Journées vacances, dont 4 séjours à destination d'adultes en situation de handicap physique (via le partenariat avec le Samsah APF 35) et 1 seul séjour avec l'AFM Téléthon. La fragilité des publics accueillis habituellement sur ces séjours pour adultes atteints de maladies neuromusculaires a fait que nous n'avons eu que très peu de demandes de départ en séjours. En été 2019, il y avait 274 vacanciers inscrits pour 1792 Journées Vacances. Les chiffres montrent bien que l'activité 2021 s'est

bien maintenue malgré la crise sanitaire car nous avons pu adapter nos propositions aux différents protocoles sanitaires.

Du côté du vécu des séjours : satisfaction générale. Un nouveau partenariat avec la société MIAGGO de l'hôpital Camfrout a permis d'organiser sur 9 sites en Finistère des balades en vélo poussoir électrique et/ou trottinette adaptée. La prestation a été appréciée des vacanciers et sera renouvelée en 2022 avec des petites variantes au niveau des circuits de balades et de l'accompagnement.

De plus, en 2021, nous avons réalisé un questionnaire, avec la participation de

résidents des établissements de Ploudaniel et Dirinon. L'objectif était de recueillir l'avis et les attentes des résidents aujourd'hui, après 17 ans d'expériences, ainsi que ceux des professionnels qui les accompagnent à l'année. Force a été de constater que le catalogue "Escalaes" correspond toujours aux attentes et aux besoins dans la très grande majorité. Il est cependant ressorti des résultats, que certains résidents souhaiteraient que nous puissions proposer 1 ou 2 séjours avec des groupes "mixtes" : personnes déficientes intellectuelles, en fauteuil ET marchantes. Pour quelques personnes, il pourrait aussi être intéressant d'étudier la possibilité d'organiser 1 ou 2 séjours plus médicalisés. À suivre...



## Bienvenue chez nous

**Un système d'accueil familial sur le temps d'un week-end ou pour un séjour de vacances plus long.**

Ces séjours, complémentaires aux séjours collectifs et qui fonctionnent toute l'année, ont comme principe, l'accueil d'adultes de bonne autonomie dans des familles, au domicile donc de celles-ci et pour chaque temps, 1 à 2 vacanciers. Ensuite, concernant les conditions d'accueil et le déroulement, ces séjours s'apparentent aux séjours collectifs. Les familles « bienvenue chez nous », ont un projet de vacances pour les adultes et organisent les journées de la même manière que les séjours collectifs.

En 2021, 11 familles se sont mobilisées autour de ce projet et nous avons accueilli sur la période estivale 47 personnes, pour un total de 501 Journées Vacances. À titre comparatif, en 2019, 515 JV et 59 vacanciers.

De plus, en dehors de l'été, nous enregistrons en 2021, 268 journées d'accueil de séjours bienvenue chez nous, ce qui est aussi en deçà de ce que nous réalisons habituellement.

## Pause(toi)

**Courts séjours de vacances et de répit pour proches aidants / personnes concernées. Une formule de vacances pour vivre un moment différent du quotidien. Une occasion de se retrouver dans un cadre de détente. Prendre du temps pour soi, sans s'éloigner l'un de l'autre.**

En 2021, grâce au partenariat avec la section de la SRIAS Finistère, nous avons organisé un séjour d'une semaine à Sarzeau pour 6 personnes. Les trois personnes concernées par ce premier séjour sont des personnes retraitées, souffrant de maladie invalidante, Parkinson ou Alzheimer et qui se sont inscrites avec leur femme ou mari.

Le groupe était très "cohérent" et l'alchimie (mêmes attentes et besoins d'accompagnement similaires dans la vie quotidienne) a été un atout complémentaire pour la réussite de ce séjour !



Le travail de l'équipe a été très bien mené par la responsable et 2 animatrices. Elles ont concocté un programme de visites et de sorties adapté et très varié... mais surtout elles ont intégré la bonne posture avec les aidés et les aidants.

Pour les temps "solo", les aidants ont profité d'une séance de Yoga et une personne a pu réaliser un de ses rêves : une animation de paddle encadrée qui l'a ravie !

L'objectif principal du groupe des 6 personnes était d'être ensemble et l'équipe s'est adaptée à la demande. Si bien que les temps forts ont été les temps "en duo" : Visite du Crouesty, un atelier de reconnaissance des algues sur la grève et dégustation, visite du château de Suscinio, la maison du cidre, une séance de soins/beauté et en cadeau un coffret de produits, visite d'une biscuiterie, une sortie à la crêperie, plusieurs "pauses/apéro" en terrasses, balades dans le golfe, une soirée plateau de fruits de mer au centre avec animation musicale à la harpe, soirées discussions/échanges, atelier autour des huîtres et dégustation... Au moment du départ, Isabelle, salariée de Maison Marine, a offert à chacun un bouquet de fleurs et une bouteille de vin en souvenir... Un geste apprécié de tous !

Nous devrions renouveler des séjours Pause(Toi) en 2022 et ainsi avoir de nouvelles expériences.

## Tousencolo

**Des séjours de vacances pour tous les enfants de 6 à 17 ans, qui favorisent l'apprentissage du "vivre ensemble" par l'implication dans la vie de groupe, et des séjours adaptés aux enfants en situation de handicap.**

**Des séjours sources de dépaysement, d'éveil et de découverte. Des séjours pour tous les goûts : découverte, tonique, en breton ou encore sportifs. Des séjours pour tous les âges (de 6 à 17 ans) respectant les rythmes, les besoins et les envies. Des séjours pour tous les enfants à travers le dispositif d'inclusion par les loisirs.**

Les colonies de vacances participent à cette continuité éducative et permettent à tous les enfants qui en bénéficient, qu'ils connaissent ou pas une situation de handicap, d'intégrer des compétences tout en vivant un temps de vie collective "extra-ordinaire", par rapport à ce qu'ils vivent en famille, à l'école ou en accueil de loisirs sans hébergement.

Elles offrent également un espace d'engagement et d'apprentissages aux jeunes qui encadrent les séjours sur un temps court. La colonie de vacances se caractérise par une vie en collectivité constante, entre pairs et sans les parents. Elle permet

aux enfants d'apprendre à vivre ensemble. Il s'agit d'un apport essentiel qui n'est certainement pas assez valorisé.

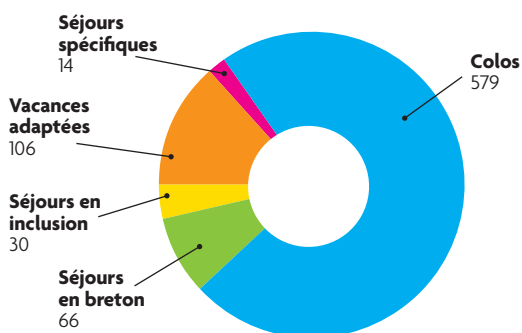
**Des séjours de vacances** pour tous les enfants de 6 à 17 ans, qui favorisent l'apprentissage du "vivre ensemble" par l'implication dans la vie de groupe.

**Des séjours adaptés** aux enfants en situation de handicap, organisés selon les besoins d'accompagnement de chacun au quotidien.

**Des séjours en langue bretonne** qui favorisent la pratique du breton en dehors de l'école et de la famille. Les équipes éducatives sont bretonnantes.

**Des séjours spécifiques** pour des enfants ou des jeunes d'établissements "spécialisés" qui souhaitent faire partir leur public en vacances avec nous. Cette année une MECS (Maison d'Enfants à Caractère Social) nous a contactés pour organiser un séjour de vacances pour 14 jeunes de la région parisienne, avec une équipe d'animation composée d'éducateurs de la MECS et d'animateurs de l'Association.

## NOS VACANCIERS EN 2021







# le tourisme social

## Maison Marine Marie Le Franc

À Sarzeau, un Espace d'accueil de groupes et d'animation pour enfants et adultes. Découverte du milieu marin, stages de voile, arts graphiques, contes et légendes : autant de projets pédagogiques s'appuyant sur les ressources locales afin de répondre aux besoins des écoles bretonnes comme parisiennes. Et pour les adultes, des découvertes touristiques sont également proposées afin de découvrir le Golfe du Morbihan et ses richesses.

A chaque fois, un accueil de qualité adapté à la taille du groupe, à l'âge des participants, à leurs autonomies ainsi qu'à leurs envies. Un accueil basé sur les ressources d'un territoire afin de participer à son développement culturel, économique, écologique et touristique.

### Depuis décembre 2020

Une nouvelle organisation a été mise en place entre Isabelle Arlais et le Directeur de l'Association pour les mois d'avril et mai. Une journée par semaine est organisée sur site pour traiter des différents points : suivi des locaux, report ou annulation des réservations, préparation des travaux et des maintenances à réaliser, élaboration des scénarios de réouverture.

Au premier juin, tous les accueils prévus ont été reportés ou annulés, le centre est toujours fermé et nous restons en attente de protocoles mineurs et adultes. Pendant la période, des travaux d'entretien et de maintenances sont réalisés pendant 3 semaines par l'équipe technique de l'association : nettoyage extérieurs, peinture des espaces restauration et sanitaires, préparation des visites de contrôle de sécurité. Les mises en routes électriques, alarmes, ventilation sont réalisées et les contrôles effectués. Les jauges imposées ne permettent toujours pas l'accueil des groupes prévus. Les anciens collègues viennent participer ponctuellement à ces temps de travaux.

Nous sommes destinataires de protocoles à partir du 7 juin 2021, ceux-ci ne posent pas les mêmes contraintes en fonction des publics : mineurs, handicap, groupes. La cohabitation de différents groupes semble complexe, nous devons recevoir un nouveau cadre à partir du 30 juin.

En adaptant la taille de son effectif, un groupe d'habitues doit venir le dernier weekend de juin.

Un petit groupe de scolaires confirme (via coté découverte) sa venue pour quelques jours pour la dernière semaine d'école. Ces deux groupes doivent nous permettre de vérifier nos procédures et l'organisation mise en place.

Le recrutement en CDD d'une équipe réduite est prévu à partir du 14 juin, conformément au délai nécessaire, des recrutements complémentaires sont prévus pour début juillet.

5 257

journées d'accueil  
en 2021







En 2021,  
**59 familles**  
sont parties en vacances  
grâce au dispositif  
"Campez en famille".



Cette période a été, finalement, perturbée par la diffusion tardive des protocoles. Cette absence de cadre clair provoque des réductions d'effectifs, des raccourcissements de période de séjours, des refus de fréquentation avec d'autres groupes.

Finalement, le centre est quasiment complet seulement 4 mois :

- en juillet, accueil de groupe de mineurs, mini-camps, colos et séjours de musique ;
- en août, accueil de groupes d'adultes : handicaps et randonneurs ;
- en septembre : maison de retraite, associations ;
- en octobre : classes de découverte.

À cette période, une rencontre avec les Epinettes et Epal a été organisée pour faire un bilan et échanger sur le projet de l'établissement. Les perspectives financières actuelles réduisent de 40% les projections imaginées lors de l'élaboration du budget prévisionnel. Une fermeture de la structure est de nouveau envisagée au mois de novembre 2021. La perspective d'une réouverture définitive, avec l'installation d'une nouvelle direction, est imaginée pour mars 2022.

## "Campez en famille"

**Ce projet permet, en partenariat avec la Caf du Finistère, d'accompagner les familles ayant des revenus modestes dans l'organisation de leurs vacances en camping.**

Partir en vacances est un besoin essentiel pour tous. C'est s'offrir un temps précieux de partage et de découverte en famille. Selon une enquête 2021 de la Caf du Finistère auprès de ses allocataires, 29 % des familles ne partent que rarement, ou jamais, en vacances. Nous œuvrons depuis plus de 12 ans pour atténuer ce chiffre encore trop important sur notre département.

### Pour qui ?

Pour tous les allocataires CAF du Finistère ayant des revenus modestes avec un quotient familial inférieur ou égal à 650 €.

### Comment ?

Nous mettons à disposition des familles ayant droit, durant tout l'été, des tentes tout équipées au sein de 5 campings en Finistère. Nous offrons une possibilité de transport sur certains de ces campings pour les familles non véhiculées.

Nous proposons un accompagnement durant leur séjour par le biais de deux animateurs que l'on embauche pour la saison et uniquement pour cette action.

Nous proposons aux familles d'utiliser nos tentes 1 ou 2 semaines durant l'été.

Nos campings partenaires :

- Trézulien à Douarnenez,
- Le Lannic à Camaret,
- La Côte des Légendes à Brignogan,
- La Corniche à Plozévet,
- Kervella à Plomodiern.

En raison de la situation sanitaire, nous avons renouvelé en 2021 notre organisation et protocole qui avaient fait leurs preuves l'année passée. Ainsi chaque tente avait de nouveau une semaine à "vide" entre 2 familles, ce qui facilitait notamment le nettoyage, désinfection, petite réparation, maintenance...

Moins de familles ont donc été accueillies par rapport à 2019, mais les séjours se sont ainsi déroulés en toute confiance pour les familles et nos animateurs.

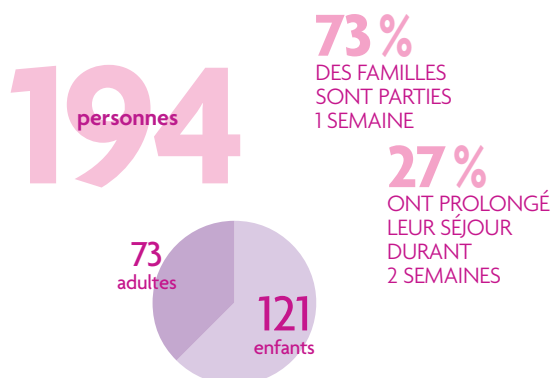
Éléments favorisant la réussite de ce dispositif en 2021 :

- des tentes neuves viennent renouveler et étoffer nos possibilités et la qualité de notre accueil,
- l'achat d'un minibus 9 places,
- une météo favorable,
- deux nouveaux animateurs compétents et engagés ont mené à bien cette mission estivale.

Éléments pour 2022 :

- retour à un fonctionnement classique pour l'utilisation des tentes donc une augmentation des possibilités d'accueil des familles ;
- deux nouveaux campings partenaires offrent une nouvelle destination aux familles : le camping de Mesquéau à Plougasnou et La plage Tréguer à Plonévez-Porzay ;
- l'élévation du plafond du quotient familial de 650 € à 700 € va permettre à plus de familles de bénéficier de l'aide au départ en vacances.

Depuis 2013, ce sont plus de 510 familles qui nous ont fait confiance pour les accompagner dans leurs vacances.



# l'accompagnement et

## Points de Repères

**Un service de formation professionnelle continue et d'accompagnement pour les professionnels de la petite enfance, de la protection de l'enfance et de l'adolescence, du sanitaire, du social et du médico-social.**

L'équipe de POINTS DE REPERES a vu son activité reprendre la même dynamique d'avant la période Covid-19. Ceci est une très bonne nouvelle pour tous ; tous car les équipes des établissements étaient en l'attente, elle aussi, de reprendre le chemin de la formation, et de la pensée (via les analyses de la pratique).

Les espaces de l'analyse de la pratique, forte activité de notre organisme de formation, sont ces espaces où peuvent venir se penser les écarts, les bords. Assurément, les métiers de l'aide à la personne souffrent, depuis quelques mois, d'un manque de professionnels sur le terrain. De la crèche, en passant par la protection de l'enfance et des ESMS, le manque se fait criant. De ce manque, les situations sur les terrains se font tendues. La fatigue s'installe. A cela se rajoute les décisions de l'ETAT quant au Ségur ; pour les uns et pas pour les autres ! Les espaces que nous animons sont et restent des lieux où l'on pense ensemble aux effets de ce qui traverse les professionnels, les équipes de professionnels et les institutions, afin de garantir la juste proximité à l'usager.

Dépasser la colère, remettre du sens dans son quotidien professionnel de l'accueil et de l'accompagnement, là est tout l'enjeu des temps que nous animons. Assurer, s'assurer que le collectif porte.

Dans cette dynamique, nous ouvrons et développons de nouveaux partenariats avec de nouvelles associations gestionnaires d'établissement en Finistère et Morbihan, autour du travail du sens... Le rapport d'activité 2022 sera l'occasion d'en faire un focus plus important.

17 actions de formation

2 CONFÉRENCES PUBLIQUES  
"MÉTIER DE L'ACCUEIL INDIVIDUEL"  
"LA CULTURE DU TRAVAIL SOCIAL"

46 accompagnements d'équipe  
en Analyse de la pratique

4 CELLULES  
D'ÉVÈNEMENT IMPACTANT

19787 heures de formation

## Cellule d'Évènement Impactant

Points de Repères à mis en place, depuis son origine, la possibilité pour les institutions d'accueil des publics de mobiliser notre dispositif de Cellule d'Évènement Impactant.

Ce dernier a été pensé dans l'après coup d'évènements impactants, autour desquels les institutions nous sollicitaient pour la réalisation de séances d'analyse de la pratique dédiées. Il nous a semblé qu'il était effectivement important de pouvoir répondre aux sollicitations, mais d'en apporter un pas de plus ! Ce pas de plus est celui de l'amélioration continue de la qualité ; c'est-à-dire de faire de cet espace d'élaboration d'après-coup de l'évènement une synthèse, avec des axes d'amélioration, ne s'apparentant pas à une évaluation externe bien entendu.

Notre dispositif propose 3 temps de 2 heures : temps de voir, de comprendre et de conclure. Temps où toutes les équipes sont présentes, direction comprise, pour revenir sur la situation, en parler des effets, puis penser des ouvertures, afin de nourrir de nouveaux axes pour les équipes professionnelles. D'année en année, ce dispositif singulier est connu des institutions, et nous sommes très régulièrement sollicités afin de faire d'un évènement possiblement traumatique, un levier d'amélioration. Là en est tout l'enjeu.

# la formation



## BAFA/BAFD

**Des sessions de formation qualifiantes organisées en collaboration avec l'Ubarpar et l'Ulamir afin de former les animateurs de demain.**

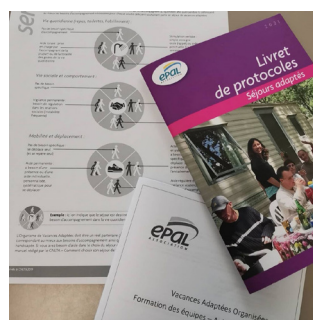
## Temps de formation pour les animateurs.trices

**de nos lieux d'accueil et séjours de vacances. Des bénévoles et des professionnel·les réunis pour transmettre leurs compétences et leur expérience au service de nos équipes d'animation.**

Epal se mobilise chaque année pour développer auprès de l'ensemble de ses nouvelles équipes qui s'engagent dans le cadre de son action "séjours de vacances adaptées - un processus de formation". L'objectif est de partager les valeurs de l'Association ainsi que son projet mais aussi de transmettre les savoirs et les outils nécessaires à nos nouvelles équipes pour qu'elles vivent avec sérénité leur première expérience en séjour adapté.

En 2021, la formation s'est déroulée sur une session unique, la crise sanitaire nous obligeant à annuler notre traditionnelle journée rencontre vacanciers - équipes d'animation. Une session a été organisée par site (Brest, Rennes et Nantes). 250 personnes ont été formées lors de ces weekends, sans compter les participant·es aux sessions de rattrapage qui nous permettent chaque année de former des candidat·tes recruté·es tardivement.

La formation se compose de deux modules. Le premier module est destiné aux animateur·trices de séjours adaptés, le second aux responsables. Dans les deux cas, nos temps de formation reposent sur les professionnel·les de l'Association mais aussi sur nos nombreux bénévoles qui chaque année sont de plus en plus nombreux à répondre favorablement à notre invitation. Nos temps de formation se veulent conviviaux, l'objectif étant de



créer du lien avant la saison estivale entre les différents acteurs de l'association (animateur·trices, personne ressources, permanent·es...).

En 2021, nous avons retravaillé certains contenus, notamment l'atelier Animation du dimanche après-midi. Nous avons également développé des fiches pratiques sur des

thématiques variées comme les convoyages, les repas livrés ou encore sur le classeur de séjour. Nous avons aussi mis en place un Google Drive afin de compléter la formation en présentiel de nos équipes mais également pour les candidat·es qui ne peuvent pas se rendre disponibles aux dates proposées.

## Le Pôle Ressources Handicap

**Parce que chaque enfant en situation de handicap est d'abord un enfant, il a le droit de rire, de jouer, de s'amuser avec les autres.**

C'est pourquoi le Pôle Ressources Handicap 29, rassemblant quatre associations d'éducation populaire (Epal, Ceméa, Familles Rurales et Planète Loisirs) a été missionné par la Caisse d'Allocations Familiales du Finistère pour accompagner les familles d'enfants de 0 à 17 ans en situation de handicap vers les structures de loisirs et d'accueil du jeune enfant. 120 familles ont été accompagnées par les professionnels du Pôle en 2021.

Si la famille est au cœur du dispositif, le Pôle s'adresse aussi aux structures d'accueil afin de les sensibiliser au handicap et de les accompagner dans la mise en place de leur projet d'accueil et de les aider dans l'analyse de leur pratique.

Le Pôle Ressources a également comme objectif de soutenir les réflexions sur le handicap à travers les différents projets développés par les collectivités territoriales ( temps forts, soirées d'échange tout public...).





#### SIÈGE

VACANCES POUR LES PERSONNES  
EN SITUATION DE HANDICAP

COLONIES DE VACANCES

ANIMATION LOCALE PETITE ENFANCE,  
ENFANCE, JEUNESSE, FAMILLE

FORMATION (POINTS DE REPÈRES)

10 rue Nicéphore Niépce  
CS 62863 - 29228 BREST CEDEX 2  
Tél 02 98 41 84 09 - Fax 02 98 41 69 54

VACANCES ET LOISIRS DES PERSONNES  
EN SITUATION DE HANDICAP

COLONIES DE VACANCES

21 rue de Châtillon  
35000 RENNES  
Tél 02 99 27 67 30 - Fax 02 99 27 67 31

Forum TITI

7 rue Louis Blériot  
44700 ORVAULT  
Tél 02 40 40 77 58

ANIMATIONS POUR ADULTES  
EN SITUATION DE HANDICAP  
MENTAL OU PSYCHIQUE

Sémaphore de Brest Métropole  
11 rue d'Ouessant - 29200 BREST  
Tél 02 98 80 44 63

Sémaphore de Lesneven Côte des Légendes  
Halle de Loisirs Valy-Goz - 29260 LESNEVEN  
Tél 06 31 90 60 27

Sémaphore de la Côte d'Emeraude  
20 rue des Glycines - 35800 DINARD  
Tél 02 99 16 05 18

Sémaphore de Quimper-Cornouaille  
4<sup>er</sup> avenue de la Libération  
29000 QUIMPER  
Tél 02 29 40 56 06

ACCUEIL DE GROUPES  
ENFANTS-ADULTES,  
CLASSES D'ENVIRONNEMENT,  
SÉMINAIRES

Maison Marine Marie Le Franc  
Banastère - 56370 SARZEAU  
Tél 02 97 67 42 19 - Fax 02 97 67 42 20