

Bilan d'activité

2017 / 2018

ASSEMBLÉE
GÉNÉRALE
8 JUIN 2018



2	LA VIE ASSOCIATIVE
2	Le Conseil d'Administration
3	Le rapport moral
9	Les orientations 2018/2022
11	L'Asso s'associe
13	REPÈRES
14	Carrément à l'ouest
15	Quelques chiffres
16	La communication
17	Dans la salle des machines
18	Les acteurs
21	EN ACTIONS
22	Les vacances adaptées
25	Les loisirs adaptés
27	Les colos
28	Formation et projets
29	L'inclusion par les loisirs
30	L'animation territoriale
33	Campez en famille
34	Maison Marine
35	Points de repères

Le Conseil d'administration

PRÉSIDENTE

Hélène GAC - Membre Associé

VICE-PRÉSIDENT

Olivier BROUDEUR - Membre Associé

VICE-PRÉSIDENT

Jean-Marie POULIQUEN - Membre Associé

SECRÉTAIRE

Michel LE GOFF - Membre Associé

SECRÉTAIRE-ADJOINTE

Pascale KERMARREC-TROADEC - Membre Associé

TRÉSORIER

Christophe LASCAULT - Membre Associé

TRÉSORIÈRE-ADJOINTE

Renée GALL - Membre Associé

MEMBRES

Michel BERTHOU - Membre Associé

Sabine BLOUET-LERAN - Membre de Droit Association ALTERNANCE

Laurent CANNIC - Membre Élu des Salariés

Nelly CIREFICE - Membre de Droit Association ALTERNANCE

Jean-Paul JAFFRES - Membre Associé

Véronique LAMBLA - Membre Actif Adhérent au Projet

Jean-Claude LIMPALAER - Membre Associé

Ronan PETTON - Membre Associé

Jean-François SIMON - Membre actif Adhérent au Projet

Etablir le Rapport Moral pour cette Assemblée Générale, c'est à la fois faire la synthèse des travaux du Conseil d'Administration depuis la tenue de la dernière Assemblée Générale et effectuer le Bilan de la mise en œuvre des dernières orientations pour la période 2013-2017. C'est l'occasion de balayer une période plus longue, de mesurer les évolutions pour mieux appréhender le développement de l'Association. En 2012, Epal fête ses 30 ans et compte 95 salariés qui interviennent sur quatre pôles d'activités ou dans le service de gestion et d'administration. Cinq ans plus tard, en 2017, l'équipe professionnelle comprend 113 salariés répartis sur 48 sites en Bretagne et en Pays-de-la-Loire. Cette période a été marquée par un travail sur l'actualisation de notre projet associatif, qui s'est poursuivi par l'élaboration des orientations 2018-2022, qui sont présentées ce jour.

Synthèse des travaux du Conseil d'Administration

Depuis la dernière Assemblée Générale, qui s'est déroulée le 9 juin 2017 à Saint-Divy, le Conseil d'Administration de l'Association Epal s'est réuni six fois et le Bureau à quatre reprises : le 27 septembre 2017, le 29 novembre 2017, le 17 janvier 2018 et le 22 mars 2018.

Les principaux points traités lors des séances du Conseil d'Administration :

Le 5 juillet 2017

Après un rapide Bilan de l'Assemblée Générale, les administrateurs procèdent à l'élection du Bureau. Puis ils adoptent la convention de soutien de la Ville de Quimper pour le Sémaphore de Quimper-Cornouaille. Ils prennent acte des travaux d'extension du siège social. Ils entendent le compte-rendu de la rencontre avec des administrateurs de l'Association "Rue des Epinettes", propriétaire de Maison Marine dans le Morbihan. Ils se penchent sur les incidences sur l'organisation des Temps d'Activités Périscolaires, suite à la décision du gouvernement de rendre possible, à compter de la rentrée 2017, l'organisation du temps scolaire sur quatre jours, par dérogation au décret sur les rythmes scolaires.

Le 25 octobre 2017

Les administrateurs font un premier bilan de la saison Été

2017 et entendent les difficultés de recrutement des équipes d'animation ; ils se penchent en particulier sur les séjours pour mineurs en situation de handicap, qui font l'objet d'une commission de travail entre Epal et Alternance.

Ils prennent acte du recrutement d'un deuxième responsable adjoint sur le secteur de l'Animation Territoriale. Ils décident de solliciter l'agrément ESUS (Entreprise Solidaire d'Utilité Sociale), permettant de proposer des temps d'accompagnement individuels lors de temps de loisirs aux personnes en situation de handicap. Ils mettent en place une Commission chargée de l'actualisation du Projet associatif et de la préparation des Orientations pour la période 2018-2022.

Le 20 décembre 2017

Après avoir fait le point sur les séjours de la saison Hiver, les administrateurs dressent le bilan des orientations 2013-2017. Le plan d'actions pour l'année 2018 leur est présenté. Puis ils adoptent le Budget Prévisionnel 2018. Ils approuvent la candidature d'un nouveau membre associé au Conseil d'Administration. Ils prennent acte de l'évolution du régime fiscal des activités formation du secteur "Points de Repères".

Le 7 février 2018

Les administrateurs approuvent le nouveau bail de Maison Marine, qui prend effet au 1^{er} janvier 2018. Ils accueillent le nouvel administrateur salarié élu par ses pairs pour un mandat de trois ans. Ils font un bilan de la journée consacrée au projet associatif et qui a regroupé les salariés et les administrateurs. Ils se penchent sur l'évolution des représentations professionnelles, dans la perspective du départ en retraite du directeur. Ils valident le règlement intérieur de l'Association et approuvent les statuts modifiés, qui sont ensuite adoptés en Assemblée Générale Extraordinaire.

Le 18 avril 2018

Les comptes annuels 2017 sont soumis à examen, en présence du Commissaire aux Comptes, qui fait part de son rapport. Les administrateurs font le point sur la passation de fonction au poste de direction. Ils entendent les démarches en cours auprès des représentants du Conseil Départemental concernant le Sémaphore de Quimper-Cornouaille.

Le 16 mai 2018

Les administrateurs consacrent un temps à la préparation de l'Assemblée Générale. Ils débattent sur les orientations qui y seront présentées, après avoir approuvé le Projet Associatif actualisé. Puis ils procèdent à une mise à jour des représentations. Ils font un point de situation sur la saison Été 2018. Ils examinent la proposition de convention de gestion entre Epal et le GEM (Groupement d'Entraide Mutuelle) de Dinard/Côte d'Emeraude.

Les Commissions de Travail

Durant cette période, plusieurs Commissions ont été mises en place, composées d'administrateurs et, pour certaines d'entre elles, de professionnels. Comme cela est précisé dans les statuts, elles *“ont pour objet de réfléchir à des thématiques propres à nourrir le projet ou les actions de l'Association. Elles sont aussi force de proposition et d'innovation sur des problématiques nouvelles ou en mutation”*.

- La Commission Règlement Intérieur a travaillé sur une mise à jour du texte qui a fait l'objet d'échanges en Bureau, avant une adoption en Conseil d'Administration en février 2018.
- La Commission Préparer l'Association de demain a préparé l'évolution de la dirigeance, liée au départ en retraite du directeur.
- La Commission Veille Projet Associatif a mobilisé l'ensemble des acteurs sur le travail d'actualisation du projet Associatif, puis s'est attelée aux orientations.
- La Commission “Place des familles en Animation Locale” est engagée dans une démarche permettant d'avoir une meilleure représentativité des familles au sein de nos instances associatives.
- La Commission Pôle Animation et Hébergement s'est penchée sur le projet des deux sites, puis s'est attelée à rechercher une issue à la situation du Centre Ti menez Are de Brasparts.

BILAN DES ORIENTATIONS

La présentation et l'adoption de nos dernières orientations remontent au 7 juin 2013.

Les faits marquants dans la période 2013-2017 se déclinent en quatre chapitres :

- L'Association porteuse d'engagement
- L'Association actrice dans son environnement
- L'Association comme espace d'actions
- L'Association et la dimension de communication

Des évaluations intermédiaires ont été faites lors des Assemblées Générales et un Plan d'Action a été élaboré qui, lui aussi, a été régulièrement évalué et réajusté.

1) L'Association porteuse d'engagement

Cette première orientation nous incitait à **“Assurer et renforcer le lien associatif”**. C'est dans ce cadre qu'un important travail de réflexion partagée a été mené sur le projet associatif Epal, adopté il y a plus de dix ans, en 2007. En effet, l'Association, parce qu'elle est attachée à se maintenir en

phase avec l'évolution de la société et le développement de son activité, s'était engagée à évaluer et questionner son projet afin de l'actualiser.

Le Conseil d'Administration a souhaité intégrer les salariés à cette réflexion : un questionnaire a été adressé à l'ensemble des professionnels ; une cinquantaine d'entre eux ont participé à des entretiens menés par des professionnels extérieurs ; enfin, une grande journée a été organisée en janvier 2018, regroupant l'ensemble des salariés et des administrateurs.

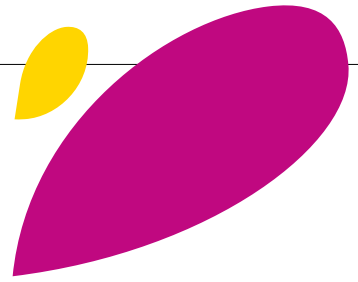
Au travers de l'analyse de tout ce travail, il apparaît que notre Projet répond toujours aux besoins des adhérents et que les idées véhiculées sont en phase avec l'évolution sociétale. Quelques modifications ont cependant été apportées au texte, afin qu'il prenne davantage en compte les thématiques de l'inclusion et du développement durable, et qu'il affirme davantage la recherche de partenariats et la dimension territoriale. Mais nous devons faire en sorte que notre Projet Associatif soit plus lisible tant en interne qu'en externe. Et, d'autre part, les liens restent à renforcer entre la gouvernance et les adhérents, mais aussi entre la gouvernance et les professionnels, comme entre les professionnels entre eux.

Epal s'attache à construire *“des actions adaptées aux différentes catégories d'adhérents”*. C'est bien pour répondre aux besoins des adhérents que notre Association, au-delà des activités historiques que sont les séjours de vacances ou de Tourisme Adapté, a mis en place de nouvelles activités comme, entre autres, des propositions alternatives aux séjours collectifs.

C'est ainsi que, récemment, nous avons été sollicités par des adhérents en situation de handicap qui souhaitent pouvoir être accompagnés individuellement lors de temps de loisirs et de vie sociale. Dans ce cadre, notre Association vient de décider de solliciter l'agrément ESUS (Entreprise Solidaire d'Utilité Sociale), ce qui nous permettra de répondre à ces demandes en étant un relais avec les structures existantes.

Il nous reste à poursuivre les réflexions sur les *“espaces de militance”* et *“la mobilisation des bénévoles”*. A noter toutefois que, durant ces cinq années, nous avons porté une attention particulière à la formation des formateurs bénévoles et que nous avons formalisé la formation des encadrants des séjours pour les adultes en situation de handicap.

Enfin, au début de la période, nous avons mené des actions pour tenter de faire reconnaître **“un statut du volontariat de l'animation au niveau départemental et au sein du regroupement national”**, ceci avec d'autres mouvements de jeunesse et d'éducation populaire. Ces actions n'ont pas abouti, mais ne sont plus d'actualité, du fait de l'évolution du cadre du Contrat d'Engagement Educatif qui régit le statut des encadrants des séjours de vacances pour les mineurs comme pour les adultes en situation de handicap.



2) L'Association actrice dans son environnement

Cette deuxième orientation nous invitait à **“Affirmer l'identité de l'Association”**, en particulier *“en l'inscrivant dans une dimension locale et régionale”* et *“en renforçant son rôle dans le département et la région”*.

Cela fait plusieurs années que nous avons un bureau à Rennes avec une équipe professionnelle regroupée autour d'une coordinatrice. En 2013, l'ouverture d'un Bureau à Nantes a contribué à développer des partenariats et à installer l'Association au cœur des Pays-de-la-Loire.

Enfin, le local du Sémaphore de Quimper, qui dispose d'un deuxième bureau, va nous permettre de présenter l'ensemble des activités de l'Association sur le Sud-Finistère.

Tout au long de ces cinq années, nous avons également cherché à **“Ouvrir l'Association”**, en particulier *“en développant des rapprochements de complémentarité ou de renforcement”*.

C'est cette dynamique qui permet le développement de séjours dits “à la carte”, qui se différencient des séjours proposés dans les catalogues. En effet, il s'agit là de projets co-construits en partenariat avec un établissement ou une association parentale, afin d'apporter une réponse adaptée à des attentes très spécifiques et à des besoins particuliers.

C'est ainsi que l'Association Prader Willy France nous a sollicités pour l'organisation de séjours de vacances adaptés à leurs spécificités.

Les relations partenariales avec l'Association Française contre les Myopathies (AFM) de la région Bretagne sont régulières et nombreuses depuis quelques années, avec l'organisation de séjours “à la carte”. En 2016, l'AFM a sollicité Epal pour travailler autour d'un nouveau projet, à savoir la co-animation d'un lieu d'accueil et d'hébergement dans les Côtes d'Armor.

En lien avec la Fédération Familles Rurales du Finistère, nous avons lancé une campagne de sensibilisation des équipes d'animation pour aider à l'inclusion des enfants différents dans les accueils de loisirs. Sous l'égide d'un titre très explicite : “Inclusion par les loisirs : on se mobilise !”, ce projet a le soutien du Conseil Départemental et de la Caisse d'Allocations Familiales du Finistère.

Un autre projet dénommé “En avant l'inclusion”, initié en 2015 et porté conjointement par plusieurs partenaires, dont l'Association Les Genêts d'Or, a réfléchi à la création de passerelles de qualité entre les établissements médico-sociaux et les Accueils de Loisirs du territoire.

A noter que l'Association a aussi souhaité renouer avec la formation des animateurs d'accueils collectifs de mineurs. C'est

ainsi, qu'en février 2017, Epal a organisé un stage de formation générale dans le cadre du Bafa, en partenariat avec l'UBAPAR (Union Bretonne d'Animation en Pays Ruraux), union à laquelle nous avons adhéré en 2014.

L'année 2014 a vu une évolution significative de l'activité “Animation Territoriale” par la mise en œuvre généralisée des TAP (Temps d'Activités Périscolaires) sur les territoires. Les modes d'intervention d'Epal ont varié d'une commune à l'autre, autant pour l'élaboration des projets que pour la mise en place des TAP. Les professionnels de l'Association ont consacré beaucoup de temps et d'énergie à ce principe d'animation quotidienne périscolaire, dont la réussite dépendait de la qualité du processus de mobilisation des acteurs locaux, et en particulier des élus. Mais les TAP ont eu une existence éphémère, puisque, à compter de la rentrée 2017, et par dérogation au décret sur les rythmes scolaires, le gouvernement a rendu possible l'organisation du temps scolaire sur quatre jours. Nous avons été attentifs aux incidences de cette décision pour notre Association, ceci d'autant plus que ce retour à la semaine de quatre jours sera généralisé à la prochaine rentrée scolaire.

Mais cette expérience aura contribué à mettre en avant l'importance du co-portage des projets avec les acteurs des territoires.

Une autre action qui ne peut s'inscrire que dans le cadre d'un étroit partenariat, ce sont les activités de loisir quotidien proposées au sein des Sémaphores, conçus comme des espaces pouvant accueillir toute personne handicapée mentale, motrice ou psychique stabilisée, qui rencontre des difficultés d'intégration dans la vie sociale.

Nous avons décidé de réactiver et de structurer les Comités de Pilotage, instances indispensables qui regroupent l'ensemble des personnes concernées par ces projets (usagers, bénévoles, professionnels, partenaires). Et nous devons rester vigilants quant au financement de ces actions qui se sont développées durant ces cinq années.

Le premier Sémaphore, qui a vu le jour en 2003, c'est celui de Brest-Métropole. En 2014, la Ville de Brest a confirmé son soutien financier au travers d'une convention qui est dorénavant annuelle.

A Lesneven, le Comité de Pilotage a initié une réflexion qui a abouti, en 2015, à la création d'une Association locale dénommée “Le Sémaphore de Lesneven-Côtes des Légendes”, l'objectif étant de permettre une meilleure prise en compte du projet par la Communauté de Communes et par la ville de Lesneven et, en particulier, la recherche d'un local plus adapté au fonctionnement du Sémaphore. Epal est membre de droit de cette Association

Par ailleurs, nous avons été amenés à revoir nos modalités d'intervention auprès de l'Association des Adhérents du Sémaphore de Dinard-Côte d'Emeraude, ceci pour répondre à l'évolution demandée dans le cadre du cahier des charges

des GEM (Groupement d'Entraide Mutuelle). Une nouvelle convention est en passe d'être signée. Et, bien sûr, avec l'UNAFAM, partenaire fondateur qui devient dorénavant le parrain du GEM, nous allons continuer à œuvrer au sein du Comité de Pilotage, instance de concertation mutuelle et de décisions collectives.

Enfin, en 2016, un nouveau Sémaphore a vu le jour dans le département, celui de Quimper-Pays de Cornouaille. Le projet, travaillé depuis 2011 en lien étroit avec des représentants de l'ADAPEI, a été déposé par notre Association et retenu par le Conseil Départemental dans le cadre du 4ème schéma. La Ville de Quimper a également apporté son soutien financier au projet. En novembre 2016, le Sémaphore accueille ses premiers usagers et l'Espace Accueil est inauguré officiellement en mars 2017.

Pour assurer la pérennité de certaines actions, il faut parfois imaginer de nouveaux modes d'intervention et *"initier de nouvelles approches à partager"*. C'est ce qui s'est passé pour le Centre de Ti menez Are. L'année 2016 a vu la finalisation du processus engagé depuis plusieurs années pour assurer la pérennisation de ce Centre d'Animation et d'Hébergement implanté à Brasparts et propriété du Parc Naturel Régional d'Armorique (PNRA).

De 2003 à 2016, ce site a été géré par notre Association. Avec les acteurs du territoire, nous nous sommes regroupés pour partager un nouveau projet pour le Centre et mettre en place un nouveau mode de gestion, en l'occurrence une SCIC (Société Coopérative d'Intérêt Collectif). Cette SCIC a vu le jour le 31 décembre 2016, date du transfert de l'activité "Ti menez Are" de notre Association vers cette nouvelle structure. Epal a décidé de rester partie prenante du projet en devenant coopérateur et en mandatant un administrateur pour la représenter au sein de la SCIC.

Toujours en lien avec l'environnement, nous avons à cœur d'**Agir pour le futur**, *"en inscrivant les actions de l'Association dans le cadre du développement durable"*.

Certes, le développement durable est bien inscrit dans notre projet associatif : mais, au-delà de la prise de conscience nécessaire et d'une traduction dans quelques actes au quotidien, nous constatons que peu d'actions sont réellement fléchées en ce sens. De ce fait, cette thématique est reprise dans les orientations à venir.

A noter quand même que Epal a souhaité adhérer au Club Entreprise Développement Durable en Finistère, qui est un groupe de réflexion et de propositions sur ce thème, et qui compte un nombre important de sociétés, y compris hors du champ associatif.

3) L'Association comme espace d'actions

Cette troisième orientation nous incitait à **"Mettre en œuvre quelques axes forts, reflétant des enjeux repérés"** :

a) La place des vacances et des loisirs dans le parcours de vie

Le projet "Campez en Famille", conduit en lien étroit avec la Caisse d'Allocations Familiales du Finistère, permet à des familles à revenus modestes de partir en vacances à coût très réduit ; les enquêtes réalisées montrent l'impact positif de ces temps de vacances sur la vie familiale.

La période a vu une réflexion importante concernant les séjours pour Adultes de Faible Autonomie qui ont été créés, à l'origine, pour répondre aux besoins des établissements spécialisés du Finistère, en particulier les Foyers de Vie et les Maisons d'Accueil Spécialisé.

Dans un premier temps, conjointement avec l'Association Alternance, nous avons actualisé le "Cadre Collectif d'Obligations Réciproques", texte qui décline les modalités spécifiques de ces séjours à destination des adultes les plus dépendants.

Mais, au vu de constats récurrents (fréquentation en baisse régulière, vieillissement de la population et accentuation du handicap du public accueilli), un projet d'évolution a été présenté et approuvé par les deux Conseils d'Administration Epal et Alternance en 2015.

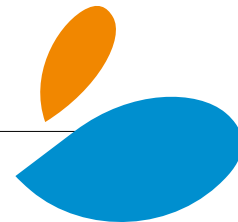
Dorénavant, les séjours pour Adultes de Faible Autonomie rentrent donc dans la gamme de séjours "à la carte".

Parallèlement, en 2015, le Conseil Départemental du Finistère a mis un terme à l'aide au départ en vacances, qui permettait une baisse de la participation financière des vacanciers les plus dépendants, en particulier les Adultes Déficieux Moteurs et Mentaux ; cette aide était reversée en totalité aux vacanciers concernés, au prorata de leur participation.

Certes, le "surcoût" peut être pris en compte dans le cadre de la Prestation de Compensation (PCH) et nous invitons pour cela les vacanciers à se retourner vers la Maison Départementale des Personnes Handicapées. A noter que, dans ce cadre, les associations Epal, Alternance et ADAPEI rencontrent chaque année des représentants de la direction de la MDPH.

Plus globalement, toujours en lien avec l'Association Alternance, nous veillons à informer les professionnels comme les familles des soutiens financiers qui peuvent être apportés au départ en vacances.

La question de la prise en compte des vacances dans le projet individualisé ne concerne pas seulement les adultes. Depuis



deux ans, les deux associations se penchent sur l'accueil des mineurs en situation de handicap en séjours de vacances. La Commission mise en place a souhaité associer à la réflexion des partenaires extérieurs, en particulier des représentants de l'Aide Sociale à l'Enfance. La Commission va poursuivre ses travaux après l'été.

b) L'inclusion et l'accueil de tous les enfants

Voilà plusieurs années que nous cherchons à développer des projets favorisant l'inclusion des enfants comme des adultes. Une administratrice a été mandatée pour suivre cette thématique. Et l'Association a recruté une nouvelle animatrice qui a un temps professionnel consacré à cette question.

Dans les colonies de vacances, cela prend la forme d'un projet intitulé "Vivre les Vacances Ensemble", où nous avons mis en oeuvre une organisation spécifique pour permettre la réussite de projets en inclusion d'enfants de bonne autonomie, avec la présence d'un animateur complémentaire à l'équipe du séjour. L'objectif est bien de partager ce temps de vacances avec des enfants du même âge.

Pour ce qui est des Accueils de Loisirs, la démarche d'inclusion a d'abord été initiée en 2011 sur la commune de Plouescat, en lien avec une association partenaire. Fruit d'un travail de réflexion entre les différents acteurs, ce projet Mixité, intitulé "Tous différents, tous ensemble" a pour objet de développer l'accès de tous les enfants et adolescents, y compris ceux en situation de handicap, aux structures collectives de Loisirs.

Ce projet a reçu le soutien de la Caisse d'Allocations Familiales du Finistère qui, par ailleurs, apporte une aide financière au dispositif de formation mis en place par Epal.

Nous souhaitons voir ce généraliser ce type de projet sur les autres communes où nous intervenons.

c) La famille dans sa dimension intergénérationnelle

Une réflexion est en cours sur l'ouverture des activités de l'Association aux Aînés, avec, en particulier, un projet Aidants-Aidés, où il s'agirait de proposer des temps de pause à des personnes handicapées vieillissantes et vivant à domicile et à leurs proches aidants.

d) L'implication des adhérents dans les actions et les réflexions menées

Nous avons à cœur de veiller à ce que chaque secteur d'activité soit bien représenté au Conseil d'Administration. Pour cela, il est nécessaire de donner une plus grande et plus juste place aux adhérents et il faut favoriser leur participation. Pour ce qui est de l'Animation Territoriale, l'Association a fait le choix de mobiliser un administrateur sur ces enjeux : au sein d'une Commission, il travaille avec les professionnels du Secteur pour poursuivre la réflexion sur la place des familles à la fois

dans les structures locales et dans le projet associatif d'Epal.

Cette démarche vise d'une part une meilleure représentativité des familles dans le cadre de nos instances associatives : participation à l'Assemblée générale annuelle et élection de représentants de ce Collège des Usagers au Conseil d'Administration. D'autre part, il s'agit d'enrichir les projets de territoire, afin qu'ils soient de réels projets partagés entre Epal et les différents acteurs.

Pour ce qui est des adultes en situation de handicap, nous avons retravaillé la convention de partenariat qui nous lie à l'Association Alternance. Il y est dorénavant explicitement stipulé que c'est elle qui représente les adhérents adultes en situation de handicap au sein de notre Conseil d'Administration. Et nous souhaitons, dans ce secteur comme dans d'autres, créer des instances intermédiaires pour favoriser l'implication des adhérents.

e) Les mises aux normes et l'accueil de tous dans les sites d'hébergement

Depuis le 1er janvier 2017, Epal ne gère plus qu'un seul site d'hébergement, la Maison Marine Marie Le Franc à Sarzeau, dans le Morbihan. Le propriétaire, l'Association "Rue des Epinettes", y a effectué des travaux d'accessibilité. Le Centre dispose d'un gîte de groupe qui a bénéficié d'une rénovation en 2014 ; des travaux complémentaires se sont avérés nécessaires en lien avec la sécurité.

Des rencontres régulières ont lieu entre des représentants de nos deux associations. Conjointement, nous avons décidé de poursuivre notre collaboration au-delà de la convention initiale qui allait jusqu'en juin 2016. Celle-ci a fait l'objet d'un avenant. Un nouveau bail a été négocié et signé ; il a pris effet au 1er janvier 2018.

Cette troisième orientation nous engageait également à **"Mettre en place l'organisation et les moyens pour préparer l'Association de demain"**.

Une Commission s'est penchée sur l'"évolution de la dirigeance" de l'Association, le directeur en poste depuis de nombreuses années partant en retraite fin avril 2018. Cette Commission a également proposé une nouvelle organisation professionnelle au sein du secteur Enfance Jeunesse Famille.

Préparer l'Association de demain, c'est aussi renforcer la gouvernance. Durant la période, le Conseil d'Administration s'est étoffé par la cooptation de nouveaux administrateurs dans le Collège des membres associés, et par l'entrée d'administrateurs élus lors des Assemblées Générales dans le Collège des membres actifs.

4) L'Association et la dimension de communication

La quatrième orientation nous incitait à **“Faire évoluer les moyens de communication au sein de l'Association comme vers l'extérieur”**. Cela s'est concrétisé par la création d'un service de communication en interne, avec l'embauche d'un nouveau professionnel, chargé de définir et de mettre en œuvre un plan de communication de l'Association. Il nous reste à optimiser l'utilisation des moyens de communication, comme le site internet.

En interne, face à la dispersion des lieux d'action, il s'agit de bien *“veiller à ce que chacun reçoive l'information qui lui est destinée”*. Sur ce point, nous devons rester vigilants et continuer à œuvrer pour développer l'esprit d'appartenance au projet de l'Association. Ceci d'autant plus que les professionnels expriment le souhait d'être davantage associés.

A l'externe, notre Association a cherché à *“accentuer sa présence et son implication dans des réseaux qui soient représentatifs de la diversité des secteurs d'activité”*.

C'est ainsi que de nouvelles pistes de travail communes ont émergé avec l'UFCV, Union historique à laquelle l'Association est toujours restée fidèle. Epal a sollicité et obtenu l'agrément-qualité UFCV.

Depuis sa création, notre Association est partie prenante du CNLTA (Conseil National des Loisirs et du Tourisme Adaptés), regroupement historique dans le cadre des vacances adaptées. Epal anime la Commission nationale sur les formations des encadrants de séjours et est membre du Bureau à compter de 2014.

Notre Association est également adhérente du CNEA (Conseil National des Employeurs d'Avenir), qui a initié une démarche de régionalisation à laquelle nous souhaitons participer.

Enfin, toujours dans une perspective d'une diversification des propositions d'activité, nous avons adhéré à une nouvelle structure, créée par un groupe de travail au sein de l'UNAT (Union Nationale des Associations de Tourisme), regroupement dont nous sommes membre. Il s'agit d'une agence de communication et de commercialisation et de vente de séjours conçue sous forme associative et ouverte aux adhérents de l'UNAT. Nous pensons que cela pourrait permettre de compléter les activités existantes sur le site de Maison Marine, ou encore de faire en sorte que les séjours de vacances proposés par notre Association dans le cadre des “colos” soient mieux repérés.

Avec nos partenaires, nous partageons des préoccupations communes de par les actions que nous menons et sur lesquelles il est important d'échanger. C'est pourquoi nous souhaitons continuer à participer à des rencontres “inter-fédération”, dont l'objet est de réfléchir sur le mouvement associatif et sur les modalités d'intervention sur les territoires.

Pour conclure

Comme le montrent ces cinq années écoulées, Epal continue à œuvrer dans le domaine des loisirs et des vacances en mobilisant l'ensemble des acteurs, pour une société plus solidaire, plus inclusive, et donc plus ouverte.

C'est ce qui doit continuer à nous guider dans les années à venir. Pour cela, il nous faut veiller à porter et diffuser le projet et les valeurs de l'Association. Nous devons aussi accompagner les acteurs de la vie associative et améliorer les modes de communication. Nous souhaitons ancrer les valeurs de l'inclusion dans l'ensemble des activités et renforcer la démarche de développement durable. Et nous voulons partager les ressources et co-construire avec nos partenaires.

Voilà les axes retenus pour la période 2018-2022, tels qu'ils sont déclinés dans le rapport d'orientations.



ORIENTATIONS 2018/2022

■ Porter et transmettre le Projet et les valeurs de l'Association

- En améliorant l'accessibilité et la visibilité auprès des différents acteurs de la vie et de l'action associative (adhérents, bénévoles et partenaires)
- En les déclinant dans les projets des différents secteurs d'activités

■ Ancrer les valeurs d'inclusion dans l'ensemble des activités

- En les inscrivant au cœur des projets de chaque secteur d'activités
- En développant les passerelles entre les secteurs
- En continuant à militer pour le droit aux loisirs et aux vacances pour tous
- En accompagnant la mise en place de réponses adaptées à de nouveaux besoins

■ Renforcer la démarche de développement durable

- En se positionnant comme acteur responsable de la démarche de développement durable, et ce dans l'ensemble des actions et activités
- En veillant à préserver la bienveillance, l'écoute, le respect -dont l'égalité- et le bien-être dans nos actions associatives
- En mettant en œuvre les bonnes pratiques qui contribuent à la nécessaire préservation de l'environnement

■ Accompagner les acteurs de la vie et de l'action associative

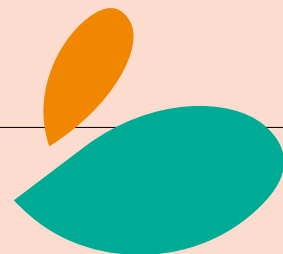
- En portant une attention particulière à l'accueil des nouveaux acteurs (adhérents, bénévoles et professionnels)
- En soutenant l'ensemble des acteurs pour fédérer et favoriser le sentiment d'appartenance
- En renforçant la participation des adhérents, la connaissance réciproque et la réflexion partagée
- En préparant l'association de demain et en veillant aux compétences et à la complémentarité, tant au niveau de la gouvernance que des professionnels

■ Co-construire avec les acteurs partenaires et partager les ressources

- En favorisant les actions d'éducation populaire et en transmettant notre expérience, nos savoirs et nos compétences
- En développant la dynamique territoriale et le co-portage des projets
- En continuant à s'inscrire dans les réseaux collaboratifs et les instances participatives

■ Améliorer la communication, tant en interne que vers les adhérents et les partenaires

- En optimisant les modes d'informations et en concevant des supports adaptés aux différents destinataires et aux diverses utilisations
- En priorisant les outils de partage de ressources et d'informations
- En renforçant la visibilité de l'association et son implication territoriale



Alternance

L'association finistérienne regroupe l'ADAPEI et les associations accueillant le public en situation de handicap autour de plusieurs préoccupations : permettre le départ en vacances des adultes et enfants dans un cadre sécurisé et propice aux vacances épanouissantes, développer les possibilités de loisirs (adultes-enfants) en inclusion.

Alternance met en place de nombreux groupes de travail dont les conclusions aident à améliorer le contenu des actions adaptées menées par Epal, qui est associée de manière permanente à ces travaux.

Epal est **invitée** au Conseil d'Administration.

Brest Terres Océanes

Cet organisme a mis en place une commission dont le but est de créer un outil collaboratif qui rassemble l'offre touristique accessible aux 4 familles de handicap sur le périmètre du Pays de Brest.

Représentante : Denise LE LAY

Le Bureau Information Jeunesse de Brest

Epal est membre du BIJ depuis sa création. Une fidélité en rapport avec l'importance de l'action du BIJ en direction des jeunes. L'information est un axe de travail important pour toute association qui désire rendre les jeunes plus autonomes en leur apportant de quoi se situer et réaliser les meilleurs choix pour leur avenir.

Représentant : Franck Martin

www.bij-brest.org/spip

Le CDCA

La loi du 28 décembre 2015 relative à l'adaptation de la société au vieillissement impose la création, dans tous les départements, d'un Conseil Départemental de la Citoyenneté et de l'Autonomie (CDCA).

Présidé par le Président du Conseil Départemental, ce Conseil est composé de représentants des personnes âgées et des personnes handicapées, de leurs familles et de leurs proches aidants, ainsi que des intervenants bénévoles qui contribuent au maintien de leur lien social.

Notre Association a été sollicitée par le Conseil Départemental du Finistère pour désigner un représentant au sein de ce Conseil.

Représentante : Anne-Hélène Saillour, en lien avec Michel Le Goff

Club développement durable

Epal a rejoint le club développement durable en Finistère pour y partager avec des responsables, d'entreprises et du secteur associatif, ses réflexions sur le développement durable : la cohérence des pratiques du point de vue économique, social, sociétal et environnemental. Un vaste chantier que nous abordons pour rendre concrète cette problématique au sein de nos actions.

Représentant : Franck Martin

www.developpement-durable-finistere.com

Le CNEA

Le Conseil national des employeurs d'avenir est notre syndicat employeur. Depuis trois ans, le syndicat met en œuvre une orientation forte : régionaliser son mode de représentation et de fonctionnement. Epal s'engage, avec les autres acteurs de l'animation, dans cette nouvelle organisation devant à terme permettre une meilleure représentation de notre secteur d'activité dans les instances décisionnelles de la formation et de l'emploi en Bretagne.

Représentant : Franck Martin

cnea-syn.org

Le CNLTA

Regroupement le plus important de France dans le cadre des Vacances adaptées organisées, associant Organisateur, Représentants des usagers et Hébergements, le Conseil National des Loisirs et du Tourisme Adaptés est un espace important pour l'échange, le partage d'expérience, la mise en place de règles et références communes.

Représentant : Franck Martin

www.cnlta.asso.fr

Collectif T'Cap

T'Cap regroupe de nombreux organismes des Pays de la Loire désireux de dynamiser les loisirs et les sorties pour tous. Organisateur d'un salon duquel Epal est partie prenante.

Représentante : Catherine Duz

tcap-loisirs.info/

Commission Accessibilité de la ville de Brest

Mise en place à l'initiative de la Ville, cette commission regroupe les acteurs principaux du handicap. Notre présence et nos actions via le Sémaphore nous font participer à cette instance animée par l'élue déléguée par le Maire de Brest.

Représentante : Denise Le Lay

Le Conseil de Quartier "centre-ville" de la ville de Quimper

Dans le cadre de sa politique de développement de la démocratie de proximité, la ville de Quimper s'engage dans la mise en place de dispositifs qui privilégient :

- l'exercice de la citoyenneté,
- le partage de l'information,
- la reconnaissance et le respect du citoyen,
- la diversité,
- le partenariat entre les différents acteurs de la ville.

Le conseil de quartier est un élément clé de ces dispositifs. C'est une instance de débat et d'enrichissement de la vie publique locale qui émet des questions, des propositions, des avis sur les projets concernant la vie des habitants.

Cette démarche est menée en étroite collaboration avec les

adjoints de quartier et l'adjoint chargé de la démocratie de proximité, de la coordination des mairies de quartier, de la vie associative et du secteur socioculturel.

Représentante : Aurélie Morvan

Comité départemental des vacances

Regroupement finistérien dans le but de pérenniser et de promouvoir les vacances enfants et ados, et de permettre aux jeunes défavorisés financièrement de participer aux colos.

Représentant : Michel Le Goff

Le CREAI

Un organisme régional de réflexion et de recherche sur le handicap.

Représentant : Michaël Saunier

www.creai-bretagne.org

Prader Willi France

L'association Prader Willi France nous a sollicités pour l'organisation de séjours de vacances à l'intention de leurs ressortissants sur le territoire national. Leur syndrome oblige à une organisation adaptée afin de prendre en compte leurs difficultés très spécifiques.

Représentant : Michaël Saunier

www.prader-willi.fr/

Rhuys emploi

Rhuys emploi est une association d'insertion par l'activité économique des demandeurs d'emploi en difficultés sociales et professionnelles. Maison Marine Marie Le Franc y adhère pour associer au plus près la demande et l'offre que peut représenter le Centre.

Représentant : Christophe Vanesse

SCIC Ti menez Are

La coopérative d'intérêt collectif associe le personnel, les collectivités du territoire, des associations ou sociétés intéressées, dont Epal, et des individuels. Mise en place pour assurer l'animation et la gestion du centre Ti menez Are à Brasparts, la SCIC a pris le relais depuis janvier 2017.

Représentant au Conseil d'administration : Jean-Paul Jaffrès

www.timenezare.bzh

Les Sémaphores

Le conseil d'administration de l'Association souhaite que deux administrateurs soient membres du Comité de pilotage de chaque Sémaphore pour rendre présents ses projets au sein de l'instance de gouvernance associative.

Représentants :

Brest Métropole, Pascale Kermarrec-Troadec, Michel Le Goff

Lesneven Côte des légendes, Renée Gall, Michel Le Goff

Dinard Côte d'Émeraude, Hélène Gac, Denise Le Lay, Franck Martin

Quimper Cornouaille, Jean-François Simon, Jean-Marie Pouliquen

www.epal.asso.fr/animation-quotidienne-adaptee.php

SRE 29

Sécurité routière en entreprise est une association qui regroupe plus de 40 entreprises du Finistère autour de la thématique de la sécurité routière. Epal souhaite en effet prendre en compte ce risque qui représente en France l'une des causes importantes d'accident au travail.

Représentant : Franck Martin

www.clubsre29.com

L'Ubapar

Epal est adhérente à l'Ubapar, Union bretonne d'animation en pays ruraux, union aux valeurs fortes et originales. En partenariat, retenons la formation professionnelle à l'environnement (sacs à dos découverte), les colos en breton et le BAFA.

Représentante : Hélène Gac

www.ubapar.org/spip.php

L'UFCV

L'UFCV est notre Union historique, à laquelle l'Association est toujours restée fidèle. Quelques pistes de travail partenariales : le service civique, les colos au sein du catalogue Région ouest, les réflexions partagées avec le responsable national Vacances adaptées...

Représentant : Michel Berthou

www.ufcv.fr/Marégion/Bretagne/Domainesdaction.aspx

L'UNAT

L'Union des associations de tourisme en Bretagne est un groupement très dynamique et bien représentatif du secteur de l'accueil (pour nos établissements) et de l'organisation (pour nos Colos et vacances adaptées).

Représentant : Franck Martin

www.unat-bretagne.asso.fr

Carrément
à l'ouest

Quelques
chiffres

La
communication

Dans la **salle**
des machines

Les
acteurs

à l'ouest

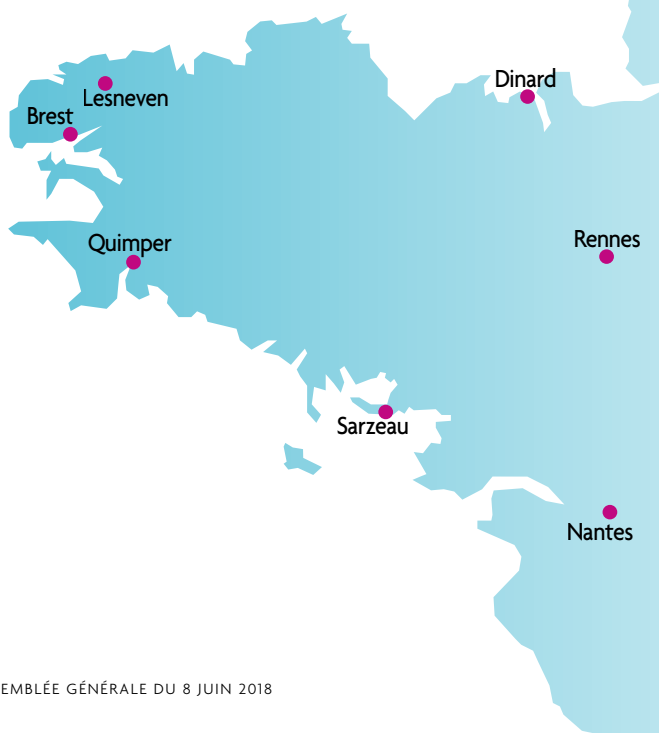
Pour mener l'ensemble de ses activités, Epal, association créée en 1982 à Brest où elle a son Siège, a toujours souhaité renforcer le lien de proximité avec ses différents publics. Etre présente auprès des établissements spécialisés comme au sein de bassins de recrutement importants des encadrants de nos activités de vacances et participer à la vie de ses territoires d'implantation au sein de divers modes de partenariat lui a permis d'initier, de mener ou d'accompagner de nombreux projets. Et ceci en ambitionnant une présence dans l'ensemble de la zone Ouest de la France.

Le Finistère, bastion historique

Historiquement implantée à Brest, où se trouve le Siège, avec la direction, l'organisation générale et l'organisation des secteurs vacances et loisirs, ainsi que les réunions de la vie associative, Epal a petit à petit accompagné nombre de Communes du département dans le cadre de leur politique enfance et jeunesse.

L'implantation du Siège à Brest a sans nul doute fortement marqué un ancrage dans le nord Finistère.

Le Conseil d'administration a choisi en 2016 de faire un pas important vers le sud du département en ouvrant une antenne à Quimper, en parallèle de l'activité du Sémaphore. Cette



mise en place permet dès aujourd'hui de réaliser un certain nombre de rendez-vous professionnels, de concrétiser une nouvelle activité de Points de Repère suite à un appel d'offre du Conseil départemental, et rend plus visible l'activité générale et les actions saisonnières de l'Association. Les Sémaphores de Brest-Métropole et de Lesneven-Côte des légendes complètent le maillage du territoire finistérien.

L'Ille-et-Vilaine, Haute-Bretagne

Le bureau de Rennes et le Sémaphore de Dinard-Côte d'Emeraude concrétisent la présence de l'Association.

Tousencolo, l'appellation aujourd'hui entrée dans les mœurs sous laquelle Epal organise ses colos, envisage de renforcer son implantation dans les prochaines années dans le département.

La nouvelle configuration de la gare de Rennes pourrait accroître la visibilité des bureaux et des actions auprès des Brétilliens.

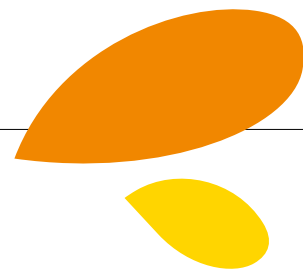
Les Pays de la Loire

Ouvert en 2014, le bureau de Nantes est aujourd'hui implanté à Orvault. Ces quelques années de présence ont permis de se rapprocher des acteurs du secteur adapté des Pays de la Loire et du potentiel que représente le secteur formation nantais pour le recrutement des équipes estivales.

Proche de nos activités depuis quelques années, via la location de véhicules pour les séjours adaptés, la SCOP Titi Floris a lancé un vaste programme de regroupement de bureaux dédiés à l'Economie sociale et solidaire. Epal a souhaité participer à ce projet et à son dynamisme générateur de contacts et, pourquoi pas, de développement de projets partenariaux futurs, et s'est donc installée au Forum Titi Floris en juillet 2017.

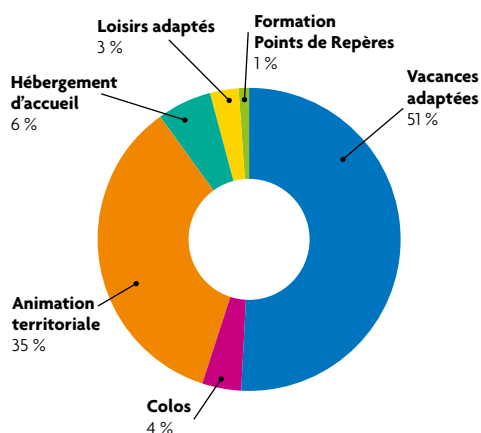


Quelques chiffres

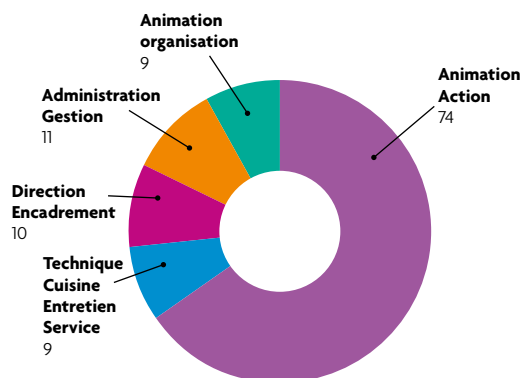


Part des différentes activités

sur la base du Chiffre d'Affaires 2017

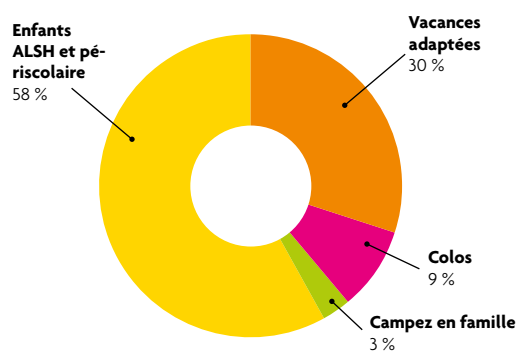


Salariés permanents en 2017



Participants à un temps d'accueil loisirs-vacances

10 545 personnes concernées



L'ensemble des usagers

18 892 personnes concernées

Loisirs adaptés 231

Formation Points de Repères 539

Vacances adaptées 3 194

Colos 960

Animation territoriale 6 071

Hébergement d'accueil 5 807

L'Association est présente sur

48
sites

en Bretagne et Pays de la Loire

AGRÈMENTS

FORMATION PROFESSIONNELLE

Numéro de déclaration d'activité : 53 29 08165 29

AGRÈMENT VACANCES ADAPTÉES ORGANISÉES

Numéro : AGR.035-2018-0002

IMMATRICULATION AU REGISTRE ATOUT FRANCE (Tourisme)

Numéro d'immatriculation : IM029100017

AGRÈMENT JEUNESSE ÉDUCATION POPULAIRE

Numéro : 29 JEP07-169

AGRÈMENT MAISON FAMILIALE

Maison Marine Marie Le Franc

Numéro : 56 MF 07 05

INSPECTION ACADÉMIQUE

Maison Marine Marie Le Franc : 56/94

AGRÈMENT QUALITÉ UFCV



communication

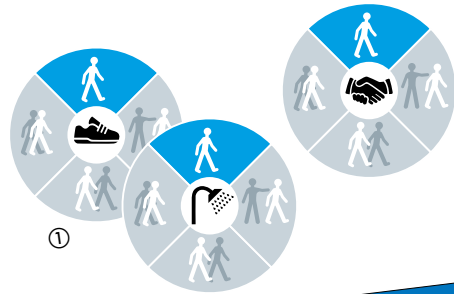
Cette année encore, nous avons pu mettre en place plusieurs nouveaux outils de communication à destination de nos adhérents et partenaires, parmi lesquels :

① **SEMBA (Synthèse d'Evaluation de Mes Besoins d'Accompagnement)** : création de pictogrammes pour accompagner le renouvellement de la grille d'autonomie du CNLTA ;

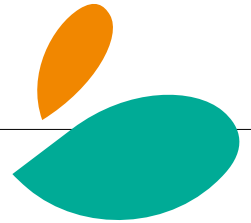
② **Points de Repères** : beaucoup de communication cette année pour le service "Formation" de l'Association. Entre autres :
 - un catalogue des formations à destination des professionnels de l'enfance et de la petite-enfance ;
 - une affiche pour l'annonce de la Journée Interprofessionnelle sur le thème "Faire équipe aujourd'hui" ;
 - un accompagnement à la mise en place du site internet dédié à Points de Repères...

③ **Tousencolo** : recherche et mise au point d'une image attractive des séjours de vacances 6/17 ans, déclinée sur les catalogues, flyers, kakemonos...

④ **Sans oublier, ça n'arrive pas tous les ans, la création de cartes d'invitation pour un départ en retraite !**



salle des machines...



Embarquez sur le navire de la compagnie Epal. Cette image demande à être développée pour présenter l'action administrative, comptable et des ressources humaines de l'Association au travers de quelques verbes-outils qui aideront à transmettre la parole de l'équipage.

Organiser

La salle des machines est un endroit où la mécanique de précision a toute son importance pour les usagers. Les mécanicien-ne-s œuvrent au quotidien entre le pointage du convoyage de Brest à Paris, de Rouen à Fontenay, où personne n'est oublié, et les devis et les factures pour régler son séjour de vacances. Mais aussi pour les équipes professionnelles et d'encadrement des séjours car on y compile les éléments administratifs pour les transmettre en temps et en heure, on prépare les contrats, CDD et CDI et les plannings pour organiser l'année ou le séjour que l'on doit encadrer.

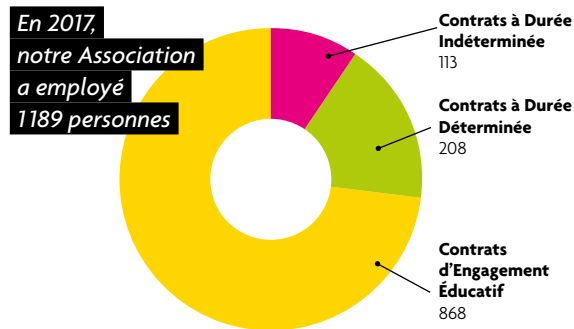
Adapter

Passons par la table des cartes, où sont conçues et mises en œuvre des solutions efficaces, où la nouveauté a souvent sa place car il faut anticiper les évolutions et les changements.

Selon votre projet, "je suis là pour vous accompagner", vous dira l'une alors que l'autre aidera chaque adhérent à choisir le meilleur séjour correspondant à ses envies, ou encore l'accompagnera ainsi que sa famille ou son équipe éducative dans les démarches administratives pour un dossier complet en toute tranquillité.

Ecouter

Du côté du poste des transmissions, on est à l'écoute. Toute l'année, on porte une oreille attentive aux adhérents pour accueillir, diriger et donner les meilleurs conseils, assurer le suivi nécessaire ; on est aussi à l'écoute des salariés de l'Association pour tous leurs questionnements. Les Familles et les Responsables ALSH ne sont pas oubliés, pour apporter réponse aux interrogations et aux demandes sur les factures ou la comptabilité.



Permettre

Sur la passerelle, on s'occupe de votre inscription. De la réception des fiches, à l'expédition des accusés de réception, factures et convocations, telle est la mission !

Quel que soit le temps, on assure une veille sur l'évolution du droit social, on alimente la base des données économiques et sociales, on réalise les fiches de salaire. On réalise la comptabilité générale et analytique, on dresse le bilan.

Sans oublier d'informer les autorités portuaires avec cette Farandole en "er" : récolter, trier, croiser, pointer, vérifier, éditer, noter, taper, mailer, imprimer, expédier aux DDCS l'ensemble des dossiers à déclarer. Ou encore collecter différentes informations pour répondre aux administrations et leur transmettre les déclarations sociales et tous les événements liés à la vie des salariés.

Envie d'évasion ? Le voyage sera tranquille, l'équipage veille sur vous.

16 136 jours d'Engagement Éducatif

3 919 BULLETINS DE SALAIRES

185 698 heures travaillées



LES acteurs

Mai 2018

Le Conseil de Direction

Directeur

Franck MARTIN

Directrice Administrative et Financière

Marie-Pierre DERRIEN

Directeur Maison Marine Marie Le Franc

Christophe VANESSE

Responsable Tourisme Adapté

Laurent CANNIC

Responsable Animation Quotidienne Adaptée

Denise LE LAY

Responsables Enfance Jeunesse Famille

Gaël MORVAN - Orélie ROSEC

Responsables Formation "Points de Repères",

Séjours Spécifiques

Michaël SAUNIER

Responsable Communication

Jean-Paul RÉGUER

Administration Finances - Personnel Entretien et Matériel

Responsable

Marie-Pierre DERRIEN

Ressources Humaines

Mathieu BOUCHER (Siège)

Odile CADALEN (Siège)

Frédéric DEJOUANY (Siège)

Gwénaëlle PAUGAM-SAUNIER (Siège)

Comptabilité

Béatrice NÉDÉLEC (Coordination)

Natalia KOROVINA (Siège)

Sandrine LE GUEN (Siège)

Marie-Françoise LE RU (Siège)

Accueil Inscription Administration

Patrick FLOCH (Coordination)

Anne HENRY (Siège)

Morgane LE BAUT (Siège)

Monique LE MEUR (Siège)

Michèle ROLLAND (Rennes)

Entretien et Matériel

Michel IRAND

Tourisme Adapté

Responsable

Laurent CANNIC

Animateurs

Catherine DUZ (Nantes)

Pierrick FOUQUES (Rennes)

Elodie JAOUEN (Siège)

Noémie LELIÈVRE (Coordinatrice bureau de Rennes)

- Laura PLANTÉ*

Maud GALLOIS (Saison Siège)

Logistique des Transports

Patricia LE BAUT (Siège)

Formation "Points de Repères"

Responsable

Michaël SAUNIER

Séjours Spécifiques

Responsable

Michaël SAUNIER

Mission Inclusion-Formation

Coordinatrice

Sabrina LE LEZ

Séjours Déficlients Moteurs et Mentaux

Responsable

Denise LE LAY

Animation Quotidienne Adaptée

Responsable

Denise LE LAY

Animateurs

Stanislas ALAN (Sémaphore Lesneven - Côte des Légendes)

Marine MAZET - LEMERCIER (Sémaphore Côte d'Emeraude)

- Fanny RENOUEAU*

Aurélien MORVAN (Sémaphore Quimper)

Mathieu QUÉMÉNEUR (Sémaphore Côte d'Emeraude)

Anne-Hélène SAILLOUR (Sémaphore Brest Métropole)

Accueil et information

Nadine PLACIDE (Sémaphore Brest Métropole)



Enfance Jeunesse Famille

Responsables

Gaël MORVAN - Orélie ROSEC

Coordinateur CVL "Tousencolo"

Eric SEGALEN

Coordinatrice Animation Locale

Sabrina LE LEZ

Référent "Campez en Famille"

Thomas SAVINA

Bourg-Blanc / Coat-Méal

Mélanie MARREC-ROUSSET (Animatrice Responsable)

Brendan ANDRÉ (Animateur enfance Jeunesse)

Nathalie DUBOIS (Agent entretien)

Auréli GEFROY (Animatrice)

Gaëlle KERSAHO (Animatrice)

Clohars-Fouesnant

Bruno FLOCH (Animateur Responsable)

Cindy LEVENEZ (Animatrice ALSH et TAP)

Gouesnac'h

Daniel GUYON (Coordinateur)

Emmanuelle BOSSE (Animatrice ALSH et TAP)

- Charlene DOEUFF*

Laurie COADIC (Animatrice ALSH et TAP)

Julie FAVRY (Animatrice ALSH et TAP)

Lionel LE MAO (Animateur ALSH et périscolaire)

Landéda/Enfance

Kristell MARCHAL (Animatrice Responsable)

Laura FAVÉ (Animatrice ALSH)

Marine L'HOURL (Animatrice ALSH et TAP)

Landéda/Multi-accueil

Guyline POUPART (Directrice Educatrice de Jeunes Enfants)

Céline LE HIR (Animatrice petite enfance)

Céline KERROS (Animatrice petite enfance)

Marie L'HOURL (Auxiliaire de puériculture)

Oriane MARCHALOT (Educatrice de Jeunes Enfants)

Lanhouarneau / Plounevez-Lochrist / Tréflez

Christophe FRASLIN (Animateur Sport et Jeunesse)

Lanhouarneau

Faustine DELACOURT (Animatrice Responsable)

Virginie LE GALL (Animatrice ALSH)

Le Drenec

Marina BRETON (Animatrice Responsable)

Amandine GOUZIEN (Animatrice ALSH et TAP)

- Yann AUTRET*

Clément GUICHOUX (Animateur TAP)

Manon OMNÈS (Animatrice ALSH et TAP)

Mespaul

Caroline CASTEL (Animatrice Responsable ALSH)

Nicole FAVEREAU (Agent d'entretien) - Carole CHOQUER*

Guillaume FOLGALVEZ (Animateur ALSH)

Pleyben (CC)

Fanny BOURDIER (Animatrice R.P.A.M.)

Ploudaniel

Véronique LACOSTE (Animatrice Responsable)

Nathalie COLLOREC (Animatrice TAP)

Anaïs DAL'VI (Animatrice) - Mickaël KERAVEC*

Marie-Josée GOFFARD (Animatrice TAP)

Florence GUÉZÉNOG (Animatrice Responsable Adjointe)

Marie LE MOIGNE (Animatrice périscolaire)

Marine LE ROUX (Animatrice périscolaire)

Johanna MASSON (Animatrice ALSH et périscolaire)

Sylvie PENGAM (Animatrice périscolaire)

Muriel PORTZ (Animatrice périscolaire)

Stéphanie SOUBIGOU (Animatrice ALSH et périscolaire)

Plouédern / Trémaouézan

Gwénaëlle KERANDEL (Animatrice Responsable)

Eléna FAGOT (Animatrice ALSH)

Audrey PAOLI (Animatrice ALSH)

Justine BENNASAR (Agent d'entretien)

Plouézan

Cathy MAYER (Agent d'entretien)

Christelle NÉA (Animatrice ALSH et TAP)

Plouescat

Pierre-Yves THEODEN (Coordinateur)

Julie CRENN (Animatrice Responsable ALSH)

Elodie ADAM (Animatrice Référente Handicap)

Auréli GEFROY (Animatrice périscolaire)

Lauren RIGAUDIÈRE (Animatrice Responsable périscolaire)

Plougoulm

Maryline SAILLOUR (Animatrice ALSH et TAP)

Plouider

Clément GUICHOUX (Animateur Sport et Jeunesse)

Saint-Divy / La Forest Landerneau

Catherine MAREC (Animatrice Responsable)

Marie BILLANT (Animatrice ALSH et TAP)

Nelly BOUCHER (Animatrice ALSH et TAP)

Monique CREACHCADEC (Agent d'entretien)

Audrey PAOLI (Animatrice TAP)

Saint-Thégonnec

Laëtitia JACQ (Animatrice Responsable ALSH)

Gwénaëlle MESCAM (Animatrice Responsable Périscolaire)

Caroline NÉDELLEC (Animatrice Responsable TAP)

Anne ABALAIN (Animatrice ALSH et périscolaire)

Elisabeth ABGRALL (Animatrice ALSH et périscolaire)

Tiphaine BERROU (Animatrice périscolaire)

Tristan BRETON (Animateur Jeunesse et TAP)

Adrien BROUARD (Animateur périscolaire)

Annaïc CHOQUER (Animatrice ALSH et périscolaire)

Sylvie FLATRÈS (Animatrice Musique)

Jérémy GONZALEZ MORENO (Animateur TAP)

Jean-Marie GOSSARD (Animateur ALSH et périscolaire)



Enora GOURVIL (Animatrice périscolaire)
Sandrine HUMBERT (Animatrice ALSH et périscolaire)
Anna KOKONE (Animatrice TAP)
Pascal LAURENT (Animateur sportif et TAP)
Lydie POLARD (Animatrice périscolaire)
Muriel PORTZ (Animatrice périscolaire)
Martine RECEVEUR (Animatrice périscolaire)
Michel TALANDIER (Animateur Musique et TAP)

Sibiril

Solenn HAMON (Animatrice Responsable)
David GUILHEN (Animateur ALSH et Jeunesse)

Monts d'Arrée Communauté

Paola LE DÉLAIZIR (Animatrice Responsable)
Céline COULOIGNER (Animatrice RPAM)
Anne-Charlotte DESMURS (Animatrice EVS)
Gurvan GUÉDEZ (Animateur EVS)
Fiona HARWOOD (Agent d'entretien)
Quentin HUE (Animateur sportif)
Charlotte LENNON (Animatrice Jeunesse)
Nicolas LOZACH (Animateur sportif)
Gaëlle PICHON (Animatrice TAP)
Florence RICHARD (Animatrice TAP)

**Maison Marine
Marie Le Franc**

Directeur

Christophe VANESSE

Coordinatrice Technique

Isabelle ARLAIS

Cuisiniers

David JOLY
Eric FRANDEBŒUF (Saison)

Entretien et service

Marie Line RINALDI
Amélie DROUET (Saison)
Josette JOLY (Saison)

ALSH : Accueil de Loisirs Sans Hébergement
CC : Communauté de Communes
EVS : Espace de Vie Sociale
RPAM : Relais Parents Enfants Assistantes Maternelles
TAP : Temps d'Activités Périscolaires

(*) en situation de remplacement

Nous remercions les nombreux stagiaires et services civiques qui interviennent au fil de l'année et enrichissent le secteur professionnel de leurs compétences. Nous ne pouvons les nommer ici en totalité.

Les vacances

adaptées

Les loisirs **adaptés**

Les **colos**

formation
et projets

L'inclusion
par les loisirs

L'animation
territoriale

campez en famille

Maison
marine

Points de
repères

LES **vacances** *adaptées*



Séjours pour adultes déficients moteurs et mentaux

Le catalogue Escales propose des séjours de vacances aux adultes déficients moteurs et mentaux.

La saison 2017 s'est à nouveau déroulée sans difficulté majeure. Ces séjours (54 périodes de séjours en 2017, d'une durée variable de 5 à 10 jours, 52 périodes en 2016) à petits effectifs demandent un suivi très particulier des inscriptions car une seule place de libre peut déséquilibrer le budget... Le résultat équilibré montre donc que cette vigilance est respectée.

Le suivi doit également se situer précisément au niveau des besoins spécifiques en matériel médical et/ou paramédical et au niveau du transport à adapter aux besoins des groupes. Il est nécessaire de coordonner toutes ces informations pour une bonne prise en compte des éléments par tous (établissements, équipe Epal, hébergeurs, transport ...)

249 personnes ont participé aux séjours "Escales", un nombre stable et des journées vacances en légère augmentation, de 74 journées.

En partenariat avec l'équipe de l'A.F.M./Téléthon Région Bretagne, nous avons réalisé 1 séjour de proximité, en Vendée pour 5 adultes et un séjour à Barcelone pour 4 adultes. Les participants sont rentrés très satisfaits de ces deux séjours, bien que le séjour Barcelone se soit déroulé juste après l'attentat terroriste et que cet événement ait suscité de l'inquiétude avant le départ.

Séjours de vacances "Bienvenue chez nous"

Cette activité complémentaire aux séjours collectifs (et qui fonctionne toute l'année) est toujours dans un bon rythme de croisière. En été 2017, nous avons accueilli 53 personnes (52 en 2016, une participation stable donc).

Les accueils se passent très bien dans chacune des 10 familles qui adhèrent à notre projet. Chacune accueille 1 à 2 personnes selon la disponibilité et les possibilités dans la maison. Pour animer ce groupe de familles, des rencontres de préparation, de bilan et parfois des réunions thématiques ponctuent l'année, au rythme de 2 à 3 séances annuelles. Du fait de la demande, nous envisageons d'élargir un peu l'offre avec 2 ou 3 familles complémentaires.

Les séjours "à la carte"

Proposer des temps de vacances à la carte à des adultes et des mineurs c'est possible avec Epal !

Depuis de nombreuses années, nous mettons collégialement en place des temps de vacances pour les usagers d'institution ou d'associations.

Cette année, la saison a été sereine, les projets ont été nombreux, les équipes d'animation et d'établissements se sont engagées dans cette co-construction, dont l'objectif principal est d'apporter aux participants un temps répondant aux besoins et tenant compte des spécificités, du sur-mesure.

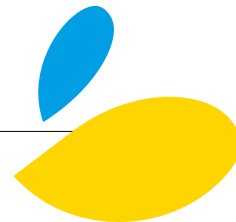
Cette année est marquée par la fin des séjours avec un partenaire de longue date, AHMI. Cette association, attachée au Ministère de l'Intérieur, a cessé ses activités de gestion d'établissement et d'aide aux loisirs pour ses adhérents. Une longue collaboration qui prend fin, mais qui nous a permis à tous de nous retrouver autour d'un projet partagé.

Forts de nos expériences partagées, nous n'avons cessé de toujours faire exister cette solution, cette offre, ce projet de séjours auprès d'établissements bretons, afin que certains puissent vivre un temps hors les murs de l'institution !

Le tourisme adapté

Les séjours proposés concernent des adultes dont les capacités à l'autonomie vont de très bonnes à moyennes.

Une très bonne activité qui se confirme par une légère augmentation du nombre de Journées Vacances et de places occupées sur l'été pour atteindre respectivement 25380 et 2245, ainsi qu'une programmation hivernale bien fréquentée.



La vie en saison

Comme chaque année, quelques séjours sont visités et contrôlés par les services de l'Etat, au nombre de 13 cette année (dont 5 en Finistère) au gré des départements d'implantation.

Chaque visite étant l'occasion d'un rapport, l'association utilise les remarques qui y sont faites pour observer son organisation et faire évoluer chaque année les protocoles. Pour exemple, suite à une préconisation de la DDCS du Finistère nous avons fait parvenir aux adhérents de l'hiver 2017-2018 des semainiers jetables, sécurisés, à remplir pour la durée du séjour.

Nous avons testé cet outil dans le but de faciliter la distribution des traitements et d'éviter les risques de piluliers qui se renversent.

Le retour des équipes est très positif, côté établissement également, il a beaucoup été utilisé. Nous avons pris la décision de poursuivre l'initiative sur l'été.

Les Personnes Référentes, sur le terrain au plus près des équipes, ont trouvés des équipes bien en place, des séjours bien préparés et des vacanciers profitant pleinement de leurs vacances.

A noter un bon retour sur les questionnaires vacanciers, toujours de plus à plus nombreux à nous revenir en dépassant cette année les 400 (350 en 2016).

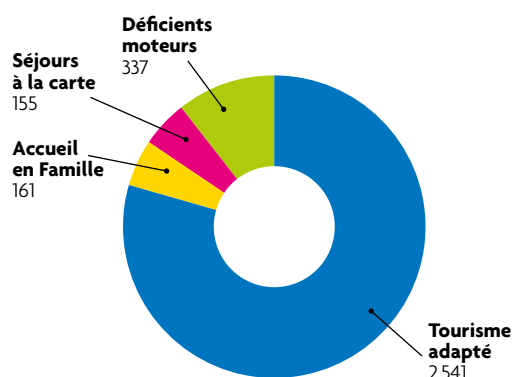
La saison s'est déroulée sans problèmes particuliers si ce n'est quelques situations que nous avons dû suivre plus particulièrement. Par exemple : une équipe que nous avons dû "porter" et renforcer par la présence d'une Personne Référente puis d'un animateur complémentaire. Ou bien, un séjour où les relations, la communication, avec le responsable ont été complexes.

Le recrutement

Le recrutement des équipes a cette année encore été complexe. Nous recevons moins de CV, ne souhaitant pas

Participants aux séjours de vacances adaptées

3194 personnes concernées



transiger sur la qualité de nos encadrants nous avons besoin de diversifier et multiplier nos vecteurs de diffusion ce que nous mettons en œuvre.

A propos du recrutement nous nous sommes intéressé à la durée moyenne des postes que nous proposons. Sur le Tourisme Adapté nous proposons des contrats d'en moyenne 17,5 jours. Concrètement chaque personne, avec pour certain le cumul de 2 séjours, travaille en moyenne 19,5 jours.

En amont nous avons cette année fait évoluer notre dispositif de formation en identifiant 2 parcours de formation Responsable et Animateurs. Nous avons souhaité apporter des supports pédagogiques plus dynamique et retravailler le contenu formatif en priorisant des grands axes :

- Autonomie, Accompagnement & Public et Protocoles Cadre pour les animateurs ;
- Rôle du Responsable et Cadre Réglementaire pour les responsables.

La saison "été 2018"

Nous avons modifié la programmation de la saison. Les séjours 2018 débutent le dimanche 15 juillet soit une semaine plus tard que nous le faisons habituellement.

Cela permet de proposer une programmation plus étoffée au mois de juillet (28 propositions contre 20) sans augmenter le nombre de place. Cela permet également une programmation DM plus tard en juillet. Avantage également pour le recrutement avec plus de place en juillet et une semaine de plus pour finaliser la saison.

Depuis quelques temps nous repérons que certains de nos vacanciers ont du mal à supporter les voyages de nuit en car pour nos séjours les plus lointains. Nous avons déjà réduit la voilure et cet été nous passons de 6 cars (soit approximativement 20 séjours) à 3 cars (11 séjours). Les séjours concernés intègrent maintenant le dispositif "Nuit Sur Route". Nous avons cependant dû adapter notre fonctionnement pour certains séjours (région de Ales et Carcassonne) en faisant voyager les vacanciers et équipe pour partie tout de même en car jusqu'à Nantes pour respecter un temps de conduite raisonnable à nos équipes tant à l'aller qu'au retour.



Perspectives

Nous travaillons toujours sur un nouveau logiciel et un site internet qui apparaissent essentiels pour travailler dans de bonnes conditions et apporter une plus-value à nos adhérents et nos équipes.

Techniquement parlant nous avons étudié avec un professionnel un logiciel développé par une association partenaire du CNLTA mais, pour des raisons techniques et autres, cela n'a pas abouti.

Nous sommes maintenant en contact avec une société qui a développé un logiciel pour un autre organisme de vacances adaptées.

Nous nous attachons en cette année 2018 à travailler la répartition des tâches entre professionnels. Nous voulons affiner notre mode organisationnel en prenant en compte l'organisation saisonnière et temporelle, et l'organisation entre les différents sites de travail.

L'ouverture d'un poste supplémentaire en CDI sur le secteur va permettre d'une part de faire face aux nouvelles exigences auxquelles nous sommes confrontées, de fluidifier notre recrutement, et justement de réfléchir avec cette nouvelle présence le quotidien de notre travail est ses difficultés, travailler les interactions dans l'équipe, anticiper encore plus les temps forts de chacun.

SEMBA : Synthèse d'Évaluation de Mes Besoins d'Accompagnement

Au sein du CNLTA un groupe de travail est né de la nécessité de faire évoluer la grille actuelle des autonomies, qui date de 1999.

Il est rapidement apparu :

- que la notion d'autonomie devait disparaître au profit de la notion de besoins d'accompagnement de la personne en situation de handicap ;
- que la grille des autonomies actuelle devait intégralement disparaître pour intégrer un nouvel outil, alliant des pictogrammes avec lesquels chaque vacancier/chaque inscrivant pourra déterminer les besoins d'accompagnement.

Le groupe a travaillé dans ce sens en faisant régulièrement des points avec le CA du CNLTA.

Ainsi a vu le jour la SEMBA : Synthèse d'Évaluation de Mes Besoins d'Accompagnement, méthode créée par le CNLTA qui vise à remplacer la grille



d'évaluation des autonomies actuellement utilisée par la majorité des organismes de vacances adaptées du CNLTA

La SEMBA est mise en place pour les futurs vacanciers et les personnes qui les accompagnent au quotidien afin qu'ensemble ils définissent au mieux les besoins d'accompagnement nécessaires pour chaque adulte déficient souhaitant partir en séjour de vacances adaptées.

Une fiche explicative sera fournie au lancement de la SEMBA, à destination :

- des futurs vacanciers, familles, représentants des usagers avec leur dossier d'inscription ;
- des OVA adhérents avec la présentation du nouvel outil.

Elle sera accompagnée de la fiche type d'auto-évaluation permettant au vacancier de positionner son besoin d'accompagnement (cette fiche sera transcrite en FALC).

Une phase test va être mise en place par quelques organismes lors des inscriptions sur les séjours d'hiver 2018/19.

La phase de lancement auprès des adhérents aura lieu le 1^{er} semestre 2019, avec notamment l'organisation de réunions régionales d'accompagnement pour la mise en place.

LES loisirs adaptés

La mise en place de temps de loisirs adaptés est une réponse à des besoins repérés au quotidien par les proches des personnes en situation de handicap : les associations de parents, les établissements. C'est à partir de leur interpellation et d'un travail conjoint qu'Epal met en place ces actions en Bretagne.

Si cette approche partenariale est générale au sein des actions de l'Association, elle est ici absolument nécessaire au vu des besoins très spécifiques des publics visés, et de l'essentielle originalité de chaque action.

Les Sémaphores

Naissance d'une réflexion en 2001 pour l'ouverture du 1^{er} Sémaphore...

Les personnes en situation de handicap n'ayant pas de propositions de loisirs hors des périodes de vacances scolaires, un groupe (qui deviendra le comité de pilotage) composé principalement de l'UNAFAM (1), de l'ADAPEI 29 (2), des Papillons Blancs, de l'hôpital de Bohars, de la Ville de Brest, de l'UDAF (3), et de particuliers, a sollicité l'association Epal pour la mise en place d'un accueil spécifique quotidien et ouvert toute l'année. Fin 2003, le 1^{er} Sémaphore Brest – BMO ouvre ses portes, avec une professionnelle, des bénévoles et des stagiaires qui posent comme principe "le libre accès des usagers" pour un public adultes en situation d'handicap.

Naissance d'un projet....

Les 3 Sémaphores actuels : Brest/BMO, Lesneven/Côte des légendes et Quimper/Cornouaille (depuis un peu plus d'un an) accueillent toute personne handicapée mentale, motrice ou psychique stabilisée. Elles doivent disposer d'un degré d'autonomie qui permet de s'intégrer dans un groupe. Ainsi, les Sémaphores accueillent des personnes inaptes au travail, des personnes vivant seules, au sein de leur famille, en familles d'accueil ou accueillies en foyer, des ouvriers salariés d'ESAT (Etablissements et Services d'Aide par le Travail) et d'Ateliers Protégés et des personnes retraitées handicapées. Ce sont aussi des personnes qui présentent des troubles psychologiques et sont souvent de ce fait très isolées (socialement et familialement). De fait, elles rencontrent des difficultés d'intégration dans la vie sociale et se trouvent exclues des dispositifs "pour tous". Elles viennent principalement pour développer un réseau de relations en dehors du milieu familial et pour participer à des activités de loisirs.

Un autre axe fort du projet des Sémaphores est de travailler en réseau avec les partenaires du secteur et ainsi pouvoir répondre à des demandes diverses : Remplir des documents



administratifs, mettre en contact pour du bénévolat, de l'aide à domicile, un passage infirmier à domicile, le logement, les vacances et les déplacements... Il est donc nécessaire pour les Sémaphores de travailler en multi-partenariat.

L'équipe professionnelle s'est également dotée d'un écrit fédérateur, revisité chaque année au besoin. L'objectif de cet écrit est de permettre à l'équipe de s'appuyer sur des bases communes pour une bonne cohérence d'équipe et un meilleur accompagnement des adhérents. Bien entendu, la spécificité de chaque structure est ensuite travaillée sur chaque site avec les partenaires.

En 2017, de nombreuses animations mettant en avant le bénévolat des adhérents ont été menées, comme :

- Prêpa-soupe solidaire et maraude avec "Les petites graines du social" dans les rues de Brest Avec des Etudiants de l'ITES de Brest Et la Croix Rouge
- Bénévolat dans le cadre du Week end La Belle Acanthe Avec des Etudiants Master Management du Spectacle Vivant – UBO
- Organisation et participation au Trail du Bois Bernard (organisé par l'association culturelle et sportive du Parcou et les Genêts d'Or), à Lesneven
- Participation au temps fort Talents croisés "la journée du handicap" le 23 Septembre 2017, à Quimper
- Participation également au "Handi'acteurs" le 7 octobre 2017 dans les supermarchés Leclerc de Bretagne, pour récolter des fonds pour des associations choisies.

Le Sémaphore de Dinard/ Côte d'Emeraude

Un projet spécifique, un G.E.M, différent des autres sémaphores ...

Pour ce site, la participation des adhérents constitue le fondement du GEM (Groupe d'Entraide Mutuelle)

La notion de participation est très présente au sein d'un GEM. En effet, c'est l'un des fondements de l'association qui fonctionne par, pour et avec les adhérents. Ils s'investissent tant dans les tâches administratives du Sémaphore (comptabilité, réunions, Conseil d'Administration) que dans les tâches de la vie quotidienne (ménage, entretien du jardin, implication dans les activités, accueil, animation...).

Chaque décision est discutée en Bureau Collégial, en Conseil d'Administration, ou en réunion adhérents. La dimension



de la participation des adhérents au sein de la structure est très présente, qu'elle soit sous la forme de réunions, de discussions informelles, ou sous forme de bénévolat lors des actions d'animation.

Le groupe a, entre autres, travaillé "en ricochet", autour de deux projets très intéressants en 2017 :

En effet, le Sémaphore a organisé un transport propre au GEM, **Ligne d'Horizon**, dont le but est de favoriser l'accessibilité des activités du GEM aux personnes isolées géographiquement en proposant un transport de leur domicile à l'association, deux jours par semaine. Ce transport

se développe en fonction de la disponibilité des personnes bénévoles.

Pour favoriser un accès plus simple au GEM, le collectif a entrepris des démarches auprès de la communauté de communes de la Côte d'Emeraude pour que le GEM soit un arrêt de leur transport à la demande. Le GEM n'a pas obtenu de réponse positive.

De ce fait, le GEM a sollicité les communes environnantes pour délocaliser deux ateliers et proposer des temps d'accueil :

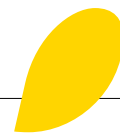
- sur la commune de St-Lunaire pour maintenir son **atelier théâtre** au sein de leur commune ;
- sur la commune de Pleurtuit pour ouvrir un temps **café-parlotte** un jour par semaine.

	Brest/BMO	Lesneven/Côte des légendes	Quimper/Cornouaille
Adresse	11 rue d'Ouessant BREST	Halle du Vally Goz LESNEVEN	4 ^{er} avenue de la Libération QUIMPER
Ouverture	Du lundi au vendredi et certains soirs de la semaine et WE	Jeudi et vendredi et certains WE	Du mardi au samedi
Nombre d'adhérents	121	50	60
Salariés	1, 5 ETP	80% ETP (dont 1.5 journée consacrée aux ateliers théâtre)	1 ETP
Stagiaires/bénévoles	30 par an environ 7 bénévoles réguliers	5 par an environ 6 bénévoles réguliers	10 stagiaires 2 bénévoles
Spécificités	Temps d'ouverture essentiellement à la demi-journée. Sémaphore implanté en ville et facilité d'accessibilité	Temps partiel d'ouverture : 2 journées complètes pour faciliter l'accessibilité en milieu rural.	Temps d'ouverture essentiellement à la demi-journée Sémaphore implanté en ville et facilité d'accessibilité
Heures d'accompagnement	6000 heures environ/an	4000 heures/an	6000 heures environ/an



L E S

colos



Le soin particulier apporté à l'accompagnement et à la formation des équipes dans un esprit de fidélisation, d'ajout qualitatif et de renforcement à l'engagement au projet, est une réussite. Nous poursuivons cette démarche d'appartenance et d'adhésion de nos équipes d'animation au projet de l'Association.

Le site Internet dédié à ce secteur (www.tousencolo.fr) est de plus en plus un outil utilisé par les familles et les enfants. Il nous permet non seulement de maintenir au long de l'année un contact avec les familles, mais permet aussi de regarder en famille l'ensemble des propositions et la disponibilité à l'instant.

Nous maintenons notre politique :

- de création de nouveaux séjours chaque année. Nous souhaitons proposer des nouveautés afin de donner envie aux familles d'aller visiter notre site internet tous les ans et d'offrir la possibilité aux enfants et aux jeunes de venir découvrir des activités nouvelles ;
- d'une offre diversifiée pour permettre à chacun de trouver "chaussure à son pied". En 2018, 40 thématiques différentes dont 10 nouvelles (25%).

Autre étape importante réussie, la mise en place d'une organisation spécifique pour permettre la réussite de projets en inclusion pour une trentaine d'enfants en situation de handicap, en capacité à vivre avec les autres à partir d'un accompagnement plus proche et quelques adaptations dans le rythme ou les conditions d'accueil : "Vivre les vacances ensemble". 8 séjours sont proposés pour 26 places en 2018.

Enfin, nous proposons toujours des séjours spécifiques aux enfants et adolescents en situation de handicap qui ont besoin d'une organisation adaptée. Ces séjours touchent un nombre d'enfants réduit mais conservent leur intérêt au vu de la demande. L'organisation, tout en étant particulière, est incluse au sein de notre projet vacances. Cette année 2018, deux nouveautés : nous proposons un séjour adapté pour des jeunes de bonne autonomie au centre Trébéron à Crozon, et un séjour jeunes majeurs adapté (18-20 ans) à destination de nos jeunes inscrits sur nos séjours "tousencolo" et qui auront entre 18 et 20 ans en 2018.

Une nouvelle boîte à outils

Pour améliorer la qualité de nos séjours, nous allons mettre en place dès l'été 2018 :

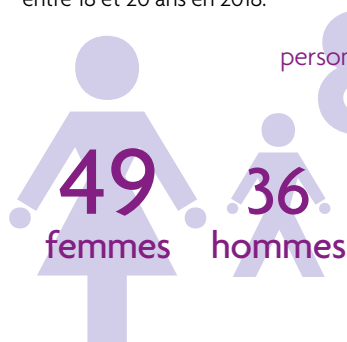
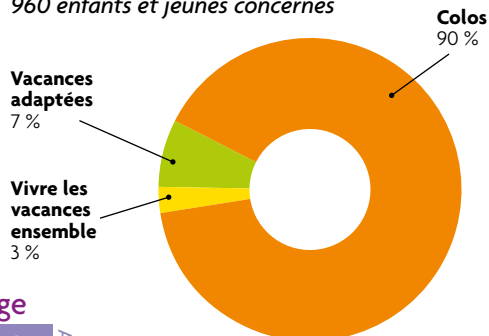
- un outil nous permettant de mesurer les écarts éventuels entre le projet d'animation présenté par les équipes avant le début du séjour et la réalité des contenus d'animation. Les écarts devront être argumentés par les équipes afin de nous donner de la matière pour répondre à d'éventuelles questions des parents ;
- un outil de suivi des responsables de séjours qui va nous permettre de valider tous les aspects abordés lors des rencontres entre le coordinateur et les responsables ;
- deux outils d'animation :

- chaque participant à nos séjours sera équipé d'un journal de bord qui sera complété au cours de la colo. Cela leur permettra d'avoir un souvenir papier du séjour. Photos, dessins, collages, poèmes, écrits... au rendez-vous.

- on lance une animation autour de la vie en colo. On demande à nos équipes d'animer des temps d'illustrations en photo de la vie sur nos colos. Ces temps d'animation doivent donner lieu à des ateliers créatifs. L'imagination comme outil d'animation. Certaines de ces photos seront intégrées au site internet www.tousencolo.fr début octobre 2018.

Les vacances enfants et adolescents

960 enfants et jeunes concernés



85 personnes ont travaillé en colo



formation et projets

Epal fait le pari de la formation de ses acteurs pour apporter qualité et dynamisme aux projets menés. Qu'ils soient professionnels ou vacataires, les intervenants construisent leurs actions sur la base du projet associatif.

Formation à destination des animateurs vacataires intervenant auprès du public mineur

Expérimentée en 2017, la journée de formation proposée aux animateurs des colos et des ALSH s'est renouvelée le 26 mai 2018 et a accueilli plus de 80 animateurs.

Comme l'édition précédente, la définition et l'animation de son contenu repose sur le travail de réseau intra Epal qui réunit une dizaine de professionnels de l'animation territoriale.

BAFA-BAFD : ça continue !

C'est dans la logique de partenariat que souhaite développer l'UBAPAR avec ses adhérents pour l'animation des sessions de formation BAFA et BAFD que l'Association Epal a animé, depuis septembre, quatre sessions BAFA (deux stages de formation générale, un stage d'approfondissement "Univers féériques et Imaginaires" et un stage de qualification "surveillance des baignades en Accueils Collectifs de Mineurs"), et une session BAFD via un stage de perfectionnement organisé en mai et juin 2018.

BAFA : 54 jeunes accueillis sur les 4 sessions de formation

Dont 27 en session de formation générale, 14 en session d'approfondissement et 13 en session de qualification



Formation des encadrants des séjours adaptés

La formation s'appuie sur un référentiel commun à tous les Organismes de Vacances Adaptées (OVA) adhérents du CNLTA. Chaque organisme adapté ensuite un contenu en lien avec son approche de la pédagogie de la formation des adultes.

Quatre journées sont proposées, réparties en trois week-ends. Plus de 300 de nos encadrants des secteurs adaptés suivent la formation, obligatoire lors d'un premier séjour.

Comme chaque année, les formateurs professionnels et bénévoles qui encadrent le dispositif de formation participent à l'évaluation de la formation dans la perspective d'amélioration du dispositif.

Cette année le "chantier prioritaire" a été l'écriture et la déclinaison des contenus de formation en objectifs, moyens pédagogiques et critères d'auto-évaluation.

De ce travail, deux livrets de formation ont été créés. Un livret pour les animateurs-accompagnateurs de vacances adaptés et un livret pour les responsables de vacances adaptées.

Également, notons l'arrivée du support vidéo dans le cadre de la formation !

Jérôme Balcon bénévole accompagné de professionnels de l'Association se sont mobilisés pour la réalisation d'une vidéo présentant l'action vacances adaptées à Epal. Au fil des interviews auprès des vacanciers, du responsable du foyer de vie de Ploudaniel, et des parents des vacanciers, la vidéo synthétique et humoristique de 17 minutes a été finalisée et permet désormais d'introduire la première session du dispositif de formation.

L' **inclusion** par les **loisirs**



Dans la continuité du travail enclenché depuis trois ans pour le développement de l'accueil de Tous les enfants dans les espaces de loisirs organisés par l'Association trois "chantiers" ont fait l'objet d'un travail collectif au sein du secteur animation territoriale :

• une malle pédagogique évolutive

Face au constat que chaque équipe développe des outils d'animation et des aménagements propices au bon déroulement des accueils, un dossier drive a été créé et partagé avec toutes les structures Epal. L'idée est qu'un échange réciproque de ressources ait lieu tout au long de l'année. Ce dossier constitue une "malle pédagogique virtuelle" évolutive où chaque équipe y propose ses outils, ses techniques d'animation.

• la charte du "réfèrent inclusion"

L'accueil des enfants en situation de handicap dans les structures de loisirs nécessite un travail continu sur le projet pédagogique et de fonctionnement de la structure. Pour soutenir les équipes dans cette démarche l'Association a, au travers d'une professionnelle dédiée à la mission Inclusion depuis 2016, mis les moyens pour accompagner les équipes locales. Un animateur "réfèrent inclusion" par structure d'accueil a pour objectif de poursuivre la structuration de la démarche inclusion intra-Epal.

• le projet d'accueil de l'enfant

La question du premier entretien avec la famille reste une étape clé dans le processus d'accueil d'un enfant qu'il soit ou non en situation de handicap. Recueillir les informations permettant à l'équipe d'animation d'anticiper ses modalités d'accompagnement, d'effectuer certains aménagements, d'évaluer le nombre d'intervenant sont autant de paramètres qui ont amené quelques professionnels du secteur de l'animation territoriale à construire une trame de recueil appelée "Projet d'Accueil de l'Enfant". Ce projet a été personnalisé et diffusé auprès de chaque structure Epal.

Le projet Inclusion à l'échelle inter-associative

La démarche d'inclusion est également travaillée en partenariat avec la Fédération Familles Rurales du Finistère et l'UBAPAR ainsi que toute autre organisation désireuse de s'investir sur le sujet.

Suite à l'expérimentation menée avec les Genêts d'Or pour le développement de l'accueil des enfants inscrits dans les IME aux accueils de loisirs de proximité, un temps de bilan s'est tenu en décembre à Plouescat. L'occasion de souligner l'importance de l'interconnaissance des milieux professionnels comme facilitateur dans une démarche d'inclusion. Les équipes professionnelles et les partenaires se sont accordés à poursuivre le travail mutualisé en fonction des demandes d'accueil.

Séminaire "Accueils de loisirs & Handicap" à Nîmes les 14 et 15 juin 2018

Dans le cadre de la mission nationale "Accueil de loisirs et handicap" mise en place par la Caisse Nationale des Allocations Familiales et lancée officiellement en octobre 2017 par Sophie Cluzel, secrétaire d'Etat chargée des personnes handicapées, un séminaire national à destination des pôles d'appui et/ou de ressources est organisé en juin. Le collectif inter-associatif que l'association Epal constitue avec la fédération Familles Rurales du Finistère et l'UBAPAR y sera représenté pour valoriser le travail réalisé et apporter son expertise dans le cadre des travaux nationaux.

Quelques points de repères sur la mission "réfèrent Inclusion"

Pour quoi faire ?

Le réfèrent Inclusion constitue un appui pour la ou les équipes du territoire dans le cadre de l'inclusion. Elle permet de capitaliser les informations, les contacts, de participer au réseau interne inclusion, à la dynamique partenariale du territoire sur le sujet.

Pour que faire ?

- Rencontrer les familles en amont avec le directeur de la structure pour définir conjointement les conditions d'accueil idéal pour l'enfant.
- Apporter un appui à l'équipe d'animation lorsque l'accueil d'un nouvel enfant le nécessite.
- Apporter un appui à la rédaction du projet d'accueil inclusion de l'enfant.
- Accompagner l'équipe d'animation dans le projet d'inclusion.
- Créer des outils adaptés pour l'enfant si nécessaire.
- Etre l'interlocuteur réfèrent pour les partenaires socioéducatifs en lien avec l'enfant sur le territoire.
- Participer à la mise en place d'actions de sensibilisation à l'attention des enfants et/ou des familles.
- Participer au réseau interne Epal des personnes ressources (groupes de travail, création et mutualisation d'outils...).
- Participer aux formations proposées au titre de l'inclusion.

Qui ?

- Les animateurs permanents volontaires, sensibles au sujet de l'inclusion.
- Dans l'idéal, un animateur par ALSH.
- Pour les centres qui sont moins à l'aise sur le sujet, un système de "parrainage" réalisé par une personne ressource identifiée dans le centre le plus proche et la coordination du siège, pourrait être réalisé.

Les moyens mis en œuvre

- Travail en binôme avec la direction (collaboration et communication régulière pour assurer un relai et porter le projet inclusion dans l'accueil de loisirs).
- Organisation du temps de travail de la personne ressource avec des heures dédiées au sujet.
- Formations (Sensibilisation aux attitudes éducatives, l'écoute bienveillante, Snoezelen...).
- Rencontres de partenaires, temps de travail et d'échanges à l'initiative du siège (coordination ou responsable de secteur) en mobilisant les heures mobiles des animateurs.
- Appui et animation du réseau par le siège.

L'animation territoriale

Le secteur Enfance Jeunesse Famille s'investit sur des projets de territoire.

L'association est toujours aussi impliquée pour l'accompagnement de Communes et de Communautés de Communes à la mise en place d'actions ou au renforcement de celles déjà engagées. L'équipe impliquée, composée de 3 professionnels en mission de développement de territoire et de coordination, intervient à tous les niveaux : préconisations, accompagnement, gestion, pilotage, formation... pour valoriser un projet partagé (Epal-Collectivités) et renforcer les partenariats : Caf, PMI, DDCS, réseaux associatifs...

L'atout d'Epal repose sur l'accompagnement des Communes et des équipes professionnelles locales par une prise en compte globale des projets pour permettre des dynamiques de type "Projet éducatif de territoire", tout en valorisant au quotidien, auprès des partenaires et des familles, notre projet associatif.

39
communes
partenaires

Nous sommes, surtout en ces périodes de réforme des territoires, un partenaire qui n'a pas vocation à apporter des réponses toutes faites. Nous intervenons en soutien des collectivités, des familles et des acteurs éducatifs pour comprendre les enjeux et les impacts de ces modifications et apporter des réponses personnalisées.

Notre accompagnement de proximité permet une anticipation de nos organisations et de nos formes d'accompagnement. Ce qui permet une meilleure mise en adéquation du travail mené par les équipes Epal et la coordination travaillant sur ces territoires avec les besoins et les attentes des publics et de nos partenaires.

Nous devons poursuivre notre vigilance pour adapter nos réponses aux évolutions des exigences administratives (CAF, DDCS, PMI) et aux réalités économiques de nos partenaires financeurs : capacités financières des communes, regroupements de territoire, mise en place de toutes nouvelles Conventions Territoriales Globales avec la CAF.

La satisfaction apportée par nos actions au bénéfice des familles, au côté des collectivités, démontre et confirme l'engagement et le professionnalisme de nos équipes. C'est un levier pour la reconnaissance de nos métiers, nos compétences et savoir-faire, ceci en créant une véritable dynamique autour de l'enfant et en renforçant une démarche d'appartenance associative.



Petite enfance

Nos structures et services sont quotidiennement confrontés aux réalités professionnelles ou personnelles des familles, ce qui implique une forte réactivité afin d'apporter des réponses et des solutions adaptées. Notre priorité reste d'apporter ou d'orienter vers des solutions d'accueils régulières, ponctuelles ou d'urgence.

En appui de nos propositions d'accueil, nous poursuivons les dynamiques de soutien à la parentalité et renforçons les partenariats à partir de lieux parents-enfants de type RPAM (relais parents assistantes maternelles) ou LAPE (lieu d'accueil parent enfant) par l'organisation et l'animation d'ateliers, de temps d'échanges ou de rencontres thématiques.

Nous souhaitons toujours renforcer la réflexion du lien entre les structures "Petite enfance" et "Accueils de loisirs" pour, d'un côté améliorer et réussir l'accueil des plus petits, et de l'autre pour préparer les plus grands à fréquenter l'Accueil de loisirs ou les Accueils périscolaires. Ces temps "Passerelle" (Landéda, Ploudaniel, Pleyben) permettent de créer du lien entre l'Accueil de Loisirs et l'environnement du jeune enfant, lien attendu par les parents et apprécié des enfants concernés.



Enfance et Jeunesse

Nous animons entre élus et professionnels de nombreux temps de réflexion sur le sens des actions engagées, et sur les enjeux liés aux publics visés.

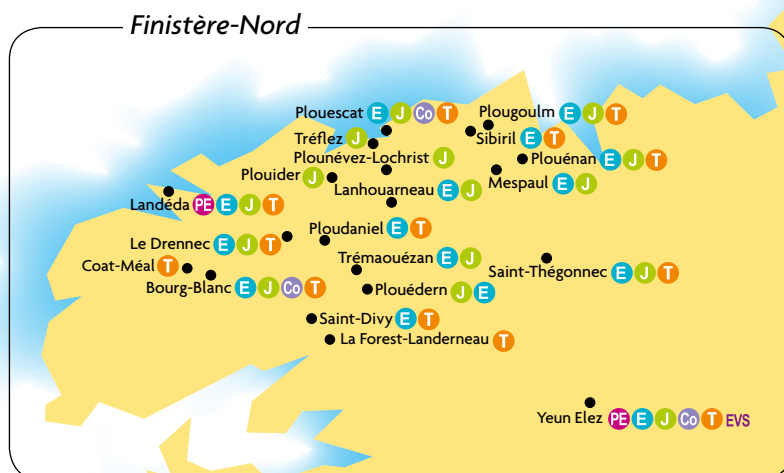
Nous animons et participons à des instances de réflexion et/ou de décision, commissions "Participation à la vie des Habitants", commissions "Animation", comités de pilotage de PEDT ou PEL, qui permettent d'associer les familles comme les partenaires et d'évaluer les actions.

Ces réflexions partagées conduisent à l'animation d'actions localement adaptées parce que répondant au projet politique de la Commune ainsi qu'aux besoins repérés des publics.

Nous renforçons l'utilisation du projet de l'Association en tant qu'opportunité et outil pour amener les élus à interroger le sens du projet local comme de notre action commune, dépassant ainsi le cadre technique de nos relations et valorisant notre intervention. Peuvent ainsi apparaître de nouvelles hypothèses d'organisation, de contenus et de cadres de fonctionnement.

2017 a été l'année de la mise en place, pour l'ensemble de nos accueils de loisirs, de la tarification modulée en fonction des ressources des familles, plus communément appelée "tarification au QF". Ce choix opéré par l'association, accompagné financièrement par les collectivités, est un réel levier d'accessibilité aux loisirs et est un vecteur de mixité sociale, en permettant aux familles les plus démunies d'inscrire leurs enfants dans nos différents accueils.

Lieux d'action permanents



- PE Petite Enfance
- E Enfance
- J Jeunesse
- Co Coordination Locale
- T TAP
- EVS Familles

9990 usagers d'Accueil Péri-scolaire

3495 usagers ALSH

1586 usagers de TAP

43 usagers de l'Accueil Petite Enfance

Nos orientations

- Poursuivre le travail engagé sur la place des familles dans les structures et dans les organisations et sur le soutien qu'elles apportent aux professionnels et aux projets dans le cadre des instances de pilotage et techniques : PEL, PEDT, Commissions animation, Projet inclusion...
- Accompagner les collectivités vers le retour, quasi-généralisé, à la semaine scolaire des 4 jours et anticiper les impacts sur nos organisations.
- Réactiver le principe d'adhésion des familles et imaginer des instances de représentativité (comité d'usagers, conseil de parents) associées aux orientations des structures, parties prenantes des évolutions futures et acteurs du collège des usagers de l'Association.
- Continuer à animer et outiller la logique d'adhésion au projet de la part des animateurs locaux, afin de renforcer l'esprit d'appartenance au projet de l'Association et construire une dynamique de représentativité vis-à-vis de l'extérieur. »
- Renforcer le positionnement de l'Association à l'échelon de la Commune et sa participation à la vie locale.



Un sac à dos pour découvrir sa commune

Sensible à l'éducation à l'environnement des

enfants que nous accueillons et à la découverte de leur territoire, Epal a fait l'acquisition en 2016, de 3 sacs à dos pédagogiques "sortir dehors"* en groupe ou en famille. Depuis nos animateurs empruntent régulièrement les sacs à dos pour emmener les enfants en promenade dans la nature. Ils puisent ainsi dans le sac des outils d'observation, de capture, des jeux sensoriels, ou d'expression. Une activité enrichissante toujours très appréciée par nos publics.

Afin de poursuivre cette dynamique l'association a décidé d'aller plus loin cette année en formant ses équipes à la création d'un sac à dos de territoire adapté à leur commune. C'est ainsi que les équipes de Plouescat, Saint-Thégonnec, Lanhouarneau, et Monts d'Arrée Communauté ont été formées par l'Ubapar en février 2018. Ils vont désormais sur chacune de leur commune créer un circuit balisé composée de 6 ou 7 étapes. A chaque étape les familles, qui emprunteront le sac à dos, trouveront à l'intérieur des supports, outils, jeux pour découvrir d'une manière ludique, imaginaire et sensorielle l'environnement qui les entoure. Le choix du parcours, des activités et la réalisation du contenu des sacs se fera entièrement avec les enfants ou jeunes que nous accueillons, ainsi qu'en associant les partenaires, les élus et les familles. Une belle occasion de mener un projet de découverte et de valorisation de sa commune.

Les sacs à dos seront disponibles à tous usagers qui souhaitent découvrir autrement une commune. Un site Internet pour découvrir les sacs à dos déjà existant en Bretagne est disponible sur : sacsadosbretagne.ubapar.bzh

* Concept pédagogique créé par le réseau Ubapar.



Campez EN famille

Lancé en 2006 en partenariat avec la Caisse d'Allocations Familiales, le dispositif "Campez en famille" s'adresse aux familles dont le quotient familial est inférieur à 650 €. L'offre se compose d'un séjour de 1 à 2 semaines dans l'un des 5 campings suivant :

- La Côte des légendes à Brignogan
- Le Lannic à Camaret-sur-mer
- Les Pins en Presqu'île de Crozon
- Le Trézulien à Douarnenez
- La Corniche à Plozévet

Au-delà d'un simple séjour de vacances, l'association Epal propose un accompagnement des familles, de la préparation au retour à domicile. Un objectif : favoriser l'autonomie des vacanciers tout en les épaulant dans leurs démarches. Cela prend effet à travers notamment :

- **le montage de la tente.** Cette dernière est entièrement équipée : du couchage à la vaisselle en passant par le barbecue et le parasol. En résumé, des éléments indispensables pour passer un séjour en toute tranquillité mais également des objets qui invitent davantage à la convivialité et au partage entre les membres de la famille.
- **un accompagnement pour le transport.** Si les futurs vacanciers le souhaitent, ils peuvent se faire accompagner dans l'organisation de leur trajet vers le camping. D'une part, grâce au réseau de transports en commun "Penn-Ar-Bed" qui permet à la famille de se rendre sur son lieu de séjour à moindre coût. Une feuille de route est alors éditée afin d'indiquer précisément le lieu, l'horaire de départ du car ainsi que le coût financier de ce service. D'autre part, le transport des bagages du domicile vers le camping peut être pris en charge par les animateurs.
- **la présence d'un animateur durant l'été.** Pour le transport des bagages, bien sûr, mais également pour l'organisation des trajets, l'état des lieux d'entrée et de sortie, la disponibilité téléphonique en cas de difficulté vécues par les familles, la gestion du matériel, etc. En résumé, l'animateur est présent pour pallier aux éventuels manquements auxquels les vacanciers peuvent être confrontés.
- Le tarif du séjour est bien évidemment adapté pour les familles. Entre 60 € et 252 € selon la durée du temps de vacances, le camping choisi et la composition de la famille. De plus, l'Association propose un échelonnement des paiements.

En définitive, que ce soit pour renforcer le lien social, faire une parenthèse dans la vie quotidienne, acquérir de l'autonomie ou encore aider à la gestion financière, l'association Epal met des outils en place pour atteindre ces différents

objectifs. Cette année encore, seront proposés par exemple le "guide du campeur" qui récapitule l'ensemble des petits objets à apporter avec soi lors du départ en camping.

Côté chiffres

Au total, en 2017, 93 familles sont parties en vacances grâce au dispositif "Campez en famille". Généralement des familles monoparentales avec plusieurs enfants, domiciliées à Brest. Autre fait marquant : les demandes en transports ont été particulièrement nombreuses cette année (50,06 %). Jamais ce taux n'avait été aussi fort.

Du côté des ressentis des familles, le questionnaire de fin de séjour a donné des retours satisfaisants : une note moyenne de 7,5/10 a été attribuée. Pour le transport, la note est de 9,4/10. Les bénéficiaires du service ont également beaucoup apprécié la présence des animateurs à leurs côtés. Leur disponibilité et les explications ont rassuré les vacanciers.

Et après ?

Afin de proposer un accompagnement renforcé et répondre aux demandes des familles, l'association cherche à établir un lien plus étroit avec les vacanciers. Créer un accompagnement sur du long terme permettrait d'offrir un réel accompagnement sur l'année avec un suivi des familles. La personne référente deviendrait un soutien, tout au long de l'année pour préparer les vacances familiales qui demandent, on le sait, de la préparation en amont, parfois tôt dans l'année. Comment les vacanciers ont-ils vécu leur séjour ? Qu'est-ce qui leur a plu ? Déplu ? Comment envisagent-ils la préparation de leurs prochaines vacances ? Quel budget peuvent-ils accorder à ce projet ? Autant de questions que les futurs vacanciers pourraient se poser avec la personne référente.

Autre évolution notable, Campez en Famille tend de plus en plus vers l'inclusion des enfants en situation de handicap. L'association, toujours en partenariat avec la CAF, aide les familles qui, parfois, se retrouvent dans la difficulté pour concilier leur envie de vacances et les besoins spécifiques de leur enfant. Ce projet "inclusion" prend la forme d'une proposition personnalisée et réfléchie avec la famille. Un séjour adapté à la situation, aux besoins et aux envies de tous les membres est alors proposé pour des vacances réussies !



Maison Marine Marie Le Franc



La Maison Marine Marie Le Franc, implantée dans le village de Banastère en Sarzeau, Morbihan, accueille les groupes de toutes natures dans un bel espace face à la mer.

2017, une année exceptionnelle !

En effet nous avons connu en 2017 une occupation quasi optimum liée notamment à des effectifs importants d'enfants en classe de découverte, surtout au printemps, nous ayant permis d'atteindre notre objectif sur des temps d'accueil plus court.

Aux fêtes de familles, avec un accueil nuitées souvent dès le vendredi soir pour bon nombre de participants.

Un excellent retour des mailings auprès des groupes de randonneurs, d'où un plus grand nombre d'adultes accueillis et enfin un été bien rempli, avec toujours de très bons retour de l'ensemble de nos usagers.

Nous sommes proches d'atteindre les 14 000 journées d'accueil en 2017, une très bonne année.



Un lieu vivant

Toujours la même organisation professionnelle en place, avec un renfort de mi-mai à fin septembre par un jeune saisonnier. Une équipe toujours dynamique, travailleuse, qui a largement contribué à la réussite de cette année. Quelques préoccupations, quand même ici ou là, mais parfaitement compréhensible au vu du rythme dense de cette saison.

Nous continuons aussi à être présents auprès de l'association Néo Emploi, par l'accueil en journée de personnes en recherche d'emploi, et qui souhaitent découvrir le monde de l'hébergement, restauration.

12415
journées d'accueil
en 2016

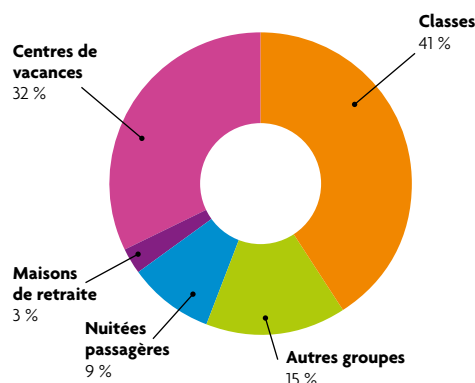
Un lieu toujours plus agréable

Un vaste programme de réfection a été mis en place afin de pérenniser la qualité de notre accueil avec le changement de l'ensemble des radiateurs d'une aile d'hébergement, des salles d'activités et de la salle à manger. La réfection des peintures de la même aile (chambres, salle de bain, couloir) et le changement de la moitié des lins de l'ensemble de la partie hébergement.

Notons aussi l'investissement de divers matériel de fonctionnement : four cuisine, douchette de lavage, plaque vitro céramique.

Un bémol, nous avons eu en juin la commission de sécurité du centre qui nous a donné un avis défavorable concernant le gîte du premier étage. Un dossier compliqué, malgré une volonté de tous de trouver une solution. Les travaux de mise aux normes viennent d'être achevés, nous attendons cependant toujours l'avis de cette commission (favorable) à ce jour. Notons que nous avons besoin de cette partie de l'hébergement pour fonctionner.

Origine des vacanciers en 2017



Maintenir vivant le questionnement ! Tout un programme que l'équipe d'intervenants associés met en œuvre dans chacune de ses interventions ; formation, accompagnement d'équipe, accompagnement au projet... Plus qu'un slogan, une philosophie d'intervention !

En quelques mots...

Points de Repères regroupe des formateurs-associés, qui, par leurs propositions de formations, touchent une large palette de sujets actuels, au cœur même des préoccupations des salariés en activité et des structures d'accueil.

Notre volonté est d'être toujours à l'écoute des bouleversements sociétaux qui peuvent trouver écho dans nos pratiques professionnelles et personnelles.

Nous mettons l'accent sur le "faire-collectif", au sens d'interroger l'hétérogénéité, la circulation, la disponibilité, la rigueur de ce qui fait équipe d'accueil et accueillante.

Les questions éthiques sont au cœur de nos préoccupations : mise en travail de perspective des postures auprès de l'utilisateur.

S'engager dans une pensée réflexive au changement et à la capacité d'accueil de l'anodin du quotidien.

L'approche de la fonction d'accueil du singulier vient guider toutes nos interventions.

Une éthique : le CeRPS

Les interventions que proposent Points de Repères s'adressent à tous les acteurs du champ de la petite enfance, du social, du sanitaire, du pédagogique, principalement dans cette volonté d'ouvrir les champs des possibles, ouvrir aux échanges, ouvrir aux questionnements.

Points de Repères est en construction permanente avec ses intervenants autour de la mise en place de dispositifs pédagogiques créatifs et respectueux des attentes des équipes qui sont accompagnées.

Pour ce faire, notre Collectif d'étude et de Recherche en Pratiques Sociales, le CeRPS, est le dispositif qui est garant des aspects conceptuels, pédagogiques et cliniques que les intervenants mettent en œuvre au sein des formations.

Dans cette dynamique initiée par ce dispositif propre à Points de Repères, nos travaux d'étude, de recherche, de recherche-action et de recherche-développement, s'inscrivent dans les préoccupations actuelles du champ du travail socio-sanitaire et de la petite enfance. Nos actions s'entendent comme un apport d'outillage servant l'action "sociale" à l'adresse de l'autre, dans une prévention précoce assurée.

Datadocké !

La France, dans le domaine de la formation professionnelle et continue, a vu se mettre en place la loi concernant la démarche qualité. Dans ce cadre, nous avons donc dû nous renseigner sur un portail ouvert à tous les OPCA.



Nous avons obtenu le statut "référencable" dans le Datadock, ce qui nous ouvre la possibilité d'être intégrés aux catalogues de référence des financeurs de la formation professionnelle et de bénéficier ainsi de financements paritaires ou publics.

De la Toile...

Une seule adresse pour nous trouver sur la toile : www.pointsdereperes.bzh

Avoir un site dédié, a été notre projet fort de l'année. Pour ce faire, après avoir pris le temps de l'écriture d'un cahier des charges, nous avons travaillé avec un concepteur de site, brestois, Sam Couedo, pour la mise en place de ce qui est aujourd'hui notre site Internet.

Une inscription territoriale forte, un concepteur brestois, un hébergeur de site, lui aussi Brestois et associatif (Infini.fr), un .bzh afin de parfaire le tout !

Perspectives...

Prochaine étape pour nous, ce sera le référencement au CPF. Cette étape forte se verra complétée par notre adhésion à la Fédération Française de la Formation Professionnelle.

Enfin, Points de Repères ambitionne le travail en réseaux. La journée d'étude du 25 mai 2018, autour du "Faire équipe", à Brest, en est l'illustration, avec l'implication d'établissements du médico-social et de crèches. Celle du 15 septembre prochain, "Le bébé dans tous ses états" à Brehat, en est un pas de plus vers ce nécessaire lien entre diverses institutions et associations.



Siège
Vacances pour les Personnes
en situation de handicap
Colonies de vacances
Animation locale Petite enfance,
Enfance, Jeunesse, Famille
Formation Points de Repères

• 10 rue Nicéphore Niépce
BP 40002 - 29801 BREST Cedex 09
Tél 02 98 41 84 09 - Fax 02 98 41 69 54

Vacances et Loisirs des Personnes
en situation de handicap
Colonies de vacances

• 21 rue de Châtillon
35000 RENNES
Tél 02 99 27 67 30 - Fax 02 99 27 67 31

• Forum TITI
7 rue Louis Blériot
44700 ORVAULT
Tél 02 40 40 77 58

Animations Adultes en situation de handicap
mental ou psychique

• Sémaphore de Brest Métropole
11, rue d'Ouessant - 29200 BREST
Tél 02 98 80 44 63

• Sémaphore de Lesneven Côte des Légendes
Halle de Loisirs Valy-Goz - 29260 LESNEVEN
Tél 06 31 90 60 27

• Sémaphore de la Côte d'Emeraude
20, rue des Glycines - 35800 DINARD
Tél 02 99 16 05 18

• Sémaphore de Quimper-Cornouaille
4^{er} avenue de la Libération - 29000 QUIMPER
Tél 02 29 40 56 06

Accueil de groupes enfants-adultes,
Classes d'Environnement, Séminaires

• Maison Marine Marie Le Franc
Banastère - 56370 SARZEAU
Tél 02 97 67 42 19 - Fax 02 97 67 42 20

