



# entre nous

*Le bulletin de liaison de l'association Epal*



L'année 2022 marque une date importante pour notre association, puisqu'elle fête ses quarante ans. C'est précisément le 25 mars 1982 qu'est née à Brest l'association Epal, à l'initiative de bénévoles.

1982-2022 : en 40 ans, à l'écoute des besoins de ses adhérents et des évolutions de la société, Epal a connu un développement et une diversification de ses activités ; vous trouverez une présentation détaillée des activités de l'Association dans ce numéro.

Voici quelques jalons qui ont marqué ces dernières années :

- à compter de 2011, des places en inclusion sont proposées dans les colonies de vacances aux enfants et adolescents en situation de handicap ;
- en juin 2011, obtention de l'agrément d'Espace de Vie Sociale (anciennement Animation Locale) pour le territoire de la Communauté de Communes du Yeun Elez ;
- en 2012, des Temps d'Activités Périscolaires sont mis en place dans les communes, en lien avec l'éphémère réforme des rythmes scolaires à l'école primaire ;
- en 2016, un troisième Sémaphore s'ouvre à Quimper, offrant des loisirs quotidiens adaptés aux adultes en situation de handicap ;
- en 2019, notre service de formation Points de Repères finalise sa démarche de certification Qualiopi ;
- en 2019 toujours, le site de Maison Marine, qui accueille des groupes de toutes natures, fête les 20 ans de son ouverture ;
- en 2020, Epal est choisi pour faire partie des quatre porteurs du Pôle Ressources Handicap, favorisant l'accueil de tous les enfants dans les structures collectives de loisirs du Finistère ;
- en 2021, de nouvelles actions émergent, comme le projet Aidants-Aidés. Parallèlement, afin de répondre à des besoins spécifiques, des séjours à la carte co-construits avec des partenaires continuent à se développer.

40 ans, c'est un bel âge pour une association...

Nous vous donnons rendez-vous en octobre 2022 pour fêter cet anniversaire.



édito

**La Présidente  
Hélène GAC**

1982 / 2022

# 40 ans

# d'alternance, d'inclusion, de projets...

Depuis sa création, Epal entend favoriser l'ouverture à tous les publics et l'expression des différences. L'Association contribue à la mixité sociale en développant l'accès à tous aux loisirs. Elle s'attache à répondre aux besoins et aux attentes en trouvant des solutions adaptées à chacun et en permettant la participation active de tous.

Ouvert en février 2022.

## L'animation quotidienne

► **Les espaces d'accueil et d'animation** ayant pour objectif de faciliter la création de liens sociaux :

• **Les Sémaphores** : ouverts aux adultes autonomes en situation de handicap intellectuel, physique ou psychique. De 2003 à 2017, de Brest à Lesneven puis Quimper, ce sont 3 lieux d'accueil qui ont vu le jour en Bretagne. Une mission principale : travailler pour un meilleur "vivre ensemble" par l'accueil du plus grand nombre, le développement d'un réseau de relations adapté et l'implication de chaque adhérent dans la réalisation de son projet de loisirs et d'inclusion dans la société.

• **Les Groupes d'Entraide Mutuelle** pour adultes en situation de fragilité psychique. Situés en Ille-et-Vilaine, le Sémaphore de la Côte d'Emeraude à Dinard et l'Antre-2 à Rennes sont des espaces d'échange, de rencontre et de loisir qui accueillent des personnes en situation de handicap psychique ou de difficulté psychologique.

• **Un Centre de loisir spécialisé pour les enfants de 6 à 17 ans avec Trouble Envahissant du Développement dont l'autisme.** Des enfants accueillis par une équipe de professionnels qui leur propose des moments de détente et de vacances adaptés afin qu'ils profitent de leur temps libre. En partenariat avec l'IME de Plabennec (Genêts d'or) et avec le soutien de l'ARS et de la Caf du Finistère.

► **Les espaces de vie sociale** ayant pour objectif de développer et revitaliser le lien social sur un territoire.

► **L'accompagnement des collectivités locales** pour le développement de projets d'animations culturelles, sportives et de loisirs adaptés aux besoins spécifiques de chaque territoire.

► **L'accueil de loisir pour enfants et adolescents** : l'organisation et la gestion des accueils de loisirs permettent, par la mise en œuvre d'un projet pédagogique propre à chaque site, de faire vivre les valeurs éducatives de l'association. Des valeurs qui doivent encourager l'enfant à se construire individuellement, à trouver sa place au sein d'un groupe et à exprimer son sens critique.

► **La petite enfance.** Animer les enfants collectivement, répondre aux besoins particuliers des familles en

termes d'accueil et accompagner les professionnels de la petite enfance, tels sont les objectifs de la Halte-Garderie et du Relais Petite Enfance, nos structures dédiées aux enfants de moins de 6 ans.

## Les séjours de vacances

► **Tourisme adapté** pour les adultes en situation de handicap mental, psychique et/ou moteur. Des séjours en France et à l'étranger, été comme hiver, encadrés par des animateurs formés qui répondent aux besoins d'accompagnement de manière personnalisée.

Des **séjours pour déficients moteurs et mentaux** aux **séjours Prader Willi**, des projets réfléchis pour répondre aux besoins de chacun.

Des **séjours Jeunes Adultes** et des **séjours Séniors**, parce qu'on n'a pas tous le même rythme ni les mêmes envies à 20 ans qu'à 60 ans.

Au plus près des besoins de nos vacanciers : **l'outil SEMBA** créé par le CNLTA, permet de bien déterminer ses besoins en accompagnement afin de bien choisir son séjour. 2019

► **"Bienvenue chez nous"**, un système d'accueil familial sur le temps d'un week-end ou pour un séjour de vacances plus long.

► **Pause(toi)** : courts séjours de vacances et de répit pour proches aidants / personnes concernées. Une formule de vacances pour vivre un moment différent du quotidien. Une occasion de se retrouver dans un cadre de détente. Prendre du temps pour soi, sans s'éloigner l'un de l'autre. 2021

► **"Tousencolo"** : Des séjours de vacances pour tous les enfants de 6 à 17 ans, qui favorisent l'apprentissage du "vivre ensemble" par l'implication dans la vie de groupe, et des séjours adaptés aux enfants en situation de handicap.

Des séjours sources de dépaysement, d'éveil et de découverte. Des séjours pour tous les goûts : découverte, tonique, en breton ou encore sportifs. Des séjours pour tous les âges (de 6 à 17 ans) respectant les rythmes, les besoins et les envies. Des séjours pour tous les enfants à travers le dispositif d'inclusion par les loisirs.

## Le tourisme social

► **Maison Marine Marie Le Franc** à Sarzeau. Espace d'accueil de groupes et d'animation pour enfants et adultes. Découverte du milieu marin, stages de voile, arts graphiques, contes et légendes : autant de projets pédagogiques s'appuyant sur les ressources locales afin de répondre aux besoins des écoles bretonnes comme parisiennes. Et pour les adultes, des découvertes touristiques sont également proposées afin de découvrir le Golfe du Morbihan et ses richesses.

A chaque fois, un accueil de qualité adapté à la taille du groupe, à l'âge des participants, à leurs autonomies ainsi qu'à leurs envies. Un accueil basé sur les ressources d'un territoire afin de participer à son développement culturel, économique, écologique et touristique.

► **"Campez en famille"** en partenariat avec la Caf du Finistère. Ce projet permet d'accompagner les familles ayant des revenus modestes dans l'organisation de leurs vacances en camping.

## L'accompagnement et la formation

► **"Points de Repères"** : un service de formation professionnelle continue et d'accompagnement pour les professionnels de la petite enfance, de la protection de l'enfance et de l'adolescence, du sanitaire, du social et du médico-social.

Parce que la formation initiale de chacun doit pouvoir s'accompagner, tout au long de la vie professionnelle, d'une recherche personnelle sur les pratiques afin de donner du sens aux actions menées, d'identifier les besoins et d'y répondre. Parce que nous avons tous à nous enrichir de l'expérience des autres.

► **BAFA/BAFD** : des sessions de formation qualifiantes organisées en collaboration avec l'Ubarpar et l'Ulamir afin de former les animateurs de demain.

► **Temps de formation pour les animateurs** de nos lieux d'accueil et séjours de vacances. Des bénévoles et des professionnels réunis pour transmettre leurs compétences et leurs expériences au service de nos équipes d'animation.

► **Le Pôle Ressources Handicap 29** : parce que chaque enfant en situation de handicap est d'abord un enfant, il a le droit de rire, de jouer, de s'amuser avec les autres. Ouvert en 2020.



Ancrer les valeurs d'inclusion dans l'ensemble des activités de l'Association pour offrir aux personnes en situation de handicap un accès à des espaces collectifs de loisirs, comme et avec les autres, constitue pour nous une priorité.



# Des femmes, des hommes, des convictions...

1982-2022 : en 40 ans dans le champ de l'Economie Sociale et Solidaire, Epal a bien sûr connu des changements dans l'équipe professionnelle, comme au sein du Conseil d'Administration, avec le départ d'acteurs "historiques" et l'arrivée de nouvelles compétences. Mais l'attachement aux valeurs perdure ; il s'agit d'œuvrer pour une continuité, en favorisant la participation de tous les adhérents, en permettant aux familles de l'Animation Territoriale d'apporter leur contribution au projet.

Durant la période, nous avons souhaité renforcer nos partenariats, dans une optique de construction collective et de co-portage des projets. Nous avons aussi accentué notre présence et notre implication dans les réseaux. Cela a certainement été un atout important dans le contexte de ces deux dernières années marquées par la crise sanitaire.

Un enjeu majeur pour les années à venir, c'est la question de l'engagement. Ces dernières années, les différents secteurs sont confrontés à des difficultés dans le recrutement des encadrants de séjours. Pourtant, être accompagnateur de séjour, c'est une expérience riche, une possibilité de développement personnel, une rencontre entre un projet personnel et le projet Epal, d'intérêt général.

L'Association emploie plus de

**1000**  
personnes

Les activités proposées par l'Association concernent plus de

**12 800**  
usagers

## BREST

Siège  
Sémaphore

## LESNEVEN

Sémaphore

L'Association est présente sur

**51**  
sites

en Bretagne et  
Pays de la Loire

## DINARD

GEM

## RENNES

Bureau Ille-et-Vilaine

## SARZEAU

Maison Marine Marie Le Franc

## QUIMPER

Sémaphore

## NANTES

Bureau Pays de la Loire



# 40 ans ça se fête !



Retrouvons-nous le **samedi 22 octobre 2022**  
(en Finistère...) pour une journée de rencontres,  
partages, souvenirs, réflexions, rigolades, retrouvailles,  
découvertes....

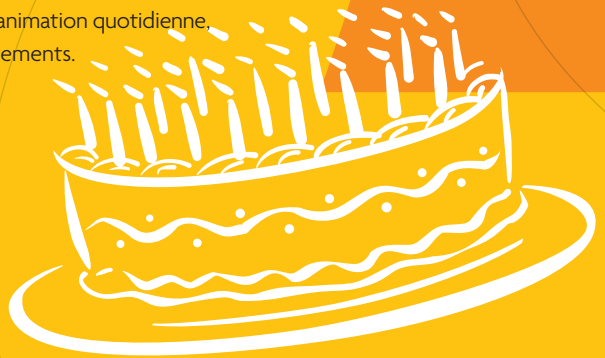
Quelques pistes :

- table ronde,
- conférence,
- animations / ateliers,
- temps forts,
- bougies/gâteau,
- ...

Et les ingrédients habituels pour faire la fête : musique,  
bonne humeur, surprises, lieu adapté.

Dès à présent nous allons décliner et définir un fil rouge :  
**“Epal pour moi, Epal pour quoi ?”** (“moi je vis Epal à  
travers telle activité, telle proposition”) afin d’associer  
les bénévoles, adhérents, partenaires, professionnels à la  
préparation de cet événement.

Vous retrouverez ce fil rouge dans l’ensemble de nos activi-  
tés permanentes ou saisonnières : animation quotidienne,  
loisirs, séjours, formation, regroupements.



**entre  
nous**

Directrice de la publication :

Hélène Gac

Comité de rédaction :

H. Gac, J-M. Pouliquen,

P. Kermarrec, F. Martin

Maquette et mise en page :

J-P. Réguer/Epal

Impression : Calligraphy

Tirage : 4 000 exemplaires

Association Epal - Tél. 02 98 41 84 09

10 rue Nicéphore Niépce

CS 62863 - 29228 BREST Cedex 2

entrenous@epal.asso.fr

**Votre avis sur la lettre, des idées  
à partager : [entrenous@epal.asso.fr](mailto:entrenous@epal.asso.fr)**