

# ASSEMBLÉE GÉNÉRALE



BILAN  
D'ACTIVITÉ  
2016 / 2017





## **2 LA VIE ASSOCIATIVE**

- 2 Le Conseil d'Administration
- 3 Le rapport moral
- 7 L'Asso s'associe

## **9 REPÈRES**

- 10 Carrément à l'ouest
- 11 Quelques chiffres
- 12 La communication
- 13 Dans la salle des machines
- 14 Les acteurs

## **17 EN ACTIONS**

- 18 Les vacances adaptées
- 21 Les loisirs adaptés
- 23 Les colos
- 24 Formation et projets
- 25 L'animation territoriale
- 29 Ces projets avancent aussi
- 30 Ti menez Are
- 31 Maison Marine
- 32 Points de repères



## Le Conseil d'administration

**PRÉSIDENTE**

*Hélène GAC - Membre Associé*

**VICE-PRÉSIDENT**

*Olivier BROUDEUR - Membre Associé*

**TRÉSORIER**

*Christophe LASCAULT - Membre Associé*

**SECRÉTAIRE**

*Michel LE GOFF - Membre Associé*

**TRÉSORIER-ADJOINT**

*Renée GALL - Membre de Droit Association ALTERNANCE*

**SECRÉTAIRE-ADJOINT**

*Pascale KERMARREC-TROADEC - Membre Associé*

**MEMBRES**

*Michel BERTHOU - Membre Associé*

*Nelly CIREFICE - Membre de Droit Association ALTERNANCE*

*Jean-Paul JAFFRES - Membre Associé*

*Cédric LAVENU - Membre Actif Adhérent au projet*

*Jean-Claude LIMPALAER - Membre Associé*

*Ronan PETTON - Membre Associé*

*Jean-Marie POULIQUEN - Membre Associé*

*Jean-François SIMON - Membre actif Adhérent au projet*

*Pierre-Yves THEODEN - Membre Représentant des salariés*

Depuis la dernière Assemblée Générale, qui s'est tenue le 10 juin 2016 à Brasparts, le Conseil d'Administration de l'association Epal s'est réuni 6 fois :

- le 6 juillet 2016
- le 26 octobre 2016
- le 21 décembre 2016
- le 15 février 2017
- le 12 avril 2017
- le 17 mai 2017

et le Bureau s'est réuni à 4 reprises.

Les faits marquants de cette année 2016 se déclinent en six chapitres :

- ▶ Au sein du Pôle Enfance Jeunesse Familles
- ▶ Points d'attention sur les séjours adaptés
- ▶ Ouverture d'un nouveau Sémaphore
- ▶ Un nouvel élan pour Ti menez Are
- ▶ Assurer la continuité à Maison Marine
- ▶ La vie associative

## Au sein du Pôle Enfance/Jeunesse/Familles

Dans le Finistère, notre Association accompagne un certain nombre de Communes dans l'animation et la gestion de projets en direction de l'Enfance et de la Jeunesse. Le plus souvent, cela concerne les animations extra-scolaires, mais aussi parfois l'accueil périscolaire ou encore les TAP (Temps d'Activités Périscolaires).

Si la majorité de ces projets d'animation territoriale se font sous l'égide de conventions pluriannuelles d'objectifs, voilà six ans nous avons été retenus par deux Communes dans le cadre de délégations de service public. En 2016, ces deux délégations de service public ont été concernées par un renouvellement.

C'est en septembre 2010 que, suite à un appel à projets, la commune de Saint-Thégonnec nous avait confié la gestion et l'animation de son Centre Polyvalent de l'Enfance et de la Culture. Le contrat arrivant à son terme en août 2016, un nouvel appel à candidatures a été lancé et notre Association a été retenue, toujours pour une durée de six ans, par la commune nouvelle Saint-Thégonnec-Loc-Eguiner, Communes qui ont fusionné dans le cadre de la réforme territoriale.

Toujours en 2010, nous avons répondu conjointement avec l'Association Don Bosco à un appel d'offres émis par la commune de Ploudaniel pour une délégation de service public dans les domaines de l'Enfance et de la Petite Enfance. Le projet que nous avons présenté et qui a été retenu comportait deux volets distincts : l'intervention des professionnels Epal pour la gestion de l'Accueil de Loisirs et l'accueil périscolaire, l'Association Don Bosco prenant en charge la crèche. Pendant six ans, nos deux Associations ont travaillé en étroite partenariat sur ce projet commun. En 2016, la commune de Ploudaniel nous a renouvelé sa confiance, toujours pour une période de six ans.

Dans le cadre des travaux de la Commission "Place des familles en Animation Locale", le Pôle Enfance Jeunesse Familles a engagé sa démarche de réflexion par l'organisation d'une journée de travail, qui s'est déroulée en octobre 2016, à destination de l'ensemble des salariés de l'animation territoriale, sur le thème : "Identité associative et positionnement professionnel". Trois administrateurs ont participé à la synthèse de fin de journée. Pour le Conseil d'Administration, il s'agit là d'un temps fort qui permet d'associer les professionnels aux démarches que nous avons impulsées pour avoir une meilleure représentativité des familles au sein de nos instances associatives.

Favoriser l'inclusion et l'accueil de tous les enfants, c'est une de nos orientations fortes de ces dernières années. C'est ainsi qu'en lien avec la Fédération Familles Rurales du Finistère, nous avons lancé une campagne de sensibilisation des équipes d'animation pour aider à l'inclusion des enfants différents dans les Accueils de loisirs. Différentes actions ont été menées tout au long de l'année scolaire 2016-2017 : affiches, théâtre-forum, concours de dessins, tout cela sous l'égide d'un titre très explicite : "Inclusion par les loisirs : on se mobilise !"

Ce projet a le soutien du Conseil Départemental du Finistère, mais aussi de la Caisse d'Allocations Familiales du Finistère qui a la volonté de soutenir différentes actions visant à répondre aux besoins spécifiques de l'accueil des enfants en situation de handicap dans les structures d'accueil et de loisirs (crèche, halte-garderie, centre de loisirs).

Un bilan de cette action vient d'avoir lieu, regroupant des professionnels et des administrateurs des deux mouvements associatifs.

Le projet "En avant l'inclusion" concernant des enfants accueillis en IME se poursuit également. Une réunion d'échanges sur l'inclusion par les loisirs avec les équipes professionnelles des milieux spécialisés et de l'animation a eu lieu en novembre 2016 pour le secteur de Plabennec.

A noter que l'Association a souhaité renouer avec la formation des animateurs d'accueils collectifs de mineurs. C'est ainsi, qu'en février 2017, l'Association, en partenariat avec l'UBAPAR (Union Bretonne pour l'Animation des Pays Ruraux), a organisé un stage BAFA en internat avec mise en situation à l'ALSH (Accueil de Loisirs Sans Hébergement) de Plouescat.

## Points d'attention sur les séjours adaptés

Dans le cadre de leur partenariat, les Associations Epal et Alternance ont engagé une réflexion sur l'accueil des mineurs en situation de handicap en séjours de vacances. A partir de constats récurrents (baisse du nombre d'inscriptions, décalage entre le descriptif des comportements donné lors de l'inscription et la réalité), une Commission a été mise en place après l'été 2016, regroupant des administrateurs des deux associations et des professionnels Epal du secteur Enfance Jeunesse Familles. Ils ont souhaité associer des partenaires extérieurs autour de plusieurs questions : Quelle place pour les vacances et les loisirs dans le projet individualisé des enfants et adolescents en situation de handicap ? Comment mieux mesurer la nature des besoins et les souhaits des familles et des professionnels en matière de vacances ? Dans les établissements et les services, quels sont les professionnels concernés par la question des vacances ? Comment les familles sont-elles accompagnées et informées sur les propositions de séjours adaptés, sur les aides financières ?

Une première réunion ouverte a eu lieu en avril 2017 et le travail se poursuivra après les vacances d'été, le souhait étant de pouvoir échanger sur ces différents points avec des représentants de l'Aide Sociale à l'Enfance.

Chaque année, l'Association fait appel à un nombre important de personnes pour accompagner les adultes en situation de handicap en séjours de vacances. Nous accordons une attention particulière à la sélection et à la composition de ces équipes d'animation, garantes de la réussite des séjours. Mais nous nous heurtons régulièrement à des difficultés dans la finalisation du recrutement des animateurs comme des responsables. Afin de préparer au mieux cet été 2017, nous avons initié de nouvelles modalités de recherche de candidatures ; avec, pour le moment, des retombées plutôt positives.

La formation des accompagnateurs représente également une étape importante dans la préparation des séjours. Une animatrice Coordinatrice a rejoint le siège de l'Association en mars 2016 et travaille autour de deux missions : l'inclusion et la formation des animateurs saisonniers. Après une première année d'observation et quelques réajustements dans l'organisation des formations proposées par l'Association en 2016, un travail ambitieux a été engagé avec pour objectif, la mise en place dès 2017 d'une formation plus exigeante, qui s'appuie sur un référentiel commun à tous les Organismes de Vacances Adaptées (OVA) adhérents du CNLTA (Conseil National des Loisirs et du Tourisme Adaptés).

Notre Association siège au Conseil d'Administration et au Bureau du CNLTA, ce regroupement national qui, depuis plus de 25 ans, œuvre pour promouvoir des vacances de qualité pour les adultes en situation de handicap mental ou psychique. Le CNLTA a travaillé à la réécriture de son projet et à la refonte de ses statuts, qui ont été adoptés lors de sa dernière Assemblée Générale.

Le CNLTA a également mis en place un groupe de travail, auquel participe le responsable Epal du secteur Tourisme Adapté, pour réfléchir à une uniformisation de certains outils, comme la fiche d'inscription. Est également envisagée l'élaboration d'une nouvelle grille s'appuyant non plus sur l'autonomie des vacanciers, mais sur leurs besoins d'accompagnement, ceci pour mieux répondre aux évolutions des publics qui fréquentent les séjours, en particulier le vieillissement des personnes accueillies. Tout cela devrait déboucher sur une évolution de la charte de qualité adoptée par le CNLTA il y a une quinzaine d'années et à laquelle nous nous référons.

Dans le cadre de la Mission Qualité, le CNLTA mandate des personnes bénévoles pour visiter les séjours de ses adhérents. Une quinzaine de nos séjours sont concernés chaque année.

Des représentants des DDSC (Direction Départementale de la Cohésion Sociale) sont également habilités à visiter les séjours. Nous apportons une grande attention aux remarques et préconisations qui figurent dans les compte-rendus et rapports établis suite à ces visites.

Les relations partenariales avec l'Association Française contre les Myopathies (AFM) de la région Bretagne sont régulières et nombreuses depuis quelques années, avec l'organisation de séjours de vacances dits "à la carte". En 2016, l'AFM a sollicité Epal pour travailler autour d'un nouveau projet, à savoir la co-animation d'un lieu d'accueil et d'hébergement dans les Côtes d'Armor.

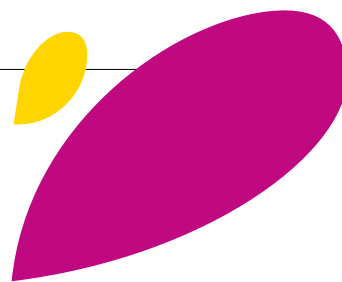
## Ouverture d'un nouveau Sémaphore

Les Sémaphores sont conçus comme des espaces pouvant accueillir toute personne handicapée mentale, motrice ou psychique stabilisée, qui rencontre des difficultés d'intégration dans la vie sociale et se trouve exclue des dispositifs d'animation "pour tous". Ces personnes viennent principalement pour développer un réseau de relations en dehors du milieu familial et pour participer à des activités de loisirs.

Le premier Sémaphore qui a vu le jour au sein d'Epal est celui de Brest Métropole en 2003, fruit d'une réflexion ayant associé de nombreux partenaires. En 2016, un film de présentation du Sémaphore a été réalisé par des étudiants (à voir sur youtube).

A Lesneven, une association spécifique Sémaphore Lesneven Côte des Légendes a été mise en place pour accompagner la dynamique locale et territoriale à partir du projet de l'espace accueil.

A Dinard, le Sémaphore de la Côte d'Emeraude, en tant que GEM (Groupe d'Entraide Mutuelle), s'est penché sur le nouveau cahier des charges des GEM paru en mars 2016, qui redéfinit partiellement son fonctionnement au travers des modalités de pilotage du dispositif, ainsi que les liens avec son parrain qu'est



Epal et le partenaire fondateur l'UNAFAM (Union Nationale des Familles et Amis de Malades Psychiques).

En 2016, un nouveau Sémaphore a vu le jour dans le département, en l'occurrence celui de Quimper-Pays de Cornouaille.

Le projet, travaillé depuis 2011 en lien étroit avec des représentants de l'ADAPEI, a été déposé par notre Association et retenu par le Conseil Départemental dans le cadre du 4ème schéma. La Ville de Quimper a également apporté son soutien financier au projet.

Début 2016, l'Association s'est attelée à trouver un local sur Quimper pour abriter l'espace accueil. Après plusieurs mois de recherche, le choix s'est finalement porté sur un local en vente dans le quartier de la gare, intéressant du fait de sa situation à proximité du centre-ville. En novembre 2016, l'acquisition des locaux est effective. Parallèlement, une animatrice est recrutée et prend ses fonctions. Le même mois s'est déroulée une première présentation de l'espace accueil dans les locaux de la Maison Départementale des Personnes Handicapées (MDPH) de Quimper, avec la participation de l'ADAPEI et de l'ensemble des partenaires.

Fin 2016, le Sémaphore accueille ses premiers usagers et les activités démarrent, encadrées par des stagiaires et des bénévoles.

L'Espace Accueil Sémaphore Quimper-Cornouaille a été inauguré officiellement le 24 mars 2017 en présence de nombreux usagers, d'élus de la Ville de Quimper et de partenaires.

A noter que l'ADAPEI de Quimper a fait un don pour aider à l'acquisition d'un minibus attaché au Sémaphore.

Le local du Sémaphore de Quimper dispose d'un deuxième bureau qui nous permet de présenter l'ensemble des activités de l'association Epal sur le Sud-Finistère. Ce qui entre dans le cadre de l'une de nos orientations actuelles, à savoir "affirmer l'identité de l'Association, en renforçant son rôle dans le département".

Pour chaque Sémaphore, un Comité de Pilotage est mis en place, regroupant, entre autres, des représentants des adhérents, des administrateurs des deux Associations Epal et Alternance et des partenaires. Parmi les points abordés en 2016, citons les travaux à mettre en œuvre sur le site de Brest ou encore la recherche d'un local dédié au Sémaphore de Lesneven-Côte des Légendes, en associant les élus de l'intercommunalité.

## Un nouvel élan pour Ti menez Are

L'année 2016 a vu la finalisation du processus engagé depuis plusieurs années pour assurer la pérennisation de Ti menez Are, Centre d'Animation et d'Hébergement implanté à Brasparts et

propriété du Parc Naturel Régional d'Armorique (PNRA).

Depuis 2003, ce site était géré par notre Association. Avec les acteurs du territoire, nous nous sommes regroupés pour partager un nouveau projet pour le Centre et réfléchir à un nouveau mode de gestion, en l'occurrence une SCIC (Société Coopérative d'Intérêt Collectif).

Début 2016, une association dénommée Ti menez Are a été créée pour préparer la mise en place de cette SCIC ; elle en a finalisé l'écriture des statuts.

Au vu des délais administratifs, l'Association Epal a accepté d'assurer la gestion et l'animation du Centre jusqu'au 31 décembre 2016, date du transfert de l'activité "Ti menez Are" vers la nouvelle structure SCIC.

L'Assemblée Générale Constitutive de la SCIC s'est tenue le 24 novembre 2016. De nouveaux associés ont rejoint la SCIC le 13 décembre 2016, lors d'une deuxième Assemblée Générale.

Nous nous réjouissons de voir aboutir ce travail collectif. Mais nous avons décidé de rester partie prenante du projet en devenant coopérateur : Epal a pris une participation dans la SCIC et a mandaté un administrateur pour la représenter. Ce représentant siège au Conseil d'Administration de la SCIC SA Ti menez Are.

## Assurer la continuité à Maison Marine

L'unique Centre d'Animation et d'Hébergement que nous gérons dorénavant est donc le Centre de la Maison Marie Le Franc, implanté dans le village de Banastère, en Sarzeau, dans le Morbihan.

La convention de mise à disposition qui nous lie avec le propriétaire, l'association parisienne "Rue des Epinettes", est arrivée à échéance en 2016. Les modalités de la poursuite de notre collaboration ont été arrêtées en commun et déclinées dans un nouveau bail.

Des administrateurs des deux Associations se sont retrouvés sur le site le 20 mai 2017 pour finaliser ce bail et faire le point sur les derniers travaux, en particulier la conformité des travaux réalisés dans le gîte. En effet, le site comporte un gîte de groupe, qui est aussi utilisé pour l'accueil de classes de découverte au printemps et pour des séjours de mineurs durant l'été. Et c'est conjointement que nos deux Associations avaient décidé de rénover ce gîte.

En 2016, le propriétaire a également fait réaliser les nécessaires travaux d'accessibilité permettant l'accueil de tous sur le site, ainsi que des travaux d'embellissement (ravalement).

A Maison Marine, comme dans tout centre d'animation et d'hébergement, il est important de diversifier les propositions d'accueil. Dans cette perspective, le Conseil d'Administration a validé l'adhésion de l'Association Epal à une nouvelle structure,

créée par un groupe de travail au sein de l'UNAT (Union Nationale des Associations de Tourisme), regroupement dont nous sommes membre. Il s'agit d'une agence de communication et de commercialisation, conçue sous forme associative et ouverte aux adhérents de l'UNAT. Concernant le centre de Maison Marine, cela pourrait permettre tout d'abord de compléter les activités existantes, et ensuite de s'ouvrir à d'autres types de groupes avec des produits plus élaborés.

Une autre activité qui pourra être valorisée au travers de cette agence commune, ce sont les "colos", avec deux objectifs : s'ouvrir à des groupes et faire en sorte que les séjours de vacances proposés par notre Association soient repérés par les familles du Grand Ouest.

## La vie associative

La loi du 28 décembre 2015 relative à l'adaptation de la société au vieillissement impose la création, dans tous les départements, d'un Conseil Départemental de la Citoyenneté et de l'Autonomie (CDCA).

Présidé par la Présidente du Conseil Départemental, ce Conseil est composé de représentants des personnes âgées et des personnes handicapées, de leurs familles et de leurs proches aidants ainsi que des intervenants bénévoles qui contribuent au maintien de leur lien social.

Notre Association a été sollicitée par le Conseil Départemental du Finistère pour désigner un représentant au sein de ce Conseil.

Une Commission composée de plusieurs administrateurs s'est penchée sur la réécriture du règlement intérieur, afin qu'il soit en phase avec nos statuts actualisés. Une première ébauche du texte a été présentée et discutée en Bureau, puis en Conseil d'Administration. Le texte, qui a également fait l'objet d'échanges entre les professionnels au sein du Conseil de Direction, est en cours de finalisation.

Ce qui nous guide, c'est le souhait de rendre plus associative et plus démocratique notre Association, complexe du fait de la diversité de ses usagers et de ses actions ; c'est aussi la volonté de permettre l'expression de ses acteurs divers et variés. Mais comment favoriser la participation et assurer la représentation de tous nos adhérents au sein de nos instances associatives : Assemblée Générale, Conseil d'Administration ? Dans un premier temps, nous envisageons la mise en place d'instances intermédiaires, tout en accompagnant les secteurs d'activité pour donner une plus grande et plus juste place aux usagers. Pour ce qui est de nos adhérents en situation de handicap, nous souhaitons associer les administrateurs d'Alternance à la réflexion.

Les locaux de notre siège brestois ne permettent plus d'accueillir dans de bonnes conditions l'ensemble des salariés (permanents, saisonniers, stagiaires ...). Un projet d'extension et de réorganisation des locaux actuels est en cours.

Comme nous y incitent nos orientations actuelles, nous nous devons de "mettre en place l'organisation et les moyens pour préparer l'Association de demain".

C'est dans ce cadre qu'une Commission composée d'administrateurs, du directeur et de la directrice administrative et financière s'est réunie très régulièrement durant toute l'année 2016. Elle s'est penchée sur l'évolution de la direction de l'Association dans la perspective du départ en retraite du directeur actuel, en poste depuis de nombreuses années. La Commission a arrêté les modalités du recrutement de son successeur, qui a eu lieu en novembre 2016.

C'est une candidature interne qui a été retenue, celle du responsable du secteur Enfance Jeunesse Familles au sein de l'Association. Celui-ci a été nommé Directeur Adjoint à compter du 1er janvier 2017.

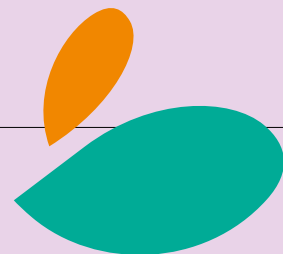
La Commission « Préparer l'Association de Demain » poursuit ses travaux afin de préparer le remplacement de ce dernier à son poste actuel et de définir les modalités de "tuilage".

## Pour conclure

Née en 1982, notre Association vient de fêter ses 35 ans. Comme le stipule notre projet associatif, adopté il y a dix ans lors de l'Assemblée Générale de juin 2007, Epal est "attachée à se maintenir en phase avec l'évolution de la société et le développement de son activité ; elle se doit donc d'évaluer et de questionner régulièrement son projet".

C'est pourquoi nous avons décidé de mobiliser l'ensemble des acteurs pour l'actualisation du Projet de l'Association. Et, après l'été, nous nous attellerons aussi au bilan des orientations 2013-2017, avant d'élaborer celles de la nouvelle période que nous présenterons lors de la prochaine Assemblée Générale. Il s'agit bien là de préparer l'Association de demain, pour qu'elle continue à perdurer, selon les valeurs qui nous ont toujours guidés et que portaient déjà les fondateurs d'EPAL il y a 35 ans.





### L'Ubapar

Epal est adhérente à l'Ubapar, Union bretonne d'animation en pays ruraux, union aux valeurs fortes et originales. En partenariat, retenons la formation professionnelle à l'environnement (sacs à dos découverte), les colos en breton et le BAFA.

**Représentante :** Hélène GAC  
[www.ubapar.org/spip.php](http://www.ubapar.org/spip.php)

### L'UFCV

L'UFCV est notre Union historique, à laquelle l'Association est toujours restée fidèle. Quelques pistes de travail partenariales : le service civique, les colos au sein du catalogue Région ouest, les réflexions partagées avec le responsable national Vacances adaptées, le Colloque Vacances adaptées en 2016 à Paris...

**Représentant :** Michel Berthou  
[www.ufcv.fr/Marégion/Bretagne/Domainsdaction.aspx](http://www.ufcv.fr/Marégion/Bretagne/Domainsdaction.aspx)

### Le CNLTA

Regroupement le plus important de France dans le cadre des Vacances adaptées organisées, associant Organismes, Représentants des usagers et Hébergements, le Conseil National des Loisirs et du Tourisme Adaptés est un espace important pour l'échange, le partage d'expérience, la mise en place de règles et références communes.

Travail important cette année sur la Charte et la Grille de besoins et d'autonomie, à réadapter à l'évolution de l'environnement des séjours.

**Représentant :** René Moullec  
[www.cnlta.asso.fr](http://www.cnlta.asso.fr)

### Le Bureau Information Jeunesse de Brest

Epal est membre du BIJ depuis sa création. Une fidélité en rapport avec l'importance de l'action du BIJ en direction des jeunes. L'information est un axe de travail important pour toute association qui désire rendre les jeunes plus autonomes en leur apportant de quoi se situer et réaliser les meilleurs choix pour leur avenir.

**Représentant :** René Moullec  
[www.bij-brest.org/spip](http://www.bij-brest.org/spip)

### L'UNAT

L'Union des associations de tourisme en Bretagne est un groupement très dynamique et bien représentatif du secteur de l'accueil (pour nos établissements) et de l'organisation (pour nos Colos et vacances adaptées). Epal participe à un groupe de travail sur la mise en place d'une structure commune de communication, commercialisation et vente de séjours.

**Représentant :** René Moullec  
[www.unat-bretagne.asso.fr](http://www.unat-bretagne.asso.fr)

### Le CREAI

Un organisme régional de réflexion et de recherche sur le handicap.

**Représentant :** Michaël Saunier  
[www.creai-bretagne.org](http://www.creai-bretagne.org)

### Le REEB, jusque fin 2016

Le réseau environnement Bretagne réunit de nombreux acteurs de la découverte de l'environnement. Ti menez Are a vocation à participer aux réflexions dans ce domaine.

**Représentant :** Stéphane Merrer  
[www.reeb.asso.fr](http://www.reeb.asso.fr)

### Office de tourisme du Yeun, jusque fin 2016

La vocation touristique de Ti menez Are, via l'accueil de groupes en visite sur le site naturel des monts d'Arrée (randonnées, tourisme de découverte...), nous amène à participer à l'Office de tourisme du territoire.

**Représentant :** Stéphane Merrer  
[www.yeun-elez.com](http://www.yeun-elez.com)

### Rhuys emploi

Rhuys emploi est une association d'insertion par l'activité économique des demandeurs d'emploi en difficultés sociales et professionnelles. Maison Marine Marie Le Franc y adhère pour associer au plus près la demande et l'offre que peut représenter le Centre.

**Représentant :** Christophe Vanesse

### SRE 29

Sécurité routière en entreprise est une association qui regroupe plus de 40 entreprises du Finistère autour de la thématique de la sécurité routière. Epal souhaite en effet prendre en compte ce risque qui représente en France l'une des causes importantes d'accident au travail. SRE 29 a lancé en début 2017 un jeu concours pour sensibiliser à la sécurité au volant.

**Représentant :** René Moullec  
[www.clubsre29.com](http://www.clubsre29.com)

### Club développement durable

Epal a rejoint le club développement durable en Finistère pour y partager avec des responsables, d'entreprises et du secteur associatif, ses réflexions sur le développement durable : la cohérence des pratiques du point de vue économique, social, sociétal et environnemental. Un vaste chantier que nous abordons pour rendre concrète cette problématique au sein de nos actions.

**Représentant :** René Moullec  
[www.developpement-durable-finistere.com](http://www.developpement-durable-finistere.com)

### Les Sémaphores

Le conseil d'administration de l'Association souhaite que deux administrateurs soient membres du Comité de pilotage de chaque Sémaphore pour rendre présents ses projets au sein de l'instance de gouvernance associative. Quimper venant de démarrer, des administrateurs ont accepté de participer au futur CP.

Représentants :

**Brest Métropole**, Pascale Kermarrec-Troadec, Michel Le Goff

**Lesneven Côte des légendes**, Renée Gall, Michel Le Goff

**Dinard Côte d'Emeraude**, Hélène Gac, Denise Le lay, René Moullec

**Quimper Cornouaille**, Jean François Simon, Jean-Marie Pouliquen

[www.epal.asso.fr/animation-quotidienne-adaptee.php](http://www.epal.asso.fr/animation-quotidienne-adaptee.php)

### Alternance

L'association finistérienne regroupe l'ADAPEI et les associations accueillant le public en situation de handicap autour de plusieurs préoccupations : permettre le départ en vacances des adultes et enfants dans un cadre sécurisé et propice aux vacances épanouissantes, développer les possibilités de loisirs (adultes-enfants) en inclusion.

Alternance met en place de nombreux groupes de travail dont les conclusions aident à améliorer le contenu des actions adaptées menées par Epal, qui est associée de manière permanente à ces travaux.

Epal est invitée au Conseil d'Administration.

### Commission Accessibilité de la ville de Brest

Mise en place à l'initiative de la Ville, cette commission regroupe les acteurs principaux du handicap. Notre présence et nos actions via le Sémaphore nous font participer à cette instance animée par l'élue déléguée par le Maire de Brest.

Représentante : Denise Le Lay

### SCIC Ti menez Are

La coopérative d'intérêt collectif associe le personnel, les collectivités du territoire, des associations ou sociétés intéressées, dont Epal, et des individuels. Mise en place pour assurer l'animation et la gestion du centre Ti menez Are à Brasparts, la SCIC a pris le relais depuis janvier 2017.

Représentant au Conseil d'administration : Jean-Paul Jaffrès

[www.timenezare.bzh](http://www.timenezare.bzh)

### Comité départemental des vacances

Regroupement finistérien dans le but de pérenniser et de promouvoir les vacances enfants et ados, et de permettre aux jeunes défavorisés financièrement de participer aux colos.

Représentant : Michel Le Goff

### CNEA

Le Conseil national des employeurs d'avenir est notre syndicat employeur. Depuis deux ans, le syndicat met en œuvre une orientation forte : régionaliser son mode de représentation et de fonctionnement. Epal s'engage, avec les autres acteurs de l'animation, dans cette nouvelle organisation devant à terme permettre une meilleure représentation de notre secteur d'activité dans les instances décisionnelles de la formation et de l'emploi en Bretagne.

Représentant : René Moullec

[cnea-syn.org](http://cnea-syn.org)

### Prader Willi France

L'association Prader Willi France nous a sollicités pour l'organisation de séjours de vacances à l'intention de leurs ressortissants sur le territoire national. Leur syndrome oblige à une organisation adaptée afin de prendre en compte leurs difficultés très spécifiques.

Représentant : Michaël Saunier

[www.prader-willi.fr/](http://www.prader-willi.fr/)

### Collectif T'Cap

T'Cap regroupe de nombreux organismes des Pays de la Loire désireux de dynamiser les loisirs et les sorties pour tous. Organisateur d'un salon duquel Epal est partie prenante.

Représentante : Catherine Duz

[tcap-loisirs.info/](http://tcap-loisirs.info/)

### BBS

La Boutique Bretagne Solidaire est une association qui a pour objet de promouvoir les achats responsables, en améliorant la visibilité de ce que produisent les entreprises ou associations de l'Économie Sociale et Solidaire. Deux sites pour trouver ces propositions, dont les nôtres :

[www.monique-solidaire.fr](http://www.monique-solidaire.fr)

[www.laboss.fr](http://www.laboss.fr)

Représentant : René Moullec

Carrément  
à l'ouest

Quelques  
chiffres

La  
communication  
Dans la salle  
des machines

Les  
acteurs

# CARRÉMENT à l'ouest

*Pour mener l'ensemble de ses activités, Epal, association créée en 1982 à Brest où elle a son Siège, a toujours souhaité renforcer le lien de proximité avec ses différents publics. Etre présente auprès des établissements spécialisés comme au sein de bassins de recrutement importants des encadrants de nos activités de vacances et participer à la vie de ses territoires d'implantation au sein de divers modes de partenariat lui a permis d'initier, de mener ou d'accompagner de nombreux projets. Et ceci en ambitionnant une présence dans l'ensemble de la zone Ouest de la France.*

## Le Finistère, bastion historique

Historiquement implantée à Brest, où se trouve le Siège, avec la direction, l'organisation générale et l'organisation des secteurs vacances et loisirs, ainsi que les réunions de la vie associative, Epal a petit à petit accompagné nombre de Communes du département dans le cadre de leur politique enfance et jeunesse.

L'implantation du Siège à Brest a sans nul doute fortement marqué un ancrage dans le nord Finistère.

Le Conseil d'administration a choisi en 2016 de faire un pas important vers le sud du département en ouvrant une antenne à Quimper, en parallèle de l'activité du Sémaphore. Cette



mise en place permet dès aujourd'hui de réaliser un certain nombre de rendez-vous professionnels, de concrétiser une nouvelle activité de Points de Repère suite à un appel d'offre du Conseil départemental, et rend plus visible l'activité générale et les actions saisonnières de l'Association. Les Sémaphores de Brest-Métropole et de Lesneven-Côte des légendes complètent le maillage du territoire finistérien.

## L'Ille-et-Vilaine, Haute-Bretagne

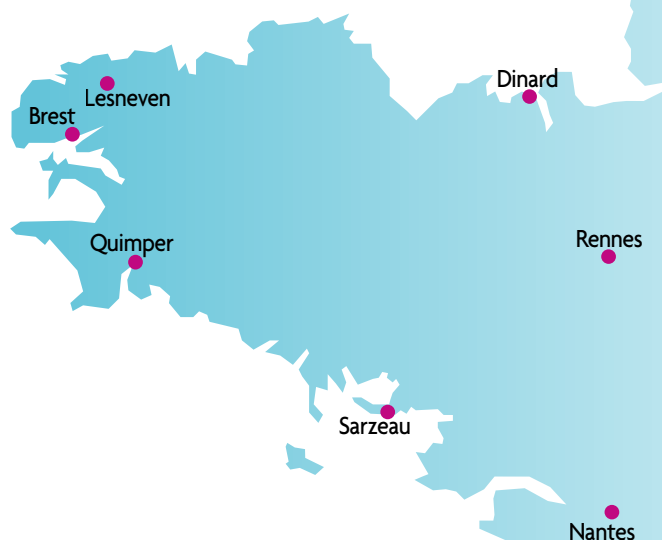
Le bureau de Rennes et le Sémaphore de Dinard-Côte d'Emeraude concrétisent la présence de l'Association.

Tousencolo, l'appellation aujourd'hui entrée dans les mœurs sous laquelle Epal organise ses colos, envisage de renforcer son implantation dans les prochaines années dans le département.

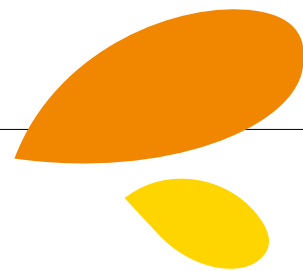
La nouvelle configuration de la gare de Rennes pourrait accroître la visibilité des bureaux et des actions auprès des Bretoniens.

## Les Pays de la Loire

Ouvert en 2014, le bureau de Nantes est plus exactement implanté à Saint-Herblain. Ces quelques années de présence ont permis de se rapprocher des acteurs du secteur adapté des Pays de la Loire et du potentiel que représente le secteur formation nantais pour le recrutement des équipes estivales. Proche de nos activités depuis quelques années, via la location de véhicules pour les séjours adaptés, la SCOP Titi Floris a lancé un vaste programme de regroupement de bureaux dédiés à l'Economie sociale et solidaire. Epal a souhaité participer à ce projet et à son dynamisme générateur de contacts et, pourquoi pas, de développement de projets partenariaux futurs. Un déménagement est donc prévu au cours de l'année 2017.

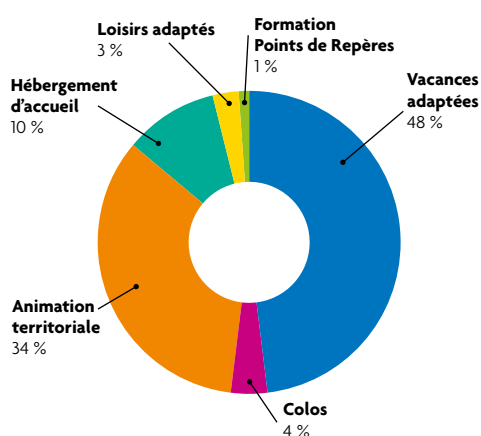


# Quelques chiffres

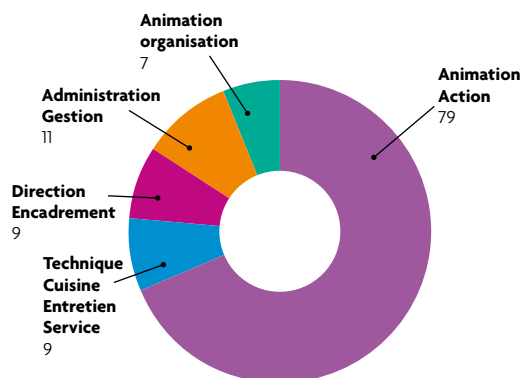


## Part des différentes activités

sur la base du Chiffre d'Affaires 2016

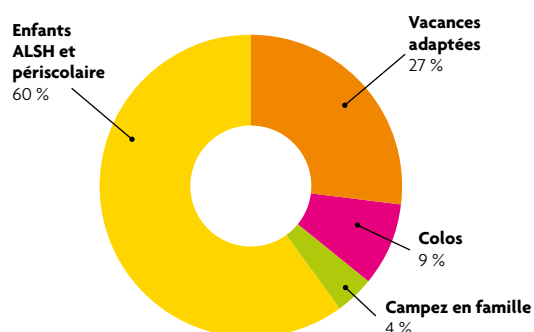


## Salariés permanents en 2016



## Participants à un temps d'accueil loisirs-vacances

11 166 personnes concernées



## L'ensemble des usagers

18 892 personnes concernées

Loisirs adaptés 282

Formation Points de Repères 404

Vacances adaptées 3 067

Colos 1 043

Animation territoriale 6 656

Hébergement d'accueil 7 440

L'Association est présente sur

**47** sites

en Bretagne et Pays de la Loire

## AGRÈMENTS

FORMATION PROFESSIONNELLE  
Numéro de déclaration d'activité : 53 29 08165 29

AGRÈMENT VACANCES ADAPTÉES ORGANISÉES  
Numéro : AGR.035-2015-0004

IMMATRICULATION AU REGISTRE ATOUT FRANCE (Tourisme)  
Numéro d'immatriculation : IM029100017

AGRÈMENT JEUNESSE ÉDUCATION POPULAIRE  
Numéro : 29 JEP07-169

AGRÈMENT MAISON FAMILIALE  
Maison Marine Marie Le Franc  
Numéro : 56 MF 07 05

INSPECTION ACADÉMIQUE  
Maison Marine Marie Le Franc : 56/94

AGRÈMENT QUALITÉ UFCV



# communication

*Quatre points forts cette année parmi les différents travaux de communication réalisés vers nos adhérents et partenaires :*

- ① **la formation** : flyers, affiches et classeurs pour valoriser l'action de l'Association dans ce domaine ;
- ② **le recrutement d'animateurs** : point sensible de chaque saison de vacances, la démarche de recherche de nouveaux animateurs demandait à être dynamisée et rajeunie. Nous avons choisi cette image décalée pour une meilleure visibilité, notamment sur les réseaux sociaux ;
- ③ **la signalétique** : la nécessité s'en étant fait sentir les années passées, une signalétique visant à faciliter la circulation des usagers a été étudiée sur les sites saisonniers de Bréal et de Gouarec ;
- ④ **l'ouverture du Sémaphore et du bureau Epal de Quimper** : enseigne, marquage de la vitrine et carton d'invitation pour un ancrage fort en Sud-Finistère.



③



④



# salle des machines...



*Embarquez sur le navire de la compagnie Epal. Cette image demande à être développée pour présenter l'action administrative, comptable et des ressources humaines de l'Association au travers de quelques verbes-outils qui aideront à transmettre la parole de l'équipage.*

### Organiser

La salle des machines est un endroit où la mécanique de précision a toute son importance pour les usagers. Les mécanicien-ne-s œuvrent au quotidien entre le pointage du convoyage de Brest à Paris, de Rouen à Fontenay, où personne n'est oublié, et les devis et les factures pour régler son séjour de vacances. Mais aussi pour les équipes professionnelles et d'encadrement des séjours car on y compile les éléments administratifs pour les transmettre en temps et en heure, on prépare les contrats, CDD et CDI et les plannings pour organiser l'année ou le séjour que l'on doit encadrer.

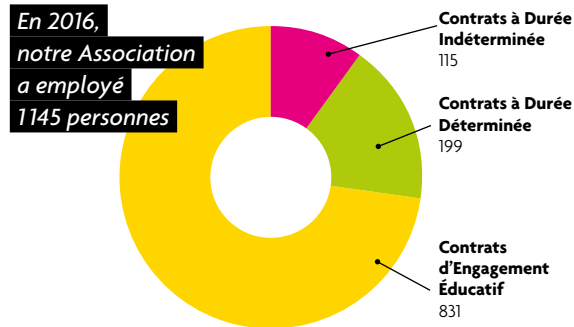
### Adapter

Passons par la table des cartes, où sont conçues et mises en œuvre des solutions efficaces, où la nouveauté a souvent sa place car il faut anticiper les évolutions et les changements.

Selon votre projet, "je suis là pour vous accompagner", vous dira l'une alors que l'autre aidera chaque adhérent à choisir le meilleur séjour correspondant à ses envies, ou encore l'accompagnera ainsi que sa famille ou son équipe éducative dans les démarches administratives pour un dossier complet en toute tranquillité.

### Ecouter

Du côté du poste des transmissions, on est à l'écoute. Toute l'année, on porte une oreille attentive aux adhérents pour accueillir, diriger et donner les meilleurs conseils, assurer le suivi nécessaire ; on est aussi à l'écoute des salariés de l'Association pour tous leurs questionnements. Les Familles et les Responsables ALSH ne sont pas oubliés, pour apporter réponse aux interrogations et aux demandes sur les factures ou la comptabilité.



### Permettre

Sur la passerelle, on s'occupe de votre inscription. De la réception des fiches, à l'expédition des accusés de réception, factures et convocations, telle est la mission !

Quel que soit le temps, on assure une veille sur l'évolution du droit social, on alimente la base des données économiques et sociales, on réalise les fiches de salaire. On réalise la comptabilité générale et analytique, on dresse le bilan.

Sans oublier d'informer les autorités portuaires avec cette Farandole en "er" : récolter, trier, croiser, pointer, vérifier, éditer, noter, taper, mailer, imprimer, expédier aux DDCS l'ensemble des dossiers à déclarer. Ou encore collecter différentes informations pour répondre aux administrations et leur transmettre les déclarations sociales et tous les événements liés à la vie des salariés.

**Envie d'évasion ? Le voyage sera tranquille, l'équipage veille sur vous.**

**15 174** jours d'Engagement Éducatif

**3 733** BULLETINS DE SALAIRES

**193 613** heures travaillées



# LES acteurs

Mai 2017

## Le Conseil de Direction

### Directeur

René MOULLEC

### Directeur Adjoint

Franck MARTIN

### Directrice Administrative et Financière

Marie-Pierre DERRIEN

### Directeur Maison Marie Le Franc

Christophe VANESSE

### Responsable Tourisme Adapté

Laurent CANNIC

### Responsable Animation Quotidienne Adaptée

Denise LE LAY

### Responsable Enfance Jeunesse Familles

Franck MARTIN

### Responsable Formation "Points de Repères",

Séjours Spécifiques

Michaël SAUNIER

### Responsable Communication

Jean-Paul RÉGUER

## Administration Finances - Personnel Entretien et Matériel

### Responsable

Marie-Pierre DERRIEN

### Assistante de Direction

Gwénaëlle PAUGAM-SAUNIER

### Assistant Ressources Humaines

Frédéric DEJOUANY

### Comptabilité

Béatrice NEDELEC (Coordination) - Gwendolyne BIHAN\*

Odile CADALEN (Siège)

Sandrine LE GUEN (Siège)

Marie-Françoise LE RU (Siège)

### Accueil Inscription Administration

Patrick FLOC'H (Coordination)

Mathieu BOUCHER (Siège)

Anne HENRY (Siège)

Morgane LE BAUT (Siège)

Monique LE MEUR (Siège)

Michèle ROLLAND (Rennes)

### Entretien et Matériel

Michel IRAND

Jean-Paul PERHIRIN (Saison)

## Tourisme Adapté

### Responsable

Laurent CANNIC

### Animateurs

Catherine DUZ (Nantes)

Pierrick FOUQUES (Rennes)

Elodie JAOUEN (Siège)

Noémie LELIEVRE (Coordinatrice bureau de Rennes)

Sabrina L'AFFETER (Saison Siège)

### Logistique des Transports

Patricia LE BAUT (Siège)

## Formation "Points de Repères"

### Responsable

Michaël SAUNIER

## Séjours Spécifiques

### Responsable

Michaël SAUNIER

## Mission Inclusion-Formation

### Coordinatrice

Sabrina LE LEZ

## Séjours Déficieux Moteurs et Mentaux

### Responsable

Denise LE LAY

## Animation Quotidienne Adaptée

### Responsable

Denise LE LAY

### Animateurs

Stanislas ALAN (Sémaphore de Lesneven - Côte des Légendes)

Marine MAZET - LEMERCIER (Sémaphore Côte d'Emeraude)

Aurélien MORVAN (Sémaphore Quimper)

Mathieu QUEMENEUR (Sémaphore Côte d'Emeraude)

Anne Hélène SAILLOUR (Sémaphore Brest Métropole)

### Accueil et information

Nadine PLACIDE (Sémaphore Brest Métropole)



## Enfance Jeunesse Familles

### Responsable

Franck MARTIN

### Responsable Adjoint

Gaël MORVAN

### Coordinateur CVL "Tousencolo"

Eric SEGALIN

### Coordinatrice Animation Locale

Sabrina LE LEZ

### Bourg-Blanc / Coat-Méal

Mélanie MARREC-ROUSSET (Animatrice Responsable)

Brendan ANDRE (Animateur enfance Jeunesse)

Nathalie DUBOIS (Agent entretien)

Gaëtan THÉPAUT-CALVEZ (Animateur)

### Clohars-Fouesnant

Bruno FLOCH (Animateur Responsable)

Céline HUMILY (Animatrice ALSH et TAP)

Cindy LEVENEZ (Animatrice ALSH et TAP)

### Gouesnac'h

Daniel GUYON (Coordinateur)

Emmanuelle BOSSE (Animatrice ALSH et TAP)

Laurie COADIC (Animatrice ALSH et TAP)

Julie FAVRY (Animatrice ALSH et TAP)

Lionel LEMAO (Animateur ALSH et périscolaire)

### Landéda/Enfance

Kristell MARCHAL (Animatrice Responsable)

Laura FAVE (Animatrice ALSH)

Marine L'HOURL (Animatrice ALSH et TAP)

### Landéda/Multi-accueil

Guyline POUPART (Directrice Educatrice de Jeunes Enfants)

Céline GOUEZ (Animatrice petite enfance)

Céline KERROS (Animatrice petite enfance)

Marie L'HOURL (Auxiliaire de puériculture) - Carole ROUE\*

Céline RENARD (Educatrice de Jeunes Enfants)

### Lanhouarneau / Plounevez-Lochrist / Tréfléz

Christophe FRASLIN (Animateur Sport et Jeunesse)

### Lanhouarneau

Faustine DELACOURT (Animatrice Responsable)

Virginie LE GALL (Animatrice ALSH)

### Le Drenec

Marina BRETON (Animatrice Responsable)

Amandine GOUZIEN (Animatrice ALSH et TAP)

Clément GUICHOUX (Animateur TAP)

Manon OMNES (Animatrice ALSH et TAP)

### Mespaul

Caroline CASTEL (Animatrice Responsable ALSH)

Florent FAUJOUR (Animateur Responsable Jeunesse)

Nicole FAVEREAU (Agent d'entretien)

### Pleyben (CC)

Fanny BOURDIER (Animatrice R.P.A.M.)

### Ploudaniel

Véronique LACOSTE (Animatrice Responsable)

Nathalie COLLOREC (Animatrice TAP)

Anaïs DAL'VI (Animatrice) - Mickaël KERAVEC\*

Marie GOFFARD (Animatrice TAP)

Florence GUEZENNOC (Animatrice Responsable Adjointe)

Lucie JOSEPH (Animatrice)

Marie LE MOIGNE (Animatrice périscolaire)

Marine LE ROUX (Animatrice périscolaire)

Johanna MASSON (Animatrice ALSH et périscolaire)

Stéphanie SOUBIGOU (Animatrice ALSH et périscolaire)

### Plouédern / Trémaouézan

Gwénaëlle KERANDEL (Animatrice Responsable)

Audrey PAOLI (Animatrice ALSH)

Justine BENNASAR (Agent d'entretien)

### Plouéan

Loeiza CAIGNARD (Animatrice TAP)

Cathy MAYER (Agent d'entretien)

Christelle NEA (Animatrice ALSH et TAP)

### Plouescat

Pierre-Yves THEODEN (Coordinateur)

Julie CRENN (Animatrice Responsable ALSH)

Elodie ADAM (Animatrice Référente Handicap)

Aurélien GEFFROY (Animatrice périscolaire)

Florian POTIN (Animateur Jeunesse)

Laurenn RIGAUDIERE (Animatrice Responsable périscolaire)

### Plougoum

Maryline SAILLOUR (Animatrice ALSH et TAP)

Mickaël PREMEL-CABIC (Animateur TAP)

### Plouider

Clément GUICHOUX (Animateur Sport et Jeunesse)

### Saint-Divy / La Forest Landerneau

Catherine MAREC (Animatrice Responsable)

Marie BILLANT (Animatrice ALSH et TAP)

Nelly BOUCHER (Animatrice ALSH et TAP)

Monique CREACHCADEC (Agent d'entretien)

Audrey PAOLI (Animatrice TAP)

### Saint-Thégonnec

Laëtitia JACQ (Animatrice Responsable ALSH)

Gwénaëlle MESCAM (Animatrice Responsable Périscolaire)

Caroline POSTOLLEC (Animatrice Responsable TAP)

Anne ABALAIN (Animatrice ALSH et périscolaire)

Elisabeth ABGRALL (Animatrice ALSH et périscolaire)

Tiphaine BERROU (Animatrice périscolaire)

Tristan BRETON (Animateur Jeunesse et TAP)

Koralie BRUNA (Animatrice ALSH et périscolaire)

Sylvie FLATRES (Animatrice Musique)

Marie GAYAN (Animatrice périscolaire)

Jérémy GONZALEZ MORENO (Animateur TAP)

Jean-Marie GOSSARD (Animateur ALSH et périscolaire)



Florence GUENOLE (Animatrice TAP)  
Sandrine HUMBERT (Animatrice ALSH et périscolaire)  
Martine KERUZEC (Animatrice TAP)  
Anna KOKONE (Animatrice TAP)  
Pascal LAURENT (Animateur sportif et TAP)  
Martine RECEVEUR (Animatrice périscolaire)  
Michel TALANDIER (Animateur Musique et TAP)

**Sibiril**

Solenn HAMON (Animatrice Responsable)  
Corentin BRAET (Animateur ALSH et TAP)  
David GUILHEN (Animateur ALSH et TAP)

**Yeun Elez**

Paola LE DELAIZIR (Animatrice Responsable)  
Céline COULOIGNER (Animatrice RPAM) -  
Anne-Charlotte DESMURS\* et Gaëlle COLLOREC\*  
Anne FLEURY (Animatrice Jeunesse)  
Gurvan GUEDEZ (Animateur EVS)  
Fiona HARWOOD (Agent d'entretien)  
Quentin HUE (Animateur sportif)  
Nadège LE MEN (Animatrice EVS)  
Nicolas LOZACH (Animateur sportif)  
Manon MAILLARD (Animatrice TAP)  
Gaëlle PICHON (Animatrice TAP)  
Florence RICHARD (Animatrice TAP)  
Vanessa ROBERT (Animatrice TAP)

## Maison Marine Marie Le Franc

**Directeur**

Christophe VANESSE

**Cuisiniers**

Isabelle ARLAIS  
David JOLY  
Eric FRANDEBŒUF (Saison)

**Entretien et service**

Jean-Jacques RICHARD  
Marie Line RINALDI (Saison)  
Amélie DROUET (Saison)

*ALSH : Accueil de Loisirs Sans Hébergement  
CC : Communauté de Communes  
EVS : Espace de Vie Sociale  
RPAM : Relais Parents Enfants Assistantes Maternelles  
TAP : Temps d'Activités Périscolaires*

*(\*) en situation de remplacement*

Nous remercions les nombreux stagiaires et services civiques qui interviennent au fil de l'année et enrichissent le secteur professionnel de leurs compétences. Nous ne pouvons les nommer ici en totalité.

Les vacances  
**adaptées**

Les loisirs  
**adaptés**

Les **colos**

**formation**  
et projets

L'animation  
**territoriale**

Ti **menez**  
Are

Maison  
**marine**

Points de  
**repères**



# L E S **vacances** *adaptées*

## **Séjours pour adultes déficients moteurs et mentaux**

Le catalogue Escales propose des séjours de vacances aux adultes déficients moteurs et mentaux.

2016 s'est déroulé sans difficulté majeure, donnant satisfaction aux participants et aux équipes d'animation. Ces séjours à petits effectifs, 52 périodes de séjours en 2016 d'une durée variable de 5 à 10 jours, demandent un suivi très particulier car une seule place libre peut en déséquilibrer l'organisation...

Il est donc nécessaire de coordonner toutes ces informations pour une bonne prise en compte des éléments par tous (établissements, équipe Epal, hébergeurs, transport, besoins spécifiques en matériel médical et/ou paramédical...)

250 personnes ont participé aux séjours, nombre en augmentation de 6% par rapport à 2015. Les journées vacances sont aussi en légère augmentation, à 1953 en 2016.

Avec l'équipe de l'A.F.M./Téléthon Région Bretagne, nous avons travaillé pendant 2 ans à la réalisation de deux séjours en Suède. Ces projets, aux contraintes importantes, demandés par les participants, ont exigé beaucoup de temps pour leur concrétisation, pour un résultat donnant satisfaction à tous ! Un séjour s'est déroulé en juillet pour deux vacanciers, un en août pour trois vacanciers, accompagnés par une infirmière en complément de l'équipe d'animation.

## **Séjours de vacances "Bienvenue chez nous"**

Cette activité complémentaire aux séjours collectifs (et qui fonctionne toute l'année) est en croissance régulière. En été 2016, nous avons accueilli 52 personnes, 36 en 2015. Les accueils se passent dans chacune des 10 familles qui

adhèrent à notre projet et accueillent 1 à 2 personnes selon la disponibilité et les possibilités dans la maison. Pour animer ce groupe de familles, des rencontres de préparation, de bilan et des réunions thématiques ponctuent l'année, au rythme de 3 à 4 séances annuelles.

## **Les séjours "à la carte"**

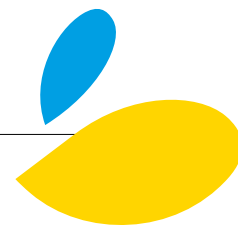
Les établissements du médico-social voient leur public évoluer, changer, se diversifier.

Notre Association, en proposant la mise en place de séjours par une entrée dite "à la carte", répond aux exigences d'accueil de certains publics en situation de handicap, en référence au programme 5 des recommandations des bonnes pratiques de l'ANESM : "Ouverture de l'établissement à et sur son environnement".

Ces projets apportent un ailleurs, hors temps/hors murs institutionnel, tout en venant assurer une continuité des soins et de l'accueil des personnes très fragiles. L'enjeu est donc de définir les objectifs à atteindre et les moyens à mettre en œuvre pour permettre un temps de répit hors la collectivité institutionnelle.

Une collaboration s'établit entre Epal et l'établissement/association/service. Par exemple, le partenaire accueille les équipes de séjour au sein de sa structure afin qu'elles viennent s'y familiariser avec toutes les vigilances que nécessite l'accueil des personnes. Il s'agit d'assurer une continuité nécessaire, dans le respect des pratiques du partenaire, en y apportant un ailleurs, source de créativité et de ressourcement pour les personnes.

Les séjours, organisés hors mois d'août, ont permis le départ en vacances d'adultes en situation de handicap intellectuel, de personnes cérébro-lésées, de personnes handicapées vieillissantes, d'adultes atteints du syndrome PRADER WILLI,



d'adultes de faible autonomie. Et quelques jeunes via un partenariat avec un IEM.

Enfin, les séjours à la carte pour adultes de faible autonomie, construction associant un ensemble d'établissements fréquentés par les adultes, Foyers de Vie ou Foyers d'Accueil Médicalisés, suivent le cahier des charges élaboré avec l'association Aternance.

Les équipes qui assurent l'accueil et la gestion de la vie quotidienne suivent la formation EPAL - séjours adaptés, à laquelle s'ajoute le temps d'immersion au sein de l'établissement d'accueil des futurs vacanciers, réelle plus-value au regard des besoins de ces derniers.

### Perspectives 2017

Edition d'une plaquette pour mieux valoriser notre offre de séjours, en lien avec les recommandations de bonnes pratiques, présentant la qualité de vie sur les séjours de vacances et la nécessaire alternance à la vie institutionnelle, inscrite dans la loi 2005-102.

## Le tourisme adapté

Les séjours proposés dans le cadre du Tourisme Adapté concernent des adultes dont les capacités à l'autonomie vont de très bonnes à moyennes.

### Une très bonne activité

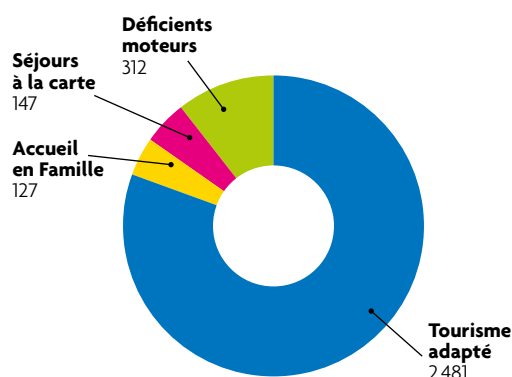
Plus de Journées Vacances que les deux années précédentes pour se porter à 25196, soit une augmentation de 2%, mais un nombre de places occupées quasiment identique.

Une bonne saison hivernale complète une année à la couleur de bon cru.



## Participants aux séjours de vacances adaptées

3 067 personnes concernées



### La vie en saison

Comme chaque année, une dizaine de séjours est contrôlée par les services de l'Etat. Chaque visite étant l'occasion d'un rapport, l'Association utilise les remarques qui y sont faites pour observer son organisation et faire évoluer chaque année certaines modalités précises. Ainsi sont complétés les protocoles et approches organisationnelles spécifiques, traductions de notre projet, de nos savoir-faire, du cadre légal régissant notre secteur d'activité, et des besoins des personnes que nous accompagnons.

La saison s'est déroulée sans problème particulier si ce n'est quelques situations que nous avons dû suivre plus longuement, provoquant parfois le retour de quelques vacanciers mal aiguillés ou présentant des problèmes au sein de la vie de groupe.

Après avoir repéré quelques problématiques sur divers séjours "séniors", un protocole spécifique de validation des inscriptions a été instauré pour mieux appréhender ce groupe de personnes et leurs capacités, et éviter la confusion âge / difficultés d'autonomie.

Parfois aussi, quelques équipes sont plus difficiles à accompagner, conduisant à un changement de l'un ou l'autre membre. Même s'il est complexe de procéder à un remplacement durant la saison, le bénéfice est souvent intéressant pour une meilleure vie du séjour.

A l'analyse du peu de courrier d'observations concernant la qualité ou les problématiques rencontrées en séjour, émanant des institutions ou des familles, nous en déduisons une bonne satisfaction, corroborée par un retour des équipes d'animation majoritairement satisfaites de leur expérience. On y ajoutera un bon retour du questionnaire qualité adressé aux vacanciers, tant quantitatif (plus de 350 retours) que qualitatif.

### Le recrutement

Le recrutement a incontestablement été le point le plus complexe de la saison, avec des difficultés à finaliser la composition des équipes, tenant à quelques pistes repérées.

Un retour moins important des "anciens", 37% contre 45% environ les autres années.

Des moyens complémentaires ont été mis en œuvre pour la saison 2017 : nouveau visuel "plus jeune", passage sur Le Bon Coin, journées Job Dating sur Nantes, Brest et Rennes, contact avec le service Cap Avenir UBO et l'ITES de Brest.

### Perspectives

- Vers un nouveau logiciel : un travail important va nous mobiliser dans les mois à venir. À partir d'un logiciel développé par une autre Association, nous allons vérifier qu'il peut nous correspondre et en étudier les possibilités d'évolution correspondant à nos besoins. À terme, ce logiciel devrait permettre des inscriptions en ligne, l'accès à un espace adhérent, d'optimiser la gestion du secteur à de nombreux niveaux : convoyage, suivi des animateurs, des hébergements ...
- Déménagement de notre bureau de Nantes. Nous avons l'opportunité d'intégrer l'espace Forum Titi Floris, Scop partenaire avec qui nous travaillons depuis plusieurs années. Titi Floris intervient principalement dans le transport pour les établissements scolaires ordinaires ou spécialisés, les accueils de jour, Foyer de Vie, MAS...
- Un nouveau partenaire : la société Rollinasia, spécialisée dans l'organisation de séjours adaptés en Asie (Inde, Vietnam et Sri Lanka). Un premier séjour au Vietnam du Sud est déjà en projet pour l'été 2018.

### La programmation d'une saison

#### LE LANCEMENT

*Dès septembre, l'équipe Epal se réunit pour faire un bilan de la saison et lancer la suivante.*

*Les dates sont arrêtées, les places à proposer par autonomie et type de handicap et les destinations reconduites... Chacun propose ses idées : régions, thématiques, formules innovantes. Destinations en France ou à l'étranger, séjours en gîtes, en mobil'home, à l'hôtel, séjours à thème... Mer, montagne, campagne, pension complète ou participation aux tâches collectives, nous proposons plusieurs formules de vacances, dont vingt à trente nouvelles propositions.*

#### UNE SAISON À FORT CONTENU

*Les propositions évoluent en fonction des attentes repérées des vacanciers (par les retours des questionnaires de satisfaction, les rencontres dans les établissements, ...), en fonction de l'état de*



*remplissage de l'année précédente, du compte-rendu des équipes et Personnes Référentes. Cela nous a amenés au fil du temps à étoffer les propositions de séjours à l'étranger, passant de 5 en 2011 à 16 en 2017, et à réduire d'autres projets qui manifestement attirent moins.*

*Le programme 2017 lance des formules innovantes : séjours en Village Vacances, hébergements en yourte, nouveaux parcs d'attractions. Nous prenons en compte l'intérêt touristique, la qualité, la configuration et le coût de l'hébergement, la situation par rapport aux commerces...*

*De plus, pour faire face au vieillissement de certains de nos adhérents, nous recherchons plus de lieux de plain-pied ou du moins avec plusieurs solutions de couchage en rez-de-chaussée.*

*Nous adaptons également nos propositions en termes de durée.*

#### UNE ORGANISATION PROFESSIONNELLE SUR LA DURÉE

*Un professionnel travaille les séjours à l'étranger, trois autres les séjours extérieurs Bretagne et deux les séjours Bretagne/Grand-Ouest. Une personne "volante" aide à finaliser les recherches et travaille les nouveautés. Quand un site et un hébergement sont repérés, souvent via internet, on en vérifie la faisabilité pour rentrer dans la gamme de prix que nous estimons raisonnable.*

*Les visites des nouveaux hébergements sont organisées en parallèle.*

#### VERS LE CATALOGUE

*Le responsable de secteur vérifie la cohérence de l'ensemble, propose quelques arbitrages selon les objectifs fixés. Le projet est alors écrit, pour intégrer le site internet et le catalogue à destination des adhérents.*

# LES loisirs adaptés

*La mise en place de temps de loisirs adaptés est une réponse à des besoins repérés au quotidien par les proches des personnes en situation de handicap : les associations de parents, les établissements. C'est à partir de leur interpellation et d'un travail conjoint qu'EPAL met en place ces actions en Bretagne.*

*Si cette approche partenariale est générale au sein des actions de l'Association, elle est ici absolument nécessaire au vu des besoins très spécifiques des publics visés, et de l'essentielle originalité de chaque action.*

## Le Sémaphore de Brest Métropole

Les adhérents du Sémaphore de Brest Métropole, qui sont aujourd'hui au nombre de 120 environ, participent activement aux objectifs de la structure :

- l'inscription dans une démarche citoyenne,
- l'inclusion dans la ville,
- la participation à la vie locale et à la vie du quartier,
- l'organisation de manifestations.

Afin de répondre à ces objectifs, les adhérents, accompagnés de l'équipe de professionnels, de stagiaires et de bénévoles, ont participé en 2016 aux réunions d'organisation générale du collectif des Identités Remarquables (Ce festival a pour but de créer du lien et de susciter l'envie de rassembler, d'unir les énergies pour faire tomber les préjugés).

Ils ont également été présents aux réunions de préparation des semaines de l'Information sur la Santé Mentale et ont constitué un groupe de Bénévoles aux "Tonnerres de Brest 2016".

Au total, l'équipe a accompagné le projet à hauteur de 3300 h pour les stagiaires, 810 heures pour les bénévoles, 450 h pour la personne en service civique ; soit un total de 4560 h, en complément du travail de l'équipe professionnelle.

## Le Sémaphore de Lesneven/Côte des légendes

L'association du Sémaphore de Lesneven prend ses marques et a organisé ses premières réunions de bureau. Côté adhérents, la fréquentation est constante. Le manque de moyens financiers empêche toujours la recherche de locaux plus adaptés mais l'équipe est toujours dans une dynamique de développement et d'accueil de qualité pour les adhérents.



## Le Sémaphore de Dinard/Côte d'Émeraude

La notion de participation est très présente au sein d'un Groupe d'Entraide Mutuelle. En effet, c'est l'un des fondements de l'Association qui fonctionne par, pour et avec les adhérents.

Ils s'investissent tant dans les tâches administratives du Sémaphore (comptabilité, réunions, Conseil d'Administration) que dans les tâches de la vie quotidienne (ménage, entretien du jardin, implication dans les activités, accueil, animation...).

Chaque décision est discutée en Bureau Collégial, en Conseil d'Administration, ou en réunion adhérents. La dimension de participation se traduit aussi sous la forme de réunions, de discussions informelles, ou sous forme de bénévolat lors des actions d'animation. Quoi qu'il en soit, les adhérents sont beaucoup sollicités pour des raisons organisationnelles, mais aussi pour les aider à retrouver des repères : en s'inscrivant sur le planning d'activité, les adhérents s'engagent à participer à un atelier, et à organiser leur quotidien.

Le projet "La caravane à bois, la santé en jeux", développé depuis juin 2016, est le reflet de cette volonté de laisser chacun trouver sa place et de faire évoluer le collectif. Ce projet s'anime grâce à l'investissement d'une quinzaine d'adhérents, chacun s'impliquant dans un aspect du projet qui lui tient à cœur ou dans lequel il apporte ou développe des compétences.

## Le Sémaphore de Quimper/Cornouaille

En Octobre 2016, l'association EPAL devient propriétaire d'un local au 4 ter avenue de la libération à Quimper. Cet espace qui possède deux entrées (une entrée "Sémaphore" et une entrée "bureau Sud Finistère EPAL") est dédié aux activités du Sémaphore de Quimper/Cornouaille et à diverses activités de l'Association.

Novembre/Décembre 2016 : L'animatrice professionnelle du Sémaphore est recrutée. Elle commence sa mission en allant à la rencontre des partenaires du territoire et des adhérents potentiels qui arrivent petit à petit, pour être au nombre d'une trentaine en fin d'année.

Outre les différents déplacements et contacts pour rencontrer le public, les équipes éducatives et les différentes

personnes intéressées par le projet du Sémaphore, la fin de l'année est aussi consacrée à l'aménagement du local (achat des meubles, décoration, travaux...).

Plusieurs envois de plaquettes et d'affiches ont été réalisés afin de communiquer amplement.



Les Sémaphores bénéficient du soutien financier du Conseil Départemental du Finistère et des communes partenaires, faute de quoi les structures ne pourraient exister. Chaque Sémaphore, par ses actions, contribue également au fonctionnement, en mettant en place avec les adhérents des projets d'autofinancements.

Le financement du GEM de Dinard est principalement assuré par les ARS à partir de crédits GEM délégués par la CNSA (Caisse Nationale de Solidarité pour l'Autonomie) et la ville de Dinard.

Ce dispositif "Sémaphore" répond à de réels besoins sur le territoire breton et la section de l'ADAPEI de Morlaix vient également de solliciter l'Association afin de démarrer une réflexion pour son territoire.

### **La caravane à bois, la santé en jeux, au GEM le Sémaphore de Dinard/Côte d'Émeraude**

À partir du diagnostic réalisé au fil des années de vie du GEM :

- le constat d'un manque de connaissance de la santé mentale et de ses conséquences sur le quotidien des personnes fragilisées,
- un regard extérieur porté sur le GEM ne correspondant pas à l'accueil qui y est proposé,
- l'atelier Bois, développé dans le cadre des ateliers internes au Sémaphore, connaît un grand succès,
- la richesse de notre culture régionale et l'intérêt du collectif GEM pour le jeu a orienté les réalisations de l'atelier vers la fabrication de jeux traditionnels bretons,

**"La Caravane à Bois"**, la santé en jeux, est devenue une aventure citoyenne et culturelle itinérante pour parler de la santé mentale en partageant un moment ludique et convivial.

La Caravane à Bois se donne des objectifs :

- sensibiliser les citoyens à la santé mentale,
- s'ouvrir sur l'extérieur,
- favoriser la réinsertion socio-professionnelle,
- faire découvrir la culture bretonne.

*En 2015 : différentes étapes avec des réunions adhérents, avec le bureau collégial, le CA le comité de pilotage.*

*En 2016 : lors de l'AG, validation du lancement du projet avec vote notamment d'un quart-temps supplémentaire d'animateur pour accompagner le projet.*

*Aujourd'hui : 15 adhérents mobilisés, 20 jeux fabriqués, intervention dans le cadre des TAP à Dinard, en classe de CM, une expérience très concluante (respect, partenariat fort avec la Ville et un meilleur repérage du Gem, un engagement jusqu'en juillet 2017).*

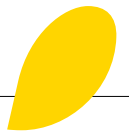
*Des pistes d'améliorations : travail de sensibilisation auprès des enseignants, intervention dans le cadre des cours d'éducation civique, outils pédagogiques à développer..., interventions prévues dans des manifestations culturelles (festivals...).*





L E S

# colos



*Le soin particulier qui a été apporté à l'accompagnement et à la formation des équipes dans un esprit de fidélisation, d'ajout qualitatif et de renforcement à l'engagement au projet, est globalement une réussite. Nous poursuivons cette démarche d'évolution de la qualité des séjours, d'appartenance et d'adhésion de nos équipes d'animation au projet de l'Association.*

Le site Internet dédié à ce secteur ([www.tousencolo.fr](http://www.tousencolo.fr)) est de plus en plus un outil utilisé par les familles et les enfants. Il nous permet non seulement de maintenir au long de l'année un contact avec les familles mais permet aussi de regarder ensemble, la famille étant réunie, l'ensemble des propositions et la disponibilité à l'instant.

Nous maintenons notre politique :

- de création de nouveaux séjours chaque année. Nous souhaitons proposer des nouveautés afin de donner envie aux familles d'aller visiter notre site internet tous les ans et d'offrir la possibilité aux enfants et aux jeunes de venir découvrir des activités nouvelles ;
- d'une offre diversifiée pour permettre à chacun de trouver "chaussure à son pied". En 2017, 40 thématiques différentes dont 12 nouvelles (30 %).

Autre étape importante réussie, la mise en place d'une organisation spécifique pour permettre la réussite de projets en inclusion pour une vingtaine d'enfants en situation de handicap, en capacité à vivre avec les autres à partir d'un accompagnement plus proche et quelques adaptations dans le rythme ou les conditions d'accueil : "Vivre les vacances ensemble". 14 séjours sont proposés pour 28 places en 2017.

Enfin, nous proposons toujours des séjours spécifiques aux enfants et adolescents en situation de handicap qui ont besoin d'une organisation adaptée. Ces séjours touchent un nombre d'enfants réduit mais conservent leur intérêt au vu de la demande. L'organisation, tout en étant particulière, est incluse au sein de notre projet vacances. Et cette année 2017, une nouveauté : nous proposons un séjour adapté pour des jeunes de bonne autonomie au camping de Trézulien à Douarnenez. Hébergement sous tente.

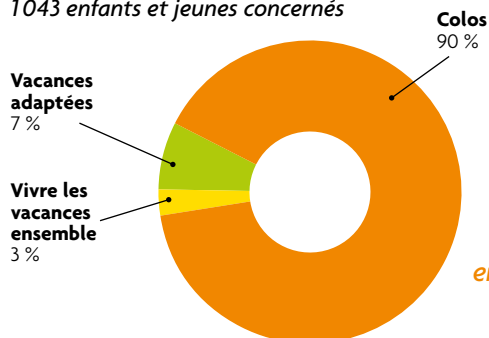
## Formation des encadrants de colo

Quand on encadre une colo, on doit avoir le BAFA ou le BAFD, formations reconnues indispensables. Pour autant, Epal engage ses équipes d'animation dans un axe de préparation et de formation complémentaires organisé en trois étapes :

- une Journée de formation et de réflexion : développement psychologique de l'enfant, l'essentiel de la réglementation, des recettes d'animation et la construction d'un projet d'animation hebdomadaire pour alimenter le forum collectif de fin de journée, développement de sa créativité et de son bon sens ;
- une journée de préparation des séjours : Analyse des dossiers d'inscription, atelier de conduite de minibus, atelier des premiers gestes de secours, atelier comptable, finalisation des projets pédagogiques et des plannings d'activités ;
- une journée de rencontre des enfants inscrits aux colos ainsi que leurs familles. Cette étape est importante pour tous les protagonistes des séjours, permettant de rassurer et de commencer un projet que l'on partage alors jusqu'à sa réalisation. Trois étapes qui préparent chacune à un véritable engagement éducatif lors des séjours de vacances organisés par l'Association.

## Les vacances enfants et adolescents

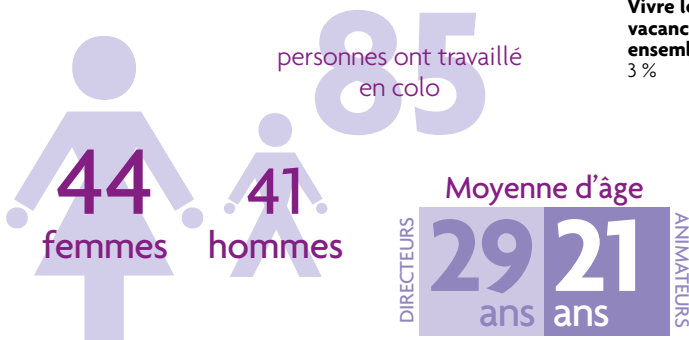
1043 enfants et jeunes concernés



907 enfants pour 1 semaine

13 enfants pour 2 semaines

1 ENFANT POUR 3 SEMAINES



# formation et projets

*Epal fait le pari de la formation de ses acteurs pour apporter qualité et dynamisme aux projets menés. Qu'ils soient professionnels ou vacataires, les intervenants construisent leurs actions sur la base du projet associatif.*

## Formation professionnelle

Elle part de besoins repérés au sein des équipes pour dégager un cahier des charges et repérer un partenaire formateur à même de répondre aux attentes. La formation proposée en 2016 au fil de l'année aux professionnels des territoires animés par l'Association en est une illustration.

Le partenariat avec la coopérative Rhizome, avec qui nous partageons des valeurs humanistes et éducatives, nous permet de former les responsables territoriaux EPAL à coordonner, animer et faire vivre des groupes. Durant ces formations, Rhizome apporte :

- **un cadre dynamique et de confiance** permettant à tous les participants d'échanger, d'approfondir leurs réflexions, d'expérimenter de nouveaux savoir-faire et savoir-être coopératifs ;
- **des méthodes innovantes et participatives** que les participants pourront vivre et expérimenter tout au long des formations ;
- **une posture coopérative** basée sur les notions d'écoute, de bienveillance et d'authenticité, nécessaire à la mise en place de techniques coopératives.

L'aventure a débuté en octobre 2016 par une journée de réflexion sur les valeurs de l'Association et les principes d'adhésion au projet comme d'appartenance associative, conclue par une restitution en fin de journée en présence de membres du conseil d'administration. Photo-langage, jeux coopératifs, utilisation des chapeaux de De Bono et restitution originale ont rythmé cette journée accueillant plus d'une cinquantaine de participants.

En mars et mai 2017, la formation s'est poursuivie en direction des méthodes d'animation de réunions d'équipes et des pistes pour manager avec coopération et bienveillance.



C'est aussi l'occasion pour les professionnels participants d'expérimenter et d'étudier leurs pratiques d'animation et de management au sein de leurs équipes de travail.

Cette démarche de formation a pour objectif :

- de réfléchir au management participatif et coopératif, et de trouver les clés pour le mettre en place dans son équipe ;
- d'approfondir les techniques d'animation pour des réunions coopératives et participatives ;
- d'apprendre à innover en groupe de travail ;
- de savoir motiver la participation au sein des groupes ;
- de développer la posture d'animateur et la confiance en soi.

## La formation des encadrants des séjours adaptés

La formation s'appuie sur un référentiel commun à tous les Organismes de vacances adaptées (OVA) adhérents du CNLTA (regroupement national). Chaque organisme adapte ensuite un contenu en lien avec son approche de la pédagogie de la formation des adultes (contenus précis, méthodes d'animation des temps de formation, démarche formative). Un membre de l'équipe professionnelle est en charge de cette organisation.

Quatre journées sont proposées, réparties en trois week-ends. Plus de 300 de nos encadrants des secteurs adaptés suivent la formation, obligatoire lors d'un premier séjour.

Après la phase de bilan des séjours, deux groupes se sont mis au travail pour interroger et améliorer les contenus de la formation, à Rennes en ciblant les animateurs, à Brest pour les responsables.

Le groupe "formation des animateurs" a travaillé l'approche du public sous l'angle des capacités et des besoins, et a ainsi modifié l'organisation de la Session 1 en lui donnant un côté plus pratique et sans doute plus parlant pour les formés.

Le groupe "formation des responsables" a travaillé le rythme, les thématiques et une grande part des contenus des Sessions 1 et 2 sous deux axes principaux : en partant des compétences pédagogiques et relationnelles des responsables, comment imaginer en équipe le projet en tenant compte des capacités et besoins du public accueilli ; impliquer plus fortement les responsables en retravaillant les outils pour aborder l'ensemble des protocoles d'organisation et de sécurité.



# L'animation territoriale

*Le secteur Enfance Jeunesse Familles s'investit sur des projets de territoire. L'association est toujours aussi impliquée pour l'accompagnement de Communes et de Communautés de Communes à la mise en place d'actions ou au renforcement de celles déjà engagées. L'équipe impliquée, composée de 3 professionnels en mission de développement de territoire et de coordination, intervient à tous les niveaux : préconisations, accompagnement, gestion, pilotage, formation... pour valoriser un projet partagé (Epal-Collectivités) et renforcer les partenariats : Caf, PMI, DDCS, réseaux associatifs...*

L'atout d'EPAL repose sur l'accompagnement des Communes et des équipes professionnelles locales par une prise en compte globale des projets pour permettre des dynamiques de type "Projet éducatif de territoire", tout en valorisant au quotidien, auprès des partenaires et des familles, notre projet associatif.

Nous sommes, surtout en ces périodes de réforme des territoires et d'échéances électorales, un partenaire qui n'a pas vocation à apporter des réponses toutes faites. Nous intervenons en soutien des collectivités, des familles et des acteurs éducatifs pour comprendre les enjeux et les impacts de ces modifications et apporter des réponses personnalisées.

Notre accompagnement de proximité permet une anticipation de nos organisations et de nos formes d'accompagnement. Ce qui permet une meilleure mise en adéquation du travail mené par les équipes EPAL et la coordination travaillant sur ces territoires avec les besoins et les attentes des publics et de nos partenaires.

Nous devons poursuivre notre vigilance pour adapter nos réponses aux évolutions des exigences administratives (Caf, DDCS) et aux réalités économiques de nos partenaires financeurs : capacités financières des Communes, accessibilité des familles et généralisation des tarifications au quotient familial, regroupements de territoire, mise en place de toutes nouvelles Conventions Territoriales Globales avec la Caf :

*La Convention Territoriale Globale (CTG) est une convention de partenariat qui vise à renforcer l'efficacité, la cohérence et la coordination des actions en direction des habitants d'un territoire. Elle se concrétise par la signature d'un accord entre la Caf et une Commune ou une Communauté de communes. La CTG optimise*



*l'utilisation des ressources sur le territoire. Expérimentée depuis 2009 et évaluée en 2011, elle ne constitue pas un dispositif financier. 97 % des élus signataires ont estimé qu'elle était tout à fait pertinente et qu'elle constitue un levier décisif à la définition, la mise en œuvre et la valorisation de leur projet de territoire. La CTG s'appuie sur un diagnostic partagé avec les partenaires et facilite les priorités et les moyens dans le cadre d'un plan d'actions adapté. En mobilisant l'ensemble des ressources du territoire, elle renforce les coopérations et contribue ainsi à une plus grande efficacité et complémentarité d'interventions.*

**38**  
communes  
partenaires

La satisfaction apportée par nos actions au bénéfice des familles, au côté des collectivités, démontre et confirme l'engagement et le professionnalisme de nos équipes. C'est un levier pour la reconnaissance de nos métiers, nos compétences et savoir-faire, ceci en créant une véritable dynamique autour de l'enfant et en renforçant une démarche d'appartenance associative.

## Petite enfance

Nos structures et services sont quotidiennement confrontés aux réalités professionnelles ou personnelles des familles, ce qui implique une forte réactivité afin d'apporter des réponses et des solutions adaptées. Notre priorité reste d'apporter ou d'orienter vers des solutions régulières, ponctuelles ou d'urgence.

## Inclusion par les loisirs : les structures se mobilisent !

En partenariat avec la Fédération Familles Rurales du Finistère, et avec le soutien financier du Conseil Départemental et de la Caisse d'Allocations Familiales du Finistère, nous poursuivons le travail auprès des équipes d'animation sur l'intérêt de penser l'accueil de tous les enfants (valides ou non) dans les structures collectives de loisirs. Il s'agit aussi de créer des espaces qui font réseau autour de la thématique de l'inclusion pour favoriser l'entraide et la solidarité entre associations, entre professionnels.

Des espaces de partage de pratiques entre équipes du territoire finistérien permettent de travailler à la mutualisation des idées et des expériences comme levier au développement de l'accueil des enfants en situation de handicap.

Pour y parvenir, trois visuels ont été réalisés et affichés dans les structures, permettant ainsi de susciter l'échange avec les familles et les enfants.

A la suite de cela, chaque équipe d'animation a profité d'une soirée de théâtre-forum dans le but d'activer la co-réflexion sur la question de l'accueil de tous les enfants en milieu ordinaire.

L'objectif en 2017 est de poursuivre et de développer des temps de réseau qui traitent de l'inclusion, de la place de chaque enfant dans la vie de la cité.

L'association Epal travaille actuellement à un réseau interne "Brunch loisirs & handicap"; une première rencontre devrait avoir lieu avant l'été 2017.



En appui de nos propositions d'accueil, nous poursuivons les dynamiques de soutien à la parentalité et renforçons les partenariats à partir de lieux parents-enfants de type RPAM (relais parents assistantes maternelles) ou LAPE (lieu d'accueil parent enfant) par l'organisation et l'animation d'ateliers, de temps d'échanges ou de rencontres thématiques.

Nous souhaitons toujours renforcer la réflexion au lien entre les structures "Petite enfance" et "Accueils de loisirs" pour, d'un côté, améliorer et réussir l'accueil des plus petits et, de l'autre, pour préparer les plus grands à fréquenter l'Accueil de loisirs ou les Accueils périscolaires. Ces temps "Passerelle" (Landéda, Ploudaniel, Pleyben) permettent de créer du lien entre l'Accueil de Loisirs et l'environnement du jeune enfant, lien attendu par les parents et apprécié des enfants concernés.

## Enfance - Jeunesse

Nous animons entre élus et professionnels de nombreux temps de réflexion sur le sens des actions engagées, et sur les enjeux liés aux publics visés.

Nous animons et participons à des instances de réflexion et/ou de décision, commissions "Participation à la vie des Habitants", commissions "Animation", comités de pilotage de PEDT ou PEL, qui permettent d'associer les familles comme les partenaires et d'évaluer les actions.



Ces réflexions partagées conduisent à l'animation d'actions localement adaptées parce que répondant au projet politique de la Commune ainsi qu'aux besoins repérés des publics.

Nous renforçons l'utilisation du projet de l'Association en tant qu'opportunité et outil pour amener les élus à interroger le sens du projet local comme de notre action commune, dépassant ainsi le cadre technique de nos relations et valorisant notre intervention. Peuvent ainsi apparaître de nouvelles hypothèses d'organisation, de contenus et de cadres de fonctionnement.

Les projets éducatifs existants ont évolué au fil des années, en tenant compte du contexte local. Le changement de lien avec l'école conduit nos équipes des structures périscolaires, qui connaissent bien les réalités des rythmes et du quotidien d'une journée de l'enfant, à animer des projets éducatifs élargis.

## Transversement

Poursuivre le travail engagé sur la place des familles dans les structures et dans les organisations et sur le soutien qu'elles apportent aux professionnels et aux projets dans le cadre des instances de pilotage et techniques : PEL, PEDT, Commissions animation, Projet inclusion...

Finaliser le principe d'adhésion des familles et imaginer des instances de représentativité (comité d'usagers, conseil de parents) associées aux orientations des structures, parties prenantes des évolutions futures et acteurs du collège des usagers de l'Association.

Continuer à animer et outiller la logique d'adhésion au projet de la part des animateurs locaux, afin de renforcer l'esprit d'appartenance au projet de l'Association et construire une dynamique de représentativité vis-à-vis de l'extérieur.

Renforcer le positionnement de l'Association à l'échelon de la Commune et sa participation à la vie locale.



## L'accessibilité des accueils de loisirs

*De nouvelles directives de la Caisse Nationale des Allocations Familiales concernant l'accessibilité aux loisirs, par l'obligation de mise en place d'une tarification modulée en fonction des ressources des familles, ont été l'occasion de reprendre avec les Collectivités locales l'ensemble des tarifs des accueils de loisirs.*

*Dès janvier 2017 pour la majorité des structures, puis en septembre pour les autres, les Accueils de loisirs proposeront une grille tarifaire basée sur des tranches de quotient familial tenant compte des capacités financières des Collectivités locales et qui visent à accroître l'accessibilité des familles.*

*Ce travail engagé par l'Association dès février 2016 a consisté dans un 1<sup>er</sup> temps à recueillir des informations spécifiques pour attribuer un QF à chaque famille.*

*Une seconde étape d'analyse des données permet, en croisant les quotients des familles sur un territoire avec ceux des familles utilisatrices de l'Alsh, de mesurer des écarts de fréquentation et les impacts financiers.*

*Enfin une dernière étape de présentation de l'étude et de simulations financières avec les élu-e-s des Communes a eu pour finalité de proposer une nouvelle grille tarifaire aux Conseils municipaux. Les Collectivités partenaires ont toutes joué le jeu de l'accessibilité tarifaire, pour preuve le choix d'une grille avec un minima de 6 tranches de quotient, contre 2 seulement imposée par la CNAF et d'un prix de vente de la journée accueil en deçà du minimum imposé.*

*Ainsi, par la mise en place de la tarification dégressive et minorée, on facilite l'accès des familles en général, celui des plus fragilisées en particulier. De plus cette politique tarifaire est réel levier destiné à favoriser la mixité des publics.*

# L'animation territoriale

## Campez en famille, 10 ans déjà !

Depuis 2006, l'association EPAL a pu accompagner, dans le cadre du dispositif, 1103 familles soit 3785 personnes sur 19 sites d'accueil. Pour cette année encore, le bilan est positif tant du point de vue des familles que de celui des professionnels. Plus de 400 participants ont pu profiter de tentes équipées sur des sites adaptés et répartis sur toute la côte finistérienne. Ces séjours d'une ou deux semaines sont très attendus par les familles : constat que nous pouvons faire grâce à la rapidité de remplissage des inscriptions pendant les premiers jours d'ouverture. Les sites d'accueil sont également globalement satisfaits de cette collaboration qu'ils souhaitent voir continuer. La seule question qui reste en suspens pour la prochaine saison est : le soleil voudra-t-il renouveler son partenariat avec nous une deuxième année consécutive ?

### Lieux d'action temporaires



### Lieux d'action permanents



# projets avancent aussi

## Ensemble à l'Unat

Un groupe composé de membres de l'Unat, dont Epal, a réfléchi durant un an à partir de constats partagés sur la difficulté de faire connaître les activités et les offres d'accueil au-delà des publics habituels et des saisons fortes de chacun. Le souhait de mettre en commun des moyens pour communiquer, commercialiser et aussi vendre des séjours groupes a conduit à la création de l'association Envies d'Ouest, lancée en début d'année 2017. Epal en est membre.

## AFM et loisirs

Suite à la sollicitation de l'AFM, de son Equipe régionale et de la Direction nationale des actions auprès des familles, de nombreuses rencontres Epal et AFM ont permis de jeter les bases d'un projet d'espace loisirs organisé au sein de la Maison régionale AFM de Tréguex.

Lors des derniers mois de la conception du projet, les acteurs locaux du handicap, de nombreux types de handicaps ont été sollicités, ont apporté leur expérience, leurs connaissances et fait part de leurs besoins.

En début d'année 2017, une programmation a permis de voir arriver les premiers usagers, sous la responsabilité d'une animatrice engagée par l'AFM.

## Sécurité routière et professionnels

Membre de Sécurité routière en entreprise, Epal a diffusé un grand jeu-concours pour sensibiliser l'ensemble du personnel à la sécurité au volant, dans le cadre d'une conduite en temps de travail mais aussi dans sa vie personnelle comme lors du trajet maison-travail. Ce jeu permet de gagner des lots comme des vélos électriques, la location d'un véhicule électrique, des stages de conduite... et de rappeler quelques règles souvent oubliées au volant.



## Ubapar, Bafa et DLA

L'Ubapar sollicite beaucoup ses adhérents pour une mise en commun des compétences et n'hésite pas à mobiliser ces compétences en son nom.

Ainsi, Epal a organisé une session Bafa aux vacances d'hiver sous la forme d'un stage de formation générale qui a accueilli 9 participants.

Epal s'engage à apporter son expérience et son savoir-faire pour l'accueil de Tous les enfants (valides ou non) en positionnant l'enfant avec ses différences comme préalable à tous les contenus pédagogiques développés en formation BAFa, à valoriser sa conception des temps de loisirs dans le parcours de vie d'un enfant ou d'un jeune comme levier à l'épanouissement et à la construction de l'individu.

Epal a mobilisé son équipe d'animation professionnelle pour concevoir, animer et évaluer les différentes sessions de formation. Et ouvrir aux stagiaires de véritables espaces d'expérimentations, directement dans les ALSH via l'animation de grands jeux, par exemple.

De même, Epal participera à un DLA mené par l'Ubapar, dispositif local d'accompagnement, au cours de l'année 2017.



# Ti menez Are

*L'année 2016 aura été tout à fait ordinaire dans la menée des actions et en même temps extraordinaire pour le devenir du centre Ti menez Are.*

## L'activité de l'année

Elle se répartit toujours entre saison forte, du mois de mars à fin août, une après-saison intéressante à l'automne et un temps plus creux de novembre à janvier.

Les classes de découverte représentent un point fort reconnu sur un large territoire. L'originalité du secteur d'implantation et les compétences de l'équipe font du Centre un des hauts lieux de la découverte de l'environnement en Bretagne.

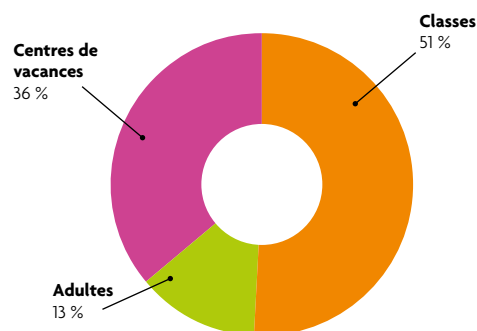
Les enfants sont également présents durant l'été grâce à de nombreux thèmes proposés dans le cadre des colos organisées et animées par l'ensemble de l'équipe d'accueil et d'animation, au sein du programme tousencolo.

Enfin, les adultes, s'ils sont moins nombreux, n'en représentent pas moins l'un des axes promus par les initiateurs de Ti menez Are en l'implantant au cœur des monts d'Arrée pour valoriser son attrait et son originalité touristiques : les randonneurs à pied, à vélo ou à cheval par les sentiers, les fêtes familiales voulues dans un cadre bucolique, les séjours de tourisme adapté comme les réunions ou séminaires au cœur d'un environnement calme et dépaysant...

Une année 2016 qui montre, s'il le faut, le dynamisme du projet de Ti menez Are.

**10 223**  
journées d'accueil  
en 2016

## Origine des vacanciers en 2016



## Les enjeux d'avenir

Cette année a aussi été celle de la finalisation du nouveau projet du Centre avec la mise en place de la SCIC pour un démarrage en janvier 2017. Ces quelques passages du projet...

*“Le projet... est bien sûr prioritairement nécessaire pour l'avenir du Centre, mais il se veut aussi utile pour les dynamiques que le territoire et ses acteurs, élus comme organismes privés et publics, veulent porter. L'imaginer ensemble, de manière partagée, a déjà été un point de départ qui lui donne une force dont doivent se saisir les acteurs politiques et économiques du territoire.*

*Son utilité sociale (maintien sur site et développement induit de l'emploi), économique (de nouveaux publics attirés, de nouveaux projets partagés), sociétale (outil partagé avec les acteurs locaux), est un atout pour le développement local. Pour la gestion de Ti Menez Are, nous proposons donc la création d'un mode de gouvernance locale associant les forces vives du territoire, privées, publiques, individuelles et collectives, la SCIC. Ce modèle original s'appuie sur la force de caractère d'un centre Bretagne qui sait que son développement passe par des projets solidaires”.*

... présentent la dynamique que le Centre souhaite générer en associant comme il le fait des personnes physiques et morales, le personnel mais aussi les Communes et la Communauté de Communes pour l'accueil de groupes et pour devenir un outil indispensable du territoire des monts d'Arrée.





# Maison Marine

## Marie Le Franc

*La Maison Marine Marie Le Franc, implantée dans le village de Banastère en Sarzeau, Morbihan, accueille les groupes de toutes natures dans un bel espace face à la mer.*

### Une présentation rapide

Le Centre est partagé en deux bâtiments, auxquels a été ajoutée une classe modulaire. L'un est composé de 31 chambres de 1 à 5 lits pour 95 places, et des salles de classe ou de réunion. L'autre réunit les bâtiments administratifs et techniques, l'accueil, un petit espace détente-bar, les bureaux, la cuisine et la salle à manger.

A l'étage, un gîte familial pour 4 à 5 personnes et un gîte de groupe de 16 places complètent les propositions d'accueil.

### Stabilité de la fréquentation

Malgré un début d'année difficile dans le secteur Classes de découverte en mars, les effectifs accueillis étant en diminution, un regain d'activité s'est fait sentir en arrièr-saison. Pour la première fois depuis longtemps, le mois d'octobre a été bien rempli en accueil scolaire, permettant de réaliser les objectifs prévus.

Le secteur location (salle, gîte, appartement), avec un accueil un peu supérieur à celui prévu, et les autres secteurs avec un remplissage quasi identique conduisent Maison Marine à réaliser ses objectifs financiers, voire à les dépasser légèrement. Nous notons aussi une fidélisation de certains groupes fin octobre et aux vacances de Toussaint, périodes difficiles à remplir, et ce suite à la mise en place de produits clefs-en-main aux tarifs attractifs.

### Un bel espace de vie

Les travaux de ravalement du Centre lui ont redonné un air de jeunesse nécessaire après ces premières 17 années de fonctionnement. Quelques travaux de réaménagement ont permis la création de deux nouvelles chambres dans le bâtiment principal, servant soit de chambre de garde, soit de complément d'hébergement lors de la location du gîte. La petite salle de réunion côté administration s'est transformée en une petite salle à manger, après réfection de la fenêtre et isolation du mur extérieur. Des petits travaux d'embellissement sont prévus en 2018.

Les travaux de mise aux "normes accessibilité" sont réalisés (entrée des bâtiments et douches accessibles).

D'autre part l'ensemble des tables et, côté hébergement, les deux ballons de production d'eau chaude ont été changés.



### Un lieu très vivant

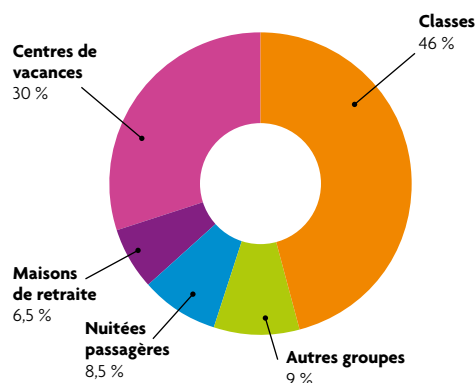
L'équipe permanente est complétée chaque année par des anciens qui la rejoignent pour la saison. Notons aussi l'arrivée d'un nouveau salarié au service – restauration, professionnel expérimenté dans ce secteur, consolidant ainsi les pratiques lors de l'accueil d'adultes. L'équipe est toujours motivée par son travail et l'ensemble continue d'offrir une prestation de qualité aux usagers.

Une collaboration s'est mise en place avec le Centre Culturel de Sarzeau pour accueillir une bonne partie des artistes venant jouer en ce lieu.

Elle se poursuit auprès de l'association Néo Emploi par l'accueil de personnes en recherche d'emploi qui souhaitent découvrir le monde de l'hébergement et de la restauration.

**11078**  
journées d'accueil  
en 2016

### Origine des vacanciers en 2016



*Points de Repères est le service de formation et d'accompagnement des équipes professionnelles du champ de la petite enfance, du social et du médico-social. Nous intervenons principalement sur l'axe Nord Bretagne, ceci n'interdisant pas des interventions vers le sud de notre Région.*

## Une intervention riche et multiple

Points de Repères trouve son enracinement dans les valeurs et l'éthique de l'association EPAL dont il est issu :

- affirmation de la valeur inaliénable de toute vie humaine,
- conviction que le devenir de toute personne, quel que soit son âge, son handicap, sa maladie ou toute autre difficulté de vie, reste ouvert sur une évolution possible, une moindre souffrance, une meilleure inclusion dans la société,
- considération de la dimension fondamentale du sujet chez toute personne accueillie, aidée ou soignée.

Les formations ou les interventions, qui se démarquent d'un apprentissage de type scolaire ou universitaire, trouvent leur assise dans le partage d'expériences et l'analyse du vécu (clinique), où chaque stagiaire est porteur d'un savoir et d'une analyse qui ne demandent qu'à être mis en perspective, afin de ne pas entrer dans le dogmatisme. Elles apportent une *clinique du sujet* qui se forge par la rencontre et la relation.

Points de Repères, en s'associant à des intervenants ponctuels qui sont repérés dans leur domaine de compétence, peut répondre à des thématiques de formation et d'accompagnement très variées. Ceci, correspondant à une attente, est considéré comme une plus-value reconnue par les établissements qui nous sollicitent.

Placer l'être humain au cœur de nos préoccupations pédagogiques de formation, proposer un cadre pédagogique basé sur

l'échange et la rencontre préparent à la relation soignante ou éducative singulière auprès des usagers. Dans cet esprit, nous sommes par exemple intervenus, lors de journées d'étude, sur le thème de LA CULTURE COMMUNE, source de la créativité à l'adresse de l'utilisateur.

## Perspectives

Tout le monde en parle dans le petit monde de la formation, les OPCA viennent de publier une liste commune d'indicateurs permettant de valider le respect par les organismes de

formation des critères de qualité fixés par le décret du 30 juin 2015. Les organismes, qui ont l'obligation d'être référencés par les OPCA à compter du 1<sup>er</sup> janvier 2017, devront renseigner 6 critères déclinés en 21 indicateurs.

Dans cette perspective de mise en conformité avec le décret dit "qualité formation", Points de Repère va s'adresser, au cours de l'année 2017, à un organisme de certification/label qualité référencé par l'Etat, afin de monter un dossier, et ainsi être certifié sur "DataDock", nom donné à la base de données unique créée par les 20 OPCA et OPACIF qui ont récemment publié la liste commune des 21 indicateurs.

## Quelques repères

- **LES STRUCTURES ACCOMPAGNÉES À L'ÉLABORATION VIA L'ANALYSE DE LA PRATIQUE**  
5 structures de la Petite Enfance, Haltes garderies, crèches, Lieux d'accueil enfant-parent, crèches familiales, ont été accompagnées en Analyse de la pratique de une à deux fois par mois pendant 10 mois.  
5 établissements Enfance du médico-social, SSRS Pédiatrique, CAMPS/CMPP/SESSAD/Foyer de la protection de l'enfance, dispositif atypique d'accompagnement de l'adolescence, ont été accompagnés en Analyse de la Pratique une fois par mois pendant 10 mois.  
9 établissements Adultes du médico-social, Foyers d'hébergement, Foyers de Vie, Maison d'Accueil Spécialisée, Unité psychiatrique, ont été accompagnés en Analyse de la Pratique une fois par mois pendant 10 mois.
- **LES FORMATIONS "PETITE ENFANCE"**  
Les thèmes les plus récurrents : Les transmissions, l'accueil, La Bienveillance, l'observation, la communication avec les enfants.
- **LES FORMATIONS "MÉDICO-SOCIALES"**  
Les thèmes les plus récurrents : Accueil des personnes âgées dépendantes, l'accueil des personnes handicapées en EHPAD, le travail en équipe pluridisciplinaire, le projet individualisé VS le projet de service.







**Siège**  
**Vacances pour les Personnes en situation de handicap**  
**Colonies de vacances - Animation locale Petite enfance,**  
**Enfance, Jeunesse, Famille**  
**Formation Points de Repères**

• 10 rue Nicéphore Niépce  
BP 40002 - 29801 BREST Cedex 09  
Tél 02 98 41 84 09 - Fax 02 98 41 69 54

**Vacances et Loisirs des Personnes en situation de handicap**  
**Colonies de vacances**

• 21 rue de Châtillon  
35000 RENNES  
Tél 02 99 27 67 30 - Fax 02 99 27 67 31

• 8 avenue des Thébaudières  
44800 SAINT-HERBLAIN  
Tél 02 40 40 77 58

**Animations Adultes en situation de handicap**  
**mental ou psychique**

• Sémaphore de Brest Métropole  
11, rue d'Ouessant - 29200 BREST  
Tél 02 98 80 44 63

• Sémaphore de Lesneven Côte des Légendes  
Halle de Loisirs Valy-Goz - 29260 LESNEVEN  
Tél 06 31 90 60 27

• Sémaphore de la Côte d'Emeraude  
20, rue des Glycines - 35800 DINARD  
Tél 02 99 16 05 18

• Sémaphore de Quimper-Cornouaille  
4<sup>ème</sup> avenue de la Libération - 29000 QUIMPER  
Tél 02 29 40 56 06

**Accueil de groupes enfants-adultes,**  
**Classes d'Environnement, Séminaires**

• Maison Marine Marie Le Franc  
Banastère - 56370 SARZEAU  
Tél 02 97 67 42 19 - Fax 02 97 67 42 20

